

Wrocław, 15.11.2017 r.

SP.ZP.272.38.2017.II.DT

Wszyscy Wykonawcy, którzy pobrali SIWZ

### INFORMACJA O ZAPYTANIACH I WYJAŚNIENIACH DOTYCZĄCYCH TREŚCI SPECYFIKACJI ISTOTNYCH WARUNKÓW ZAMÓWIENIA

Zamawiający, Powiat Wrocławski reprezentowany przez Zarząd Powiatu Wrocławskiego, informuje, że w dniu 27.10.2017 r., 31.10.2017 r., 06.11.2017 r., 07.11.2017 r., wpłynęły przedstawione poniżej zapytania dotyczące treści Specyfikacji Istotnych Warunków Zamówienia (SIWZ) w postępowaniu o udzielenie zamówienia publicznego prowadzonego w trybie przetargu nieograniczonego na realizację zamówienia pn.: „Przebudowa drogi powiatowej nr 2000D na odcinku od zjazdu z autostrady A4 przez miejscowości Kilianów, Piławę, Milin do Mietkowa, która stanowi bezpośrednie połączenie z siecią TEN-T obszarów aktywności gospodarczej powiatu wrocławskiego i powiatu świdnickiego, w podziale na dwie części, w ramach programu RPO WD 2014-2020, Poddziałanie 5.1.1.”

Stosownie do art. 38 ust. 1 pkt. 1 ustawy Prawo zamówień publicznych (t. j. Dz. U. z 2017 r. poz. 1579), Zamawiający wyjaśnia:

#### Pytanie 1.

Warunki udziału w postępowaniu określone dla Części II uważamy za wygórowane, nieproporcjonalne i niezasadne wobec zaprojektowanego zakresu robót, a przez to uchybiające ustawie PZP, art. 22 ust. 1a: („Zamawiający określa warunki udziału w postępowaniu oraz wymagane od wykonawców środki dowodowe w sposób proporcjonalny do przedmiotu zamówienia oraz umożliwiającą ocenę zdolności wykonawcy do należytego wykonania zamówienia, w szczególności wyrażając je jako minimalne poziomy zdolności.”) oraz utrudniające zachowanie uczciwej konkurencji:

- a) Projektowany zakres robót Części II nie obejmuje wykonania podbudowy MCE; wymóg posiadania doświadczenia w jej wykonaniu jest całkowicie niezasadny; postulujemy rezygnację z tego wymogu
- b) Przebudowa drogi w terenie zabudowanym w zakresie Części II (miejscowości Milin i Mietków) ma powierzchnię ok. 13 000,0 m<sup>2</sup>; wymóg posiadania doświadczenia w wykonaniu 25 000,0 m<sup>2</sup> drogi w terenie zabudowanym jest wygórowany i nie proporcjonalny do przedmiotu zamówienia; postulujemy redukcję wymaganej powierzchni do 10 000,0m<sup>2</sup>.

#### Odpowiedź 1.

- a) Treść SIWZ – Ogłoszenia o zamówieniu na stronie 10 warunki do spełnienia dla Wykonawcy Części II (drugi tiret) otrzymuje brzmienie:

„- co najmniej dwa zadania na drodze publicznej minimum klasy Z obejmujące wykonanie konstrukcji jezdni na łącznej powierzchni nie mniejszej jak 8 000,00 m<sup>2</sup> z jednoczesnym wykonaniem cienkiej bitumicznej warstwy na zimno na łącznej powierzchni co najmniej 10 000,00 m<sup>2</sup> oraz”

**Zamawiający dokonał Modyfikacji treści SIWZ - Części I, ust. 6 pkt. 6.2. ppkt. 3 lit. a), Część II, tiret („-”) 2**

- b) Dla Części II, jako jeden z warunków udziału w postępowaniu Zamawiający oczekuje wykazania przez Wykonawcę zrealizowania co najmniej jednego zadania zlokalizowanego w terenie zabudowanym, polegającego na budowie i/lub przebudowie i/lub rozbudowie skrzyżowania z drogą publiczną klasy minimum Z (równoważnie co najmniej 25 000,0 m<sup>2</sup> jezdni drogi w terenie zabudowanym).

Powierzchnia pasa drogowego w terenie zabudowanym w miejscowości Milin przewidziana do wykonania robót wynosi nie mniej jak 10 500,0 m<sup>2</sup>, a powierzchnia pasa drogowego w terenie zabudowanym w Mietkowie przewidziana do wykonania robót wynosi nie mniej jak 12 900,0 m<sup>2</sup>. Łącznie w terenie zabudowanym powierzchnia do wykonania robót nie jest mniejsza od 23 400,0 m<sup>2</sup>.

Wymóg posiadania przez Wykonawcę doświadczenia w wykonaniu drogi w terenie zabudowanym zostaje zmodyfikowany i ustalony na 20 000,0 m<sup>2</sup>.

**Zamawiający dokonał Modyfikacji treści SIWZ - Części I, ust. 6 pkt. 6.2. ppkt. 3 lit. a), Część II, tiret („-”) 3**





#### Pytanie 2.

W związku z treścią warunku udziału określonego dla Części I oraz Części II mówiącego o konieczności posiadania doświadczenia w wykonaniu dwóch zadań polegających na budowie/rozbudowie/przebudowie **jednojezdniowego odcinka drogi publicznej** – czy Zamawiający uzna za spełniony warunek udziału wykonawcy, który wykaze się doświadczeniem w wykonaniu dwóch zadań polegających na budowie/rozbudowie/przebudowie **dwujezdniowego odcinka drogi publicznej** klasy minimum Z?

#### Odpowiedz 2

Zamawiający uzna za spełniony warunek udziału w postępowaniu wykonawcy, w przypadku wykazania się przez Wykonawcę doświadczeniem w wykonaniu **każdego** zadania polegającego na budowie/rozbudowie/przebudowie dwujezdniowego odcinka drogi publicznej klasy minimum Z. W takim przypadku na Wykonawcy spoczywa obowiązek przedłożenia Zamawiającemu dokumentów, z których treści będzie wynikało w sposób nie budzący wątpliwości, że łączna długość obu jezdni każdego odcinka dwujezdniowego drogi publicznej klasy minimum Z posiada długość nie mniejszą jak minimalna długość wymagana dla odcinka jednojezdniowego.

#### Pytanie 3

Prosimy o wyjaśnienie, czym spowodowana jest konieczność zatrudnienia dwóch kierowników budowy oraz dwóch kierowników robót sanitarnych [warunek udziału opisany w pkt. 6.2.3)b dla Części II]; zachodzi rozbieżność pomiędzy tym wymogiem a postanowieniami projektu umowy – par. 6, która przewiduje jednego kierownika budowy dla Części I i jednego kierownika budowy dla Części II zamówienia. Prosimy o wskazanie podstawy prawnej ustanowienia takiego warunku.

#### Odpowiedz 3

Konieczność zatrudnienia dwóch kierowników budowy oraz dwóch kierowników robót sanitarnych w trakcie realizacji Części II wynika z oceny Zamawiającego zakresu rzeczowego robót; w tym robót branżowych przyporządkowanych odpowiednio dla: Etapów 3 i 4 oraz Etapów 5 i 6. Wskazywanie podstawy prawnej przez Zamawiającego dla tak określonych warunków nie jest wymagane.

Zapisy § 6 projektu umowy nie są aktualnie sprzeczne z wymogiem zapewnienia przez Wykonawcę zatrudnienia dwóch kierowników budowy oraz dwóch kierowników robót sanitarnych. W punkcie 25 tego paragrafu zostaną wpisane osoby spełniające warunki udziału w postępowaniu i wskazane przez Wykonawcę w ofercie z przyporządkowaniem funkcji kierownika budowy i kierownika robót branżowych odpowiednio do Etapów 3 i 4 oraz Etapów 5 i 6.

#### Pytanie 4

Stwierdzamy rozbieżność w opisie warunku udziału określonego dla Części I oraz Części II mówiącego o konieczności posiadania doświadczenia przez kierownika budowy „...przy realizacji zadania w zakresie, którego wykonano, co najmniej następujący zakres rzeczowy:

- budowę i/lub rozbudowę i/lub przebudowę jedno jezdniowego odcinka drogi publicznej minimum klasy Z o długości łącznej nie mniejszej jak **5,0 km (równoważnie co najmniej 30 000,00 m<sup>2</sup>)**  
lub...

- budowa i/lub rozbudowa i/lub przebudowa jedno jezdniowego odcinka drogi publicznej minimum klasy Z o łącznej długości nie mniejszej jak **4,0 km (równoważnie co najmniej 24 000,00 m<sup>2</sup>)**”

Który warunek obowiązuje?

#### Odpowiedz 4

Zamawiający potwierdza różnicę w opisie warunku minimalnego doświadczenia dla kierownika budowy umożliwiającego udział w Części I oraz Części II. W tym zakresie obowiązują odpowiednie warunki przyporządkowane odpowiednio dla Części I i Części II.

#### Pytanie 5

Prosimy o zamieszczenie rysunku lub opisu technicznego dla wykonania ściany oporowej z gruntu zbrojonego georusztami, oblicowanej drobnowymiarowymi bloczkami betonowymi.

#### Odpowiedz 5

Kolejność czynności wykonania ściany oporowej jest następująca:

- Rozebrać część istniejących nasypów umożliwiających wykonanie fundamentu, doprowadzić podłoże do wymaganych spadków i pochyłeń
- Na przygotowanych podłożu wykonać fundament
- Ułożyć pierwsze warstwy drobnowymiarowych bloczków

- d) Grunt zasypowy należy ułożyć i zagęścić do wysokości wierzchu warstwy bloczków (poziom układania warstwy georusztu)
- e) Grunt zasypowy w pobliżu oblicowania z drobnowymiarowymi bloczkami betonowymi w pasie o szerokości 2,0m od ściany należy zagęszczać lekkim sprzętem aby nie dopuścić do wypchnięcia oblicowania. Nie należy przeprowadzić zagęszczenia w odległości mniejszej niż 30 cm od bloczków.
- f) Założyć łączniki na końce pasm georusztów. Poprzeczne żebro georusztu powinno być zaczepione o łącznik
- g) Należy umieścić łącznik z georusztem we wnęce w bloczku. Łącznik powinien być dokładnie dopasowany we wnękę. Swobodnie żebra georusztu należy skierować na zewnątrz ściany, w taki sposób, aby oprzeć na nich całą podstawę bloczka.
- h) Procedurę należy powtórzyć na całej długości ściany
- i) Ponownie ułożyć kolejną warstwę bloczków ze wzajemnym przesunięciem
- j) Należy umieścić belkę naciągającą na swobodnym końcu georusztu
- k) Końce pasm georusztu należy przymocować do podłoża szpilkami stalowymi w ilości min. 2 szt. na jedno pasmo georusztu. Po ułożeniu na georuszcie warstwy gruntu szpilki można zdemontować i wykorzystać ponownie
- l) Należy umieścić i zagęścić grunt zasypowy na warstwach do poziomu następnej warstwy georusztu i powtórzyć czynności wykonania kolejnej warstwy georusztu
- m) Należy przestrzegać szczegółowych zaleceń producenta i projektów technologicznych.

#### Pytanie 6

Prosimy o podanie kategorii ruchu dla nawierzchni ze slurry seal dla każdego z zadań.

#### Odpowiedź 6

Informacja o kategorii ruchu jest podana w PB na rysunkach „Przekroje konstrukcyjne”

#### Pytanie 7

Prosimy o podanie wymiarów obiektu kultu religijnego do przeniesienia?

#### Odpowiedź 7

Lokalizacja miejsca – Część I – Etap 2 – rysunek nr 2.7 km 4+180 – na skrzyżowaniu z drogą powiatową nr 2002D – wewnątrz łuku. Zmiana lokalizacji obiektu kultu religijnego została uzgodniona z urzędem Gminy natomiast docelowa lokalizacja obiektu kultu religijnego zostanie wskazana przez miejscowego Proboszcza. Kserokopia zdjęcia obiektu w załączeniu.

#### Pytanie 8

Część II- Zadanie 2 – Etap 3, pozycja 50. Prosimy o wyjaśnienie o jakiego rodzaju powierzchnię chodzi (jaki sposób wyniesienia)?

#### Odpowiedź 8

Dla Etapu 3 wyniesienie jest pokazane w PB na rysunku nr 5 „Szczegół wyniesienia”. Wyniesienie dotyczy nawierzchni jezdni co jest opisane w Legendzie każdego rysunku Planu sytuacyjnego np. Rysunek nr 2.14 np. w km 7+950 określa lokalizację nawierzchni wyniesionej. Dla Etapów od 1 do 4 w dokumentacji projektowej PB załączone są rysunki „Szczegół wyniesienia” do wykonania w lokalizacjach zaznaczonych i opisanych na rysunkach Planu sytuacyjnego.

#### Pytanie 9

Część II – Zadanie 3 – Etap 5 i 6. Prosimy o podanie kategorii ruchu dla nawierzchni bitumicznej

#### Odpowiedź 9

Nawierzchnia posiadać ma kategorię ruchu KR3. Informacje w tym zakresie znajdują się na rysunku nr D-03.01a i D-03.01b „Przekroje normalne konstrukcyjne” dokumentacji projektowej Projektu Budowlanego dla Etapów 5 i 6.

#### Pytanie 10

Prosimy o wyjaśnienie, czy stabilizację można wykonać na miejscu?

#### Odpowiedź 10

Szczegółowa Specyfikacja Techniczna D-04.05.01a – Warstwa z mieszanki kruszywa związanego hydraulicznie cementem w p. „5.4. Wytwarzanie i wbudowanie mieszanki” określa możliwe rozwiązania w tym zakresie.

#### Pytanie 11

Czy należy uwzględnić koszt frezowania starej nawierzchni w pozycji: warstwa podbudowy zasadniczej z mieszanki wykonanej w technologii recyklingu na zimno (MCE)?

#### Odpowiedź 11

Koszt frezowania istniejącej nawierzchni jest przewidziany do uwzględnienia i skalkulowania w odpowiedniej pozycji kosztorysu ofertowego do wypełnienia przez Wykonawcę. Przykładowo: dla Części I – Etap 1 jest to pozycja nr 35 uwzględniająca 2 626,41 m<sup>2</sup> frezowania na głębokość 17 cm (średnio)





#### Pytanie 12

Prosimy o sprecyzowanie jakiego rodzaju wiaty przystankowe należy zamontować oraz o zamieszczenie stosowanych SST oraz rysunków poglądowych

#### Odpowiedź 12

W PB na rysunkach planów sytuacyjnych zaznaczone są lokalizacje wiat przystankowych. W kosztorysie ofertowym Wykonawca uwzględnia koszt montażu wiaty przystankowej bez uwzględnienia ceny zakupu i dostarczenia na teren robót konstrukcji kompletnej wiaty. Konstrukcję wiaty gotową do montażu w terenie dostarcza gmina na terenie której prowadzone są roboty (ustawienie w terenie wiat przystankowych jest zadaniem własnym gminy, a nie zarządcy drogi powiatowej). W pozycji demontażu istniejącej wiaty przystankowej należy skalkulować koszt przekazania gminie wiaty w stanie technicznym nie gorszym od istniejącego tj. przed zdemontowaniem.

#### Pytanie 13

Prosimy o wskazanie istniejącej oraz docelowej lokalizacji obiektu kultu religijnego do przeniesienia. Jeśli Zamawiający dysponuje zdjęciem tego obiektu prosimy o przekazanie.

#### Odpowiedź 13

Lokalizacja miejsca – Część I – Etap 2 – rysunek nr 2.7 km 4+180 – na skrzyżowaniu z drogą powiatową nr 2002D – wewnętrzna łuku. Zmiana lokalizacji obiektu kultu religijnego została uzgodniona z urzędem Gminy natomiast docelowa lokalizacja obiektu kultu religijnego zostanie wskazana przez miejscowego Proboszcza. Kserokopia zdjęcia obiektu w załączeniu.

#### Pytanie 14

W związku z chęcią uczestnictwa w niniejszym postępowaniu, zwracamy się z prośbą o zmianę punktu 4.4. SIWZ mówiącego o konieczności *osobistego wykonania przez Wykonawcę kluczowych części zamówienia tj. wszystkich warstw składających się na konstrukcję jezdni (łącznie ze wzmocnieniem podłoża gruntowego i warstwami konstrukcyjnymi na poszerzeniach oraz warstwą ścierną na gorąco, polegającą na wyłączeniu z tego zakresu wykonanie warstwy podbudowy zasadniczej z mieszanki wykonanej w technologii recyklingu na zimno.*

Wykonanie powyższych prac przez Podwykonawców nie oznacza stracenie na jakości zleconych robót, a wręcz odwrotnie, może przynieść przerastający oczekiwania Zamawiającego efekt.

Zmiana powyższego zapisu umożliwi również złożenie oferty przez większą grupę potencjalnych Wykonawców, a tym samym najkorzystniejsza oferta złożona w niniejszym postępowaniu może być znacznie atrakcyjniejsza.

#### Odpowiedź 14

Dotychczasowe zapisy SIWZ w tym zakresie zostają utrzymane jako obowiązujące.

#### Pytanie 15

Proszę o udostępnienie rysunków o których mowa w opisach technicznych dla poszczególnych Części oraz Etapów

#### Odpowiedź 15

Rysunki są udostępnione. Patrz treść Uwagi powyżej.

#### Pytanie 16

Proszę o potwierdzenie, że na „Konstrukcji KR5” należy wykonać podbudowę w technologii recyklingu na zimno.

#### Odpowiedź 16

Zgodnie z zawartością dokumentacji projektowej – projekt Budowlany w zakresie Części I – Etap I podbudowę należy wykonać w technologii recyklingu na zimno.

#### Pytanie 17

Proszę o wskazanie odcinków (od km – do km) na których należy wykonać stabilizację podłoża gruntowego na całej szerokości konstrukcji jezdni.

#### Odpowiedź 17

Udostępniona przez Zamawiającego dokumentacja projektowa zawiera szczegółowe informacje w tym zakresie.

#### Pytanie 18

Proszę o wskazanie odcinków, na których należy wykonać wymianę istniejącego gruntu na pospółkę.

#### Odpowiedź 18

Udostępniona przez Zamawiającego dokumentacja projektowa zawiera szczegółowe informacje w tym zakresie.

#### Pytanie 19

Proszę o udostępnienie odwiertów lub innych badań istniejącej nawierzchni

#### Odpowiedź 19

Dokumentacja jaką w tym zakresie dysponuje Zamawiający jest udostępniona w wersji elektronicznej wraz z pozostałymi materiałami.



**Pytanie 20**

Proszę o udostępnienie tabeli robót ziemnych

**Odpowiedź 20**

Tabele robót ziemnych zostały udostępnione w wersji elektronicznej wraz z pozostałymi materiałami.

**Pytanie 21**

Czy zamawiający posiada decyzję na wycinkę drzew? Proszę o udostępnienie.

**Odpowiedź 21**

Zamawiający posiada decyzje administracyjne zezwalające na usunięcie wszystkich drzew uwzględnionych w Kosztorysach Ofertowych (dla Części I i Części II) do wyceny przez Wykonawcę. Wersja elektroniczna decyzji dostępna jest w materiałach na stronie ogłoszenia o zamówieniu.

**Pytanie 22**

Do kogo należy drewno z wycinek?

**Odpowiedź 22**

Drewno z wycinek jest własnością Wykonawcy. Zamawiający przyjmuje, że cena jednostkowa za wycinkę drzewa w Kosztorysie Ofertowym została przez Wykonawcę skalkulowana (odpowiednio pomniejszona) z uwzględnieniem pożytku polegającego na pozyskaniu drewna.

**Pytanie 23**

Czy materiał pozyskany z frezowania nadaje się do użycia do wykonania podbudowy w technologii recyklingu na zimno.

**Odpowiedź 23**

Zastosowanie recyklingu na zimno znajduje techniczne i ekonomiczne uzasadnienie wyłącznie przy założeniu wykorzystania w możliwie jak największym zakresie materiału pozyskanego z istniejących warstw nawierzchni jezdni.

**Pytanie 24**

Czy materiał pozyskany z rozbiórki istniejącej podbudowy nadaje się do użytku do wykonania poboczny z kruszywa.

**Odpowiedź 24**

Kruszywo użyte do wykonania poboczny winno spełniać cechy fizyczne opisane w odpowiedniej STWiORB. Decyzja o źródle pochodzenia kruszywa użytego do wykonania takich robót nie leży po stronie Zamawiającego.

**Pytanie 25**

Proszę o udostępnienie rysunków tablic informacyjnych i pamiątkowych.

**Odpowiedź 25**

Wymagania obejmujące zagadnienia dotyczące tablic informacyjnych i pamiątkowych są określone w załączonym materiale. Należy uwzględnić wymagania zawarte we wszystkich podpunktach punktu „4 Tablice informacyjne i pamiątkowe” w odniesieniu do niniejszego Projektu obejmującego wykonanie robót budowlanych infrastruktury drogowej.

**Tytuł projektu** do umieszczenia na tablicy brzmi: „Przebudowa drogi powiatowej nr 2000D na odcinku od zjazdu z autostrady A4 przez miejscowości Klianów, Piławę, Milin do Mietkowa, która stanowi bezpośrednie połączenie z siecią TEN-T obszarów aktywności gospodarczej powiatu wrocławskiego i powiatu świdnickiego”.

**Nazwa Beneficjenta:** Powiat Wrocławski

**Cel projektu:** Poprawa drogowej dostępności transportowej Powiatu Wrocławskiego w układzie wewnątrzregionalnym.

Zgodnie z informacją zawartą w podpunkcie „4.1. Tablica informacyjna i pamiątkowa musi zawierać” należy uwzględnić informacje, wytyczne i wskazówki znajdujące się na wskazanej stronie internetowej”  
[www.rpo.dolnyślask.pl](http://www.rpo.dolnyślask.pl)

**Pytanie 26**

Dotyczy poz. 82,83,84 kosztorysu dla Etapu 1 oraz poz. 83 i 84 kosztorysu dla Etapu 2 – Prosimy podać rodzaj materiału przepustów (PP, beton, żelbet)?

**Odpowiedź 26**

Należy zastosować przepusty betonowe.

**Pytanie 27**

Dotyczy poz. 98 kosztorysu dla Etapu 1 oraz poz. 101 kosztorysu dla Etapu 2. Prosimy o rysunek przekroju drenażu i sposobu ułożenia geowłókniny oraz podanie minimalnej gramatury geowłókniny/parametrów wytrzymałościowych.

**Odpowiedź 27**

Rysunek 4.5. znajduje się w projekcie wykonawczym. Materiał do wykonania drenażu oraz sposób wykonania określono w D-03.03.01-Drenaż wgłębnny.





**Pytanie 28**

Dotyczy poz. 139 kosztorysu dla Etapu 1 oraz poz. 133 kosztorysu dla Etapu 2. Prosimy o podanie średnic istniejącej kanalizacji deszczowej i stopnia jej zamulenia.

**Odpowiedź 28**

Średnica kanalizacji to 600mm

**Pytanie 29**

Dotyczy poz. 96,97 i 98 kosztorysu dla Etapu 1 oraz poz. 98,99 i 100 kosztorysu dla Etapu 2. Prosimy o podanie grubości obsypki oraz granulacji żwiru.

**Odpowiedź 29**

Rysunek nr 4.5. znajduje się w projekcie wykonawczym. Materiał do wykonania drenażu oraz sposób wykonania określono w D-03.03.01-Drenaż wgłębny

**Pytanie 30**

Prosimy o podanie parametrów dotyczących wiat przystankowych, jakie należy ująć w wycenie.

**Odpowiedź 30**

W PB na rysunkach planów sytuacyjnych zaznaczone są lokalizacje wiat przystankowych. W kosztorysie ofertowym Wykonawca uwzględnia koszt montażu wiaty przystankowej bez uwzględnienia ceny zakupu i dostarczenia na teren robót konstrukcji kompletnej wiaty. Konstrukcję wiaty gotową do montażu w terenie dostarcza gmina na terenie której prowadzone są roboty (ustawienie w terenie wiat przystankowych jest zadaniem własnym gminy, a nie zarządcy drogi powiatowej). W pozycji demontażu istniejącej wiaty przystankowej należy skalkulować koszt przekazania gminie wiaty w stanie technicznym nie gorszym od istniejącego tj. przed zdemontowaniem.

**Pytanie 31**

Prosimy o podanie parametrów dotyczących tablic informacyjnych oraz tablic pamiątkowych, jakie należy ująć w wycenie.

**Odpowiedź 31**

Wymagania obejmujące zagadnienia dotyczące tablic informacyjnych i pamiątkowych są określone w załączonym materiale. Należy uwzględnić wymagania zawarte we wszystkich podpunktach punktu „4 Tablice informacyjne i pamiątkowe” w odniesieniu do niniejszego Projektu obejmującego wykonanie robót budowlanych infrastruktury drogowej.

**Tytuł projektu** do umieszczenia na tablicy brzmi: „Przebudowa drogi powiatowej nr 2000D na odcinku od zjazdu z autostrady A4 przez miejscowości Klianów, Piławę, Milin do Mietkowa, która stanowi bezpośrednie połączenie z siecią TEN-T obszarów aktywności gospodarczej powiatu wrocławskiego i powiatu świdnickiego”.

**Nazwa Beneficjenta:** Powiat Wrocławski

**Cel projektu:** Poprawa drogowej dostępności transportowej Powiatu Wrocławskiego w układzie wewnątrzregionalnym.

Zgodnie z informacją zawartą w podpunkcie „4.1. Tablica informacyjna i pamiątkowa musi zawierać” należy uwzględnić informacje, wytyczne i wskazówki znajdujące się na wskazanej stronie internetowej [www.rpo.dolnyślask.pl](http://www.rpo.dolnyślask.pl)

**Pytanie 32**

Do kogo należy kostka kamienna z rozbiórki?

**Odpowiedź 32**

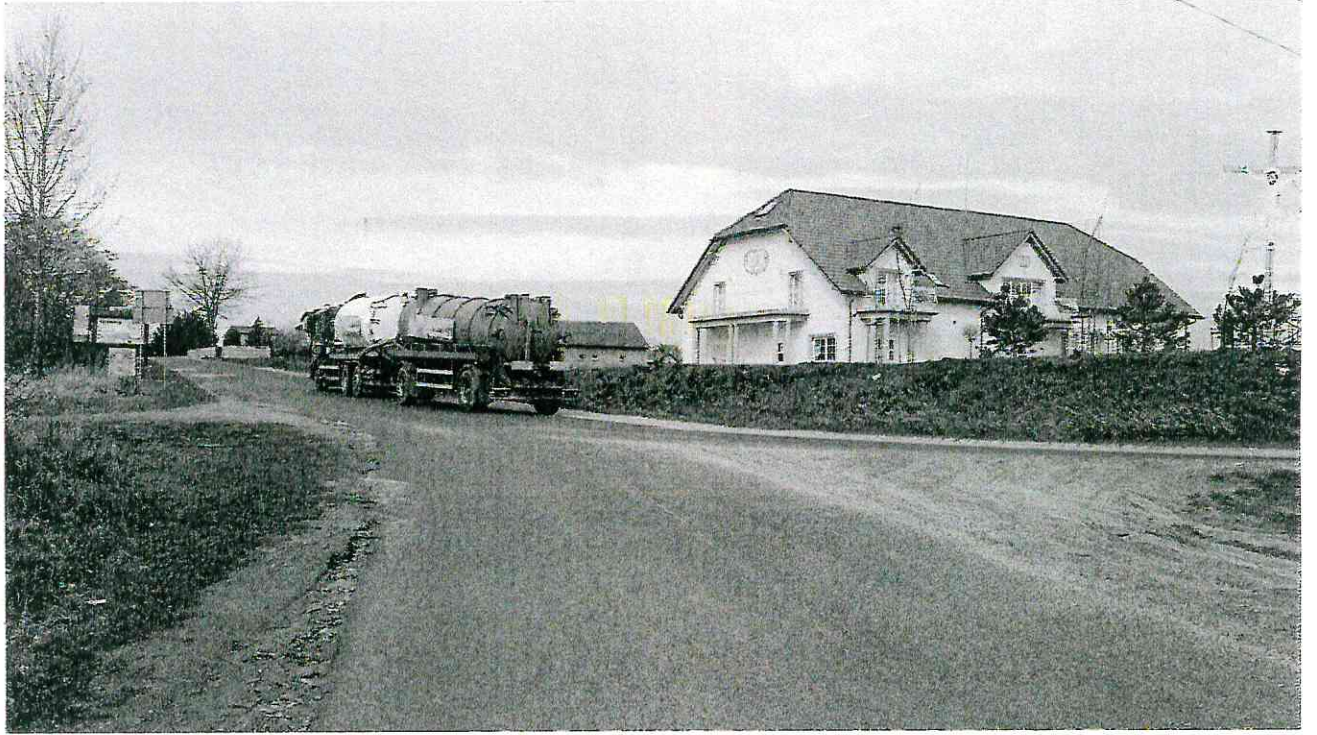
Kostka kamienna z rozbiórki jest własnością Zamawiającego. należy uwzględnić załadunek kostki kamiennej bez zanieczyszczeń na samowładowcze środki transportowe, jej zważenie i zdeponowanie za pokwitowaniem na terenie obwodu drogowego w Sulimowie – ul. Kochanowskiego 16; 55 – 016 Święta Katarzyna.

SEKRETARZ  
POWIATU WROCŁAWSKIEGO

Jan Brons



20170321\_110544.jpg



—20170321\_110605.jpg



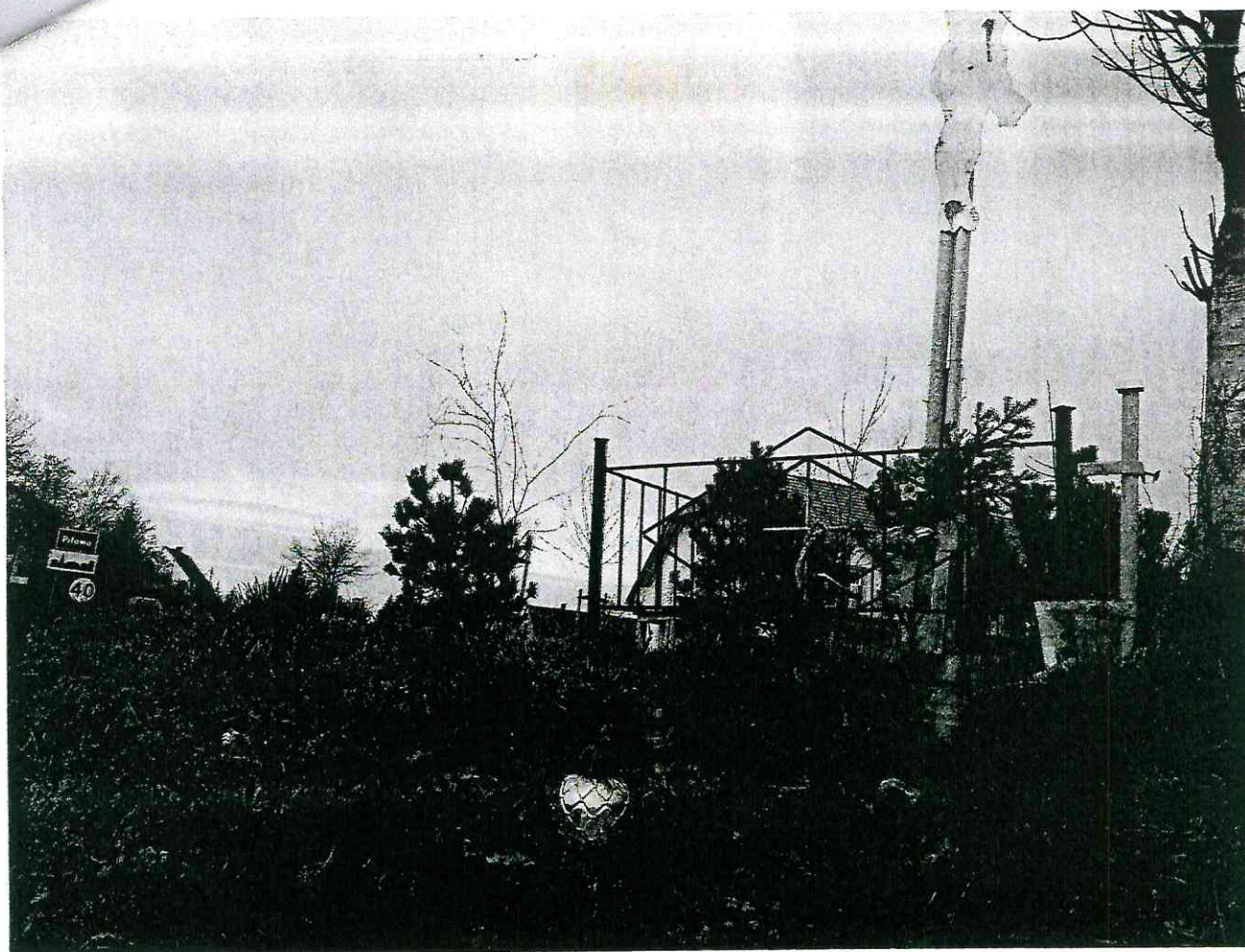


—20170321\_110609.jpg



—PEN04622.jpg





— Załączniki: —

20170321_110544.jpg	3,8 MB
20170321_110605.jpg	5,2 MB
20170321_110609.jpg	4,2 MB
PEN04622.jpg	5,4 MB



W przypadku Projektów, które nie wymagają:	
a) umieszczania tablicy informacyjnej lub	Plakat (w trakcie realizacji Projektu)
b) umieszczania tablicy pamiątkowej.	

W przypadku realizacji Projektu dofinansowanego poniżej 500 tys. euro można umieścić tablicę informacyjną i pamiątkową przy Projekcie, ale nie jest to obowiązkowe.

#### 4. Tablice informacyjne i pamiątkowe

##### 4.1 Tablica informacyjna i pamiątkowa musi zawierać:

- nazwę Beneficjenta,
- tytuł Projektu,
- cel Projektu,
- zestaw logo – znaki FE i UE oraz herb województwa),
- adres portalu [www.mapadotacji.gov.pl](http://www.mapadotacji.gov.pl).

Wzór tablicy, który należy wykorzystać przy wypełnianiu obowiązków informacyjnych:

	<b>Fundusze Europejskie</b> Program Regionalny	<b>Unia Europejska</b> Europejski Fundusz Rozwoju Regionalnego	
[Twój tytuł projektu do uzupełnienia]			
Cel projektu: [Twój cel projektu do uzupełnienia]			
Beneficjent: [Twoja nazwa do uzupełnienia]			
			
<a href="http://www.mapadotacji.gov.pl">www.mapadotacji.gov.pl</a>			

Wzory tablic znajdują się w internecie na stronie [www.rpo.dolnyślask.pl](http://www.rpo.dolnyślask.pl).

Tablica informacyjna i pamiątkowa nie mogą zawierać innych informacji i elementów graficznych.

##### 4.2 Rozmiary tablic informacyjnych

Wielkość tablicy powinna zależeć od charakteru Projektu i lokalizacji tablicy. Minimalny rozmiar to **80x120 cm (wymiary europalety)**.

Należy zwrócić uwagę, aby znaki i informacje były czytelne. Jeżeli tablica jest położona w znacznej odległości od miejsca, gdzie mogą znajdować się odbiorcy, to powierzchnia tablicy powinna być odpowiednio większa, tak aby wszyscy mogli łatwo zapoznać się z jej treścią.





W przypadku Projektów związanych ze znacznymi inwestycjami infrastrukturalnymi i pracami budowlanymi powierzchnia tablicy informacyjnej nie może być mniejsza niż  $6 \text{ m}^2$ , np. infrastruktura kolejowa, drogowa.

#### 4.3 Czas stosowania tablicy informacyjnej

Tablicę informacyjną Beneficjent ma obowiązek umieścić w momencie faktycznego rozpoczęcia robót budowlanych lub infrastrukturalnych. Jeśli Projekt rozpoczął się przed uzyskaniem dofinansowania, tablica powinna stanąć bezpośrednio po podpisaniu umowy lub decyzji o dofinansowaniu (nie później niż dwa miesiące od tej daty).

Tablica informacyjna powinna być wyeksponowana przez okres trwania prac, aż do zakończenia Projektu. Obowiązkiem Beneficjenta jest dbanie o jej stan techniczny i o to, aby informacja była cały czas wyraźnie widoczna. Uszkodzoną lub nieczytelną tablicę należy niezwłocznie wymienić lub odnowić.

#### 4.4 Miejsce umieszczenia tablicy informacyjnej

Tablicę informacyjną należy umieścić w miejscu realizacji Projektu – tam, gdzie prowadzone są prace budowlane lub infrastrukturalne. Miejsce to powinno być dobrze widoczne i ogólnie dostępne, gdzie największa liczba osób będzie miała możliwość zapoznać się z treścią tablicy. Jeśli lokalizacja Projektu uniemożliwia swobodne zapoznanie się z treścią tablicy, można ją umieścić w siedzibie Beneficjenta lub w innym miejscu zapewniającym możliwość zapoznania się z jej treścią.

W przypadku, gdy prace prowadzone są w kilku lokalizacjach, należy ustawić kilka tablic w kluczowych dla Projektu miejscach. W przypadku inwestycji liniowych (takich jak np. drogi, koleje, ścieżki rowerowe etc.) należy ustawić przynajmniej dwie tablice informacyjne na odcinku początkowym i końcowym. Tablic może być więcej w zależności od potrzeb.

Tablice nie mogą zakłócać ładu przestrzennego, a ich wielkość, lokalizacja i wygląd powinny być zgodne z lokalnymi regulacjami lub zasadami dotyczącymi estetyki przestrzeni publicznej i miast oraz zasadami ochrony przyrody, a także powinny być dopasowane do charakteru otoczenia.

#### 4.5 Rozmiar tablicy pamiątkowej

Tablice pamiątkowe mogą być albo **dużego formatu**, albo mieć formę **mniejszych tabliczek**.

Wybór właściwej wielkości tablicy należy uzależnić od rodzaju Projektu, jego lokalizacji oraz planowanego miejsca ekspozycji tablicy. Niezależnie od rozmiaru należy zwrócić uwagę na to, by znaki i informacje były czytelne i wyraźnie widoczne.

**Tablice pamiątkowe dużego formatu** są właściwym sposobem oznaczenia przede wszystkim inwestycji infrastrukturalnych i budowlanych. Minimalny rozmiar wynosi  $80 \times 120 \text{ cm}$  (wymiar europejski). Podobnie jak w przypadku tablic informacyjnych, jeżeli tablica pamiątkowa jest położona w znacznej odległości od miejsca, gdzie mogą znajdować się odbiorcy, to powinna być odpowiednio większa, aby odbiorcy mogli odczytać informacje. W przypadku Projektów związanych ze znacznymi inwestycjami infrastrukturalnymi i pracami budowlanymi powierzchnia tablicy pamiątkowej nie powinna być mniejsza niż  $6 \text{ m}^2$ .

**Mniejsze tabliczki pamiątkowe** można wykorzystać tam, gdzie szczególnie istotne znaczenie ma dbałość o estetykę i poszanowanie dla kontekstu przyrodniczego, kulturowego lub społecznego. Na przykład małe tabliczki mogą posłużyć dla oznaczenia realizacji Projektów np. wewnątrz pomieszczeń, w pobliżu obiektów zabytkowych. Minimalny rozmiar tablicy pamiątkowej to format A3. Rozmiar tablicy nie może być jednak mniejszy niż format A4.



#### 4.6 Okres stosowania tablicy pamiątkowej

Tablicę pamiątkową należy umieścić po zakończeniu Projektu – nie później niż 3 miesiące po tym fakcie.

Tablica pamiątkowa musi być wyeksponowana minimum przez cały okres trwałości Projektu. W związku z tym musi być wykonana z trwałych materiałów, a zawarte na niej informacje muszą być czytelne nawet po kilku latach. Obowiązkiem Beneficjenta jest dbanie o jej stan techniczny i o to, aby informacja była cały czas wyraźnie widoczna. Uszkodzoną lub nieczytelną tablicę należy wymienić lub odnowić.

#### 4.7 Miejsce umieszczenia tablicy pamiątkowej

Tablicę informacyjną można przekształcić w tablicę pamiątkową, o ile została wykonana z wystarczająco trwałych materiałów. Wtedy jej lokalizacja nie zmieni się.

Jeśli tablice pamiątkowe dużych rozmiarów są stawiane na nowo, zasady lokalizacji są takie same, jak dla tablic informacyjnych. Należy umieścić ją w miejscu realizacji Projektu – tam, gdzie widoczne są efekty zrealizowanego przedsięwzięcia, w miejscu dobrze widocznym i ogólnie dostępnym, gdzie największa liczba osób będzie mogła zapoznać się z treścią tablicy.

Jeśli Projekt miał kilka lokalizacji, należy ustawić kilka tablic w kluczowych dla niego miejscach. W przypadku inwestycji liniowych (takich jak np. drogi, koleje, ścieżki rowerowe etc.) należy zastosować przynajmniej dwie tablice pamiątkowe na odcinku początkowym i końcowym. Tablic może być więcej w zależności od potrzeb.

Tablicę pamiątkową małych rozmiarów należy umieścić w miejscu widocznym i ogólnie dostępnym. Mogą być to np. wejścia do budynków.

Tablice nie mogą zakłócać fadu przestrzennego, a ich wielkość, lokalizacja i wygląd powinny być zgodne z lokalnymi regulacjami lub zasadami dotyczącymi estetyki przestrzeni publicznej i miast oraz zasadami ochrony przyrody. Powinny być dopasowane do charakteru otoczenia.

### 5. Plakat

#### 5.1 Rozmiar i materiał plakatu

Plakatem może być wydrukowany arkusz papieru o minimalnym rozmiarze A3 (arkusz o wymiarach 297x420 mm). Może być też wykonany z innego, trwalszego tworzywa, np. z plastiku. Pod warunkiem zachowania minimalnego obowiązkowego rozmiaru może mieć formę plansz informacyjnych, stojaków reklamowych itp.

Plakat powinien być odpowiednio zabezpieczony, tak, by przez cały czas ekspozycji wyglądał estetycznie. Obowiązkiem Beneficjenta jest dbanie o to, aby informacja była cały czas wyraźnie widoczna. Uszkodzony lub nieczytelny plakat należy niezwłocznie wymienić.

#### 5.2 Informacje na plakacie

Plakat musi zawierać:

- nazwę Beneficjenta,
- tytuł Projektu,
- cel Projektu (opcjonalnie),
- wysokość wkładu Unii Europejskiej w Projekt,