

Zamawiający:

Powiat Wrocławski
ul. T. Kościuszki 131,
50-440 Wrocław

Adres obiektu budowlanego:

Opracowanie dokumentacji projektowej
dla zadania pn.: Przebudowa drogi powiatowej nr 1909D
na odcinku od początku miejscowości Łozina do skrzyżowania
z drogą 1341D w miejscowości Łozina gm. Długołęka.

nr działek dróg powiatowych: 297/2, 297/1, 298/5 i 298/3 obręb Łozina

Gmina: Długołęka

Powiat: wrocławski

Województwo: dolnośląskie

Nazwa obiektu budowlanego:

Opracowanie dokumentacji projektowej dla zadania pn.: Przebudowa drogi powiatowej nr 1909D na odcinku od początku miejscowości Łozina do skrzyżowania z drogą 1341D w miejscowości Łozina gm. Długołęka.

OPIS PRZEDMIOTU ZAMÓWIENIA

Kod wg CPV:

71 32 20 00 - 1

Nazwa i adres Zamawiającego:

Powiat Wrocławski
ul. T. Kościuszki 131
50-440 Wrocław

Opis opracowała: Beata Kaczka-Folaron

Wrocław, październik 2017 r.

Spis zawartości Opisu Przedmiotu Zamówienia:

I. Część opisowa

1. Wstęp

1.1. Orientacja na mapie

1.2. Przedmiot opracowania projektowego

1.3 Zakres prac stosowania Opisu Przedmiotu Zamówienia

1.4. Ogólny opis przedmiotu zamówienia

1.4.1. Stan istniejący

1.4.2. Wymagany zakres wykonania dokumentacji projektowej

1.4.3. Zakres robót przewidzianych do zaprojektowania i charakterystyczne parametry określające wielkość obiektu

1.4.4. Materiały wyjściowe, pomiary, badania i inwentaryzacje

1.4.5. Wymagania materiałowe

1.4.6. Wymagania funkcjonalne

1.5. Wymagania ogólne dotyczące opracowań projektowych

1.5.1 Wymagania dla Wykonawcy

1.5.2.

1.5.3. Forma sporządzania, prezentowania i archiwizowania opracowań projektowych

1.5.4. Wymagania dotyczące wykonania opracowań projektowych

1.5.5. Mapa do celów projektowych dróg

1.5.6. Geotechniczne warunki posadowienia obiektów budowlanych

1.5.7. Materiały do uzyskania pozwolenia wodnoprawnego

1.5.8. Projekt budowlany

1.5.9. Projekt wykonawczy

1.5.10. Projekt stałej organizacji ruchu

1.5.10.1. Dane wyjściowe (po stronie wykonawcy)

1.5.10.2. Zawartość

1.5.11. Opracowania z zakresu analizy i prognozy ruchu

1.5.12. Część ekonomiczna

1.5.12.1. Kosztorys ofertowy

1.5.12.2. Przedmiar robót

1.5.12.3. Kosztorys inwestorski

1.5.13. Wymagania szczegółowe dotyczące opracowań projektowych

1.5.13.1. Obligatoryjne zapisy dotyczące wymagań dla projektanta.

1.5.13.2. Odstępstwo od przepisów techniczno-budowlanych

1.5.13.3. Ilości egzemplarzy opracowań projektowych dla Zamawiającego

1.5.13.4. Wymogi dla wersji elektronicznej dokumentacji projektowej

1.5.14. Dokumentacja geodezyjno-prawna związana z czasowym korzystaniem z nieruchomości

1.5.15. Projekty dopuszczone do wykonania przez przyszłego Wykonawcę robót.

1.5.16. Nadzór autorski.

1.5.17. Kontrola jakości opracowań projektowych

1.5.17.1. Wymagania do odbioru prac

1.5.18. Materiały przetargowe i Specyfikacja Techniczna Wykonania i Odbioru Robót Budowlanych (STWiOR)

1.5.18.1. Dokumentacja przetargowa

1.5.18.2. Specyfikacja Techniczna Wykonania i Odbioru Robót Budowlanych

1.5.19. Wymagane terminy realizacji zamówienia

1.5.20. Rozliczenie opracowań projektowych

1.5.20. Odbiór opracowań projektowych

1.5.21.1. Rodzaje odbiorów opracowań projektowych

1.5.22.2. Odbiór z przekazania dokumentacji do sprawdzenia i odbiór końcowy

1.5.21.3. Procedura odbioru z przekazanych dokumentacji do sprawdzenia i odbioru końcowego

1.5.21.4. Dokumenty do odbioru końcowego

1.5.22. Płatność za opracowania projektowe

1.5.22.1. Ogólne warunki dotyczące podstawy płatności

1.5.22.2. Cena wykonania opracowań projektowych obejmuje:

1.5.23. Sposób płatności

1.5.24. Inne ustalenia

II. Część informacyjna

1. Dokumenty potwierdzające zgodność zamierzenia budowlanego z wymaganiami wynikającymi z odrębnych przepisów

2. Oświadczenie Zamawiającego stwierdzające jego prawo do dysponowania nieruchomością na cele budowlane.

3. Przepisy prawne i normy związane z projektowaniem i wykonaniem zamierzenia budowlanego

3.1. Przepisy prawne.

3.2. Wytoczne i instrukcje.

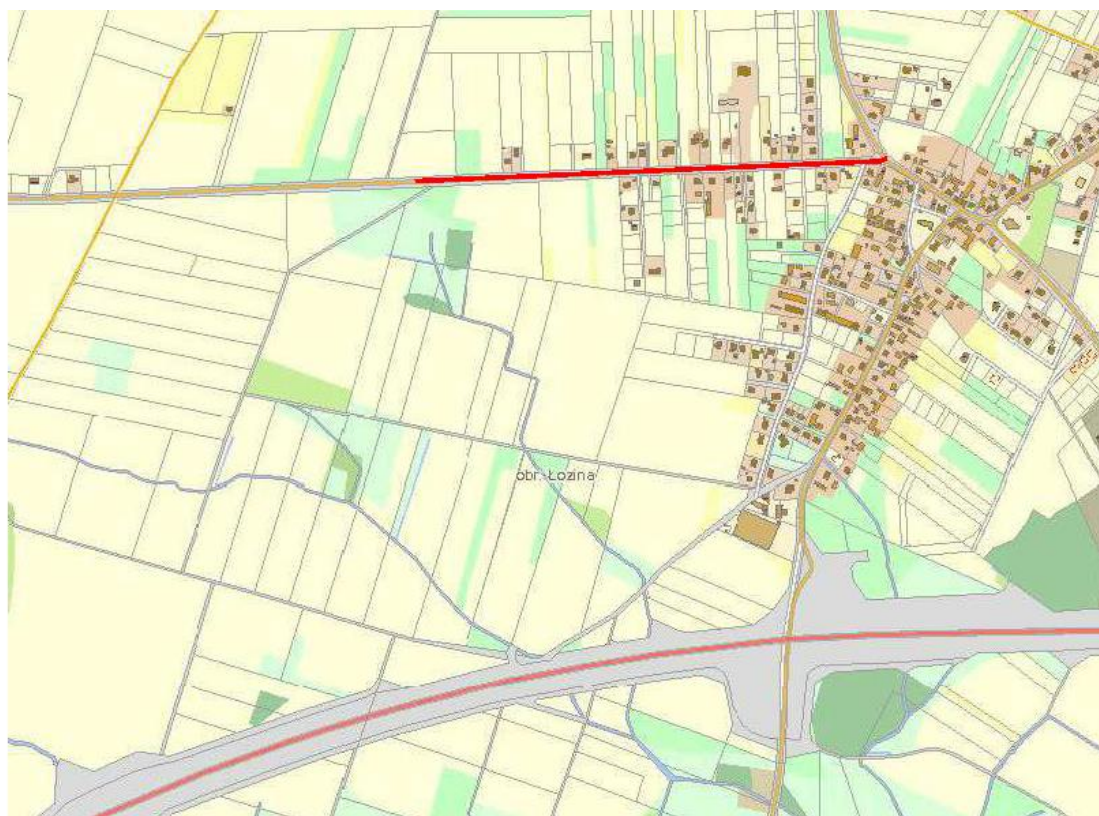
3.3. Inne rozporządzenia, ustawy normy i katalogi.

I. Część opisowa

1. Wstęp

1.1. Orientacja na mapie

Teren objęty przedmiotowym zamówieniem zlokalizowany jest w województwie dolnośląskim, powiat wrocławski, gmina Długoleka.



Rysunek nr 1. Orientacja

1.2. Przedmiot opracowania projektowego

Przedmiotem niniejszego opracowania są wymagania dotyczące wykonania i odbioru opracowań projektowych przewidzianych do wykonania w ramach dokumentacji projektowej zadania pn.:

Opracowanie dokumentacji projektowej dla zadania pn.: Przebudowa drogi powiatowej nr 1909D na odcinku od początku miejscowości Łozina do skrzyżowania z drogą 1341D w miejscowości Łozina gm. Długoleka.

Celem wykonania przedmiotu zamówienia jest opracowanie dokumentacji projektowej dla realizacji robót budowlanych mających na celu poprawę stanu technicznego drogi oraz poprawę bezpieczeństwa ruchu drogowego oraz komfortu użytkowników drogi. Dokumentacja obejmuje przebudowę odcinka drogi o długość ok. 0,9km od działki nr 315dr do skrzyżowania z drogą 1341D w Łozinie, obręb Łozina gmina Długoleka.

1.3 Zakres prac stosowania Opisu Przedmiotu Zamówienia

Niniejszy Opis Przedmiotu zamówienia stanowi obowiązujący dokument przetargowy i umowny przy zleceniu dokumentacji projektowej polegającej na:

Etap I

1. wykonaniu inwentaryzacji projektowej stanu istniejącego (zjazdy, przepusty pod zjazdami wraz z punktami charakterystycznymi np. zatoki autobusowe, zieleń, reklamy itp., odcinki chodnika i kanalizacji deszczowej)
2. wykonaniu mapy do celów projektowych z inwentaryzacją geodezyjną,
3. wykonaniu projektu budowlanego (w tym ewentualne projekty wycinki, nasadzeń, rozbiórek) oraz wykonawczego dla wszystkich branż
4. wykonanie projektu wykonawczego
5. wykonaniu dokumentacji geodezyjnej i kartograficznej – czasowe zajęcie nieruchomości
6. wykonaniu dokumentacji geologiczno-inżynierskiej
7. wykonaniu badań istniejącej konstrukcji nawierzchni jezdni wraz z podaniem ewentualnych zaleceń.
8. wykonaniu pomiarów i analizy ruchu
9. wykonaniu projektu stałej organizacji ruchu
10. wykonaniu projektu rozbiórek ogrodzeń, obiektów, itp. (jeżeli takie wystąpią)
11. przekazania do zaakceptowania przez zamawiającego ostatecznej wersji opracowanej dokumentacji projektowej
12. opracowaniu materiałów projektowych niezbędnych do uzyskania decyzji, opinii, uzgodnień i pozwoleń wymaganych przepisami szczególnymi oraz ewentualnych odstępstw od warunków technicznych
13. uzyskaniu w imieniu Zamawiającego warunków technicznych, opinii, uzgodnień, decyzji administracyjnych zgodnie z wymogami prawa i procedurami organów oraz gestorów sieci
14. uzyskania decyzji pozwolenia na budowę lub przyjęcia zgłoszenia robót budowlanych bez zastrzeżeń zgodnie z Prawem Budowlanym wraz ze wszystkimi załącznikami i dokonaniem wszystkich niezbędnych uzupełnień i poprawek na etapie uzyskiwania w/w decyzji
15. sporządzeniu informacji dotyczącej bezpieczeństwa i ochrony zdrowia ze względu na specyfikę projektowanego obiektu budowlanego, uwzględnianej w planie bezpieczeństwa i ochrony zdrowia;
16. wykonaniu dokumentacji przetargowej zawierającej: przedmiary robót, kosztorysy inwestorskie i ofertowe, STWIORB)
17. wykonaniu wersji elektronicznej dokumentacji
18. opracowaniu odpowiedzi na pytania do przetargu na wykonanie robót budowlanych i dokonanie modyfikacji (zmian) opracowań projektowych wynikających z w/w pytań i odpowiedzi.
19. przeniesienia całości autorskich praw majątkowych i własności przedmiotowych projektów, co nastąpi wraz z przekazaniem tych projektów.
20. wszystkie materiały wyjściowe, opinie, uzgodnienia, decyzje pozyskuje swoim staraniem Wykonawca

1.4. Ogólny opis przedmiotu zamówienia

1.4.1. Stan istniejący

Przedmiotem projektu jest przebudowa drogi powiatowej nr 1909D na odcinku od początku miejscowości Łozina do skrzyżowania z drogą 1341D w miejscowości Łozina gm. Długoleka.

Inwestycja zlokalizowana jest w Powiecie Wrocławskim, na terenie gminy Długoleka. Droga powiatowa 1909D na odcinku od miejscowości Siedlec stanowi połączenie wsi Siedlec z wsią Łozina, stanowi dojazd do S-8 dla mieszkańców powiatu wrocławskiego oraz trzebnickiego. Jezdnia drogi 1909D ma niewystarczającą szerokość, nie zgodną z obowiązującymi przepisami, co powoduje degradację jej nawierzchni, konstrukcji oraz poboczy. Na terenie miejscowości brak jest chodników lub ciągów pieszo rowerowych co wpływa na zmniejszenie bezpieczeństwa dla ruchu pieszego oraz rowerzystów. Przebudowa drogi 1909D ma znaczenie dla rozwoju sieci komunikacyjnej na terenie powiatu wrocławskiego oraz w regionie Dolnego Śląska.

W stanie istniejącym droga powiatowa nr 1909D jest drogą klasy L, o szerokości jezdni około 4 m, z poboczami ziemnymi bez chodników. Odwodnienie drogi realizowane jest w sposób powierzchniowy za pomocą jednostronnych/obustronnych rowów przydrożnych, które miejscowo wymagają pogłębienia i odbudowy oraz częściowej kanalizacji deszczowej lub zarurowania rowu. Na poboczach utworzyły się koryta, w których podczas opadów deszczu utrzymuje się woda. Nawierzchnia na przedmiotowej drodze jest w złym stanie i wymaga przebudowy łącznie z poszerzeniem jezdni. Istniejące przepusty są w części niedrożne i wymagają przebudowy, jeśli stan techniczny wskazuje na taką konieczność.

Przystanki autobusowe zlokalizowane są na istniejącej jezdni.

1.4.2. Wymagany zakres wykonania dokumentacji projektowej

Zamówienie obejmuje opracowanie dokumentacji projektowej dla robót budowlanych:
- uzyskania decyzji pozwolenia na budowę lub przyjęcia zgłoszenia robót budowlanych bez zastrzeżeń

W zakres zamówienia wchodzi wykonanie wszystkich niezbędnych prac projektowych w wyniku których uzyska się produkt spełniający obowiązujące przepisy prawa, a realizacja projektu w terenie spowoduje powstanie prawidłowo funkcjonującego obiektu.

Należy wykonać wszystkie niezbędne opracowania projektowe wraz z koniecznymi opiniami i warunkami technicznymi. Jeśli zachodzi taka potrzeba wynikająca z zastosowanych rozwiązań projektowych uzyskać w imieniu i na rzecz Zamawiającego odstąpienia od przepisów techniczno-budowlanych (art. 9.ust. 1 Prawa Budowlanego), opracować analizy w oparciu o przepisy wynikające z §7 warunków technicznych jakim powinny odpowiadać drogi publiczne i ich usytuowanie. Projekt ma zawierać wszelkie uzgodnienia, pozwolenia, zezwolenia, decyzje i zgody niezbędne do wykonania przedmiotu zamówienia zgodnie z wymaganiami Zamawiającego i warunkami Umowy.

W ramach realizacji zadania objętego przedmiotem zamówienia należy:

A. opracować dokumentację techniczną, która winna zawierać:

- projekt budowlany z planem zagospodarowania terenu sporządzonym na aktualnej mapie do celów projektowych (z inwentaryzacją geodezyjną) oraz przekrojami charakterystycznymi, profilami niwelety jezdni i ciągu pieszo-rowerowego, profilami kanalizacji deszczowej lub/i zarurowania rowu zgodnie z obowiązującymi przepisami. Materiały do uzyskania decyzji pozwolenia na budowę lub przyjęcia zgłoszenia robót budowlanych bez zastrzeżeń, między innymi: opracowania projektowe wymagane do uzyskania odstąpienia od przepisów techniczno-budowlanych (jeżeli zachodzić będzie taka konieczność), analizy, opinie, uzgodnienia i decyzje wymagane przepisami szczególnymi, materiały niezbędne do uzyskania prawa do dysponowania nieruchomością na cele budowlane i zgód na czasowe wejście na teren nieruchomości, na czasowe zajęcia działek sąsiednich (jeśli wystąpi taka potrzeba)
- sporządzenie informacji dotyczącej bezpieczeństwa i ochrony zdrowia ze względu na specyfikę projektowanego obiektu budowlanego, uwzględnianej w planie bezpieczeństwa i ochrony zdrowia;
- Projektant, a także sprawdzający, do projektu budowlanego dołącza oświadczenie o sporządzeniu projektu budowlanego, zgodnie z obowiązującymi przepisami oraz zasadami wiedzy technicznej.

- projekt wykonawczy w zakresie uwzględniającym specyfikę zamawianych robót budowlanych oraz spełniający warunki zawarte w uzyskanych uzgodnieniach od gestorów mediów oraz opiniach wraz z niezbędnymi obliczeniami, rysunkami, wykonany przez Projektanta spełniającego wymagania określone w SIWZ i sprawdzony przez Projektanta spełniającego wymagania określone w SIWZ
- przekroje, profile i inne szczegółowe rysunki obrazujące zastosowane w projekcie rozwiązania techniczne
- dokumentację geologiczno-inżynierską
- dokumentację badań istniejącej konstrukcji nawierzchni jezdni wraz z uwzględnieniem rozwiązań poprawy nośności nawierzchni
- dokumentację zawierającą rozwiązania przebudowy infrastruktury technicznej w przypadku jej kolizji z projektowanymi rozwiązaniami drogowymi
- dokumentację kanalizacji deszczowej lub/i zarurowania rowu z profilem podłużnym i rozwiązaniami szczegółowymi urządzeń zastosowanych w kanalizacji lub/i zarurowaniu rowu
- projekt stałej organizacji ruchu
- przedmiar robót
- kosztorys inwestorski
- kosztorys ofertowy
- Szczegółowe Specyfikacje Techniczne Wykonania i Odbioru Robót (STWiORB)
- projekt rozbiórek ogrodzeń, obiektów, itp. (jeżeli takie wystąpią)

Należy uzyskać:

- zgodnie z art. 9.ust. 1 Prawa Budowlanego odstąpienie od przepisów techniczno-budowlanych (jeżeli zachodzić będzie taka konieczność)
- wszelkie uzgodnienia, opinie i pozwolenia, zatwierdzenie projektu docelowej organizacji ruchu i zatwierdzenie dokumentacji u Zamawiającego, oraz uzyskać prawomocną decyzję pozwolenia na budowę lub przyjęcia zgłoszenia robót budowlanych bez zastrzeżeń

- umowy z Gestorami sieci, o ile takie były wymagane na etapie uzyskiwania warunków technicznych (po uprzednim zaakceptowaniu przez Zamawiającego zapisów tych umów)
- w przypadku wystąpienia konieczności wycinki drzew należy uzyskać decyzję odpowiedniego organu zezwalającego na wycinkę tych drzew
- decyzje i opinie wymagane prawem niezbędne do realizacji Projektu Budowlanego i składające się na kompletność wniosku o wydanie pozwolenia na budowę lub przyjęcia zgłoszenia robót budowlanych bez zastrzeżeń (np. decyzję o pozwoleniu wodno prawnym, ZUD) oraz wprowadzenie do Projektu Budowlanego, po wcześniejszym uzgodnieniu z Zamawiającym, zasadnych uwag i wniosków jednostek opiniujących,
- zgodę/opinię z Wojewódzkiego Urzędu Ochrony Zabytków we Wrocławiu (jeśli wymagane),

Poszczególne opracowania wykonanej dokumentacji muszą być ze sobą spójne. Wykonawca przekaze Zamawiającemu stosowne oświadczenie w powyższej sprawie.

1.4.4. Zakres robót przewidzianych do zaprojektowania i charakterystyczne parametry określające wielkość obiektu

Zakres robót przewiduje przebudowę drogi powiatowej 1909D na długości $L = 890\text{m}$. Planuje się poszerzenie istniejącej nawierzchni drogi do szerokości 6.00 m . Zgodnie z warunkami technicznymi założono następujące parametry techniczne przebudowywanej drogi.

- klasa drogi - lokalna - „L”,
- szerokość jezdni - 6.00 m ,
- szerokość ciągu pieszo rowerowego - 2.50m ,
- szerokość pobocza gruntowego - min. $1,00\text{ m}$,
- kategoria ruchu - KR2,
- obciążenie - 115 kN/oś ,

W opracowaniu ująć niezbędne przepusty poprzeczne pod drogą związane z jej prawidłowym odwodnieniem.

Należy utrzymać zbliżoną niweletę jezdni drogi powiatowej o ile rozwiązania projektowe na to pozwolą.

Należy zaprojektować:

- poszerzenie jezdni do 6m ;
- zatoki autobusowe wynikających z zapotrzebowania w terenie;
- jednostronny ciąg pieszo-rowerowy;
- przebudowę istniejących zjazdów;
- rozbudowę / przebudowę istniejących skrzyżowań z drogami gminnymi;
- przebudowę skrzyżowania z drogą 1341D;
- przebudowę infrastruktury technicznej kolidującej z przedmiotową inwestycją;
- kanał technologiczny;
- gospodarkę zielenią;
- zaprojektowanie oznakowania drogowego poziomego grubowarstwowego i nowego oznakowania pionowego;

- wykonanie urządzeń bezpieczeństwa ruchu drogowego w tym zmianę toru jazdy na wjeździe do miejscowości Łozina od strony miejscowości Tokary;
- odwodnienie jezdni i chodnika drogi powiatowej poprzez kanalizację deszczową lub/i zarurowanie rowów drogowych lub bezpośredni zrzut wody do rowów drogowych;

Zadaniem projektanta jest przeanalizowanie uwarunkowań terenowych i przedłożenie Zamawiającemu rozwiązań projektowych do uzgodnienia.

Podsumowanie:

Na całym obszarze objętym opracowaniem należy:

- zaprojektować konstrukcje nawierzchni jezdni, ciągu pieszo-rowerowego oraz zjazdów, miejsc postojowych, a także wskazać miejsca poszerzeń jezdni wraz z konstrukcją. W przypadku gdy konstrukcja istniejącej jezdni wykaże wysokie parametry wytrzymałościowe, które pozwolą na pozostawienie warstw konstrukcyjnych istniejącej nawierzchni poszerzenie należy tak zaprojektować by sztywność tych konstrukcji była taka sama a na połączeniu tych konstrukcji zaprojektować np. siatkę wzmacniającą.
- wykonać dokumentację dendrologiczną wskazującą na ilości drzew i krzewów do wycinki czy przycinki, wskazanie do nasadzeń kompensacyjnych.
- Projektant ma obowiązek w przypadku projektowania kanalizacji deszczowej rozwiązać wszystkie kolizje z istniejącymi sieciami. Należy uzgodnić projekt z wszystkimi gestorami sieci z uwypukleniem miejsc przecięcia kanalizacji deszczowej z infrastrukturą podziemną w zakresie rzędnych wysokościowych. W piśmie o uzgodnienie z gestorem sieci należy zawnioskować o wskazanie rzędnych wysokościowych w miejscu ewentualnej kolizji. Jeżeli przedstawiona rzędna będzie wskazywała na kolizję projektant przedstawi rozwiązanie kolizji oraz uzgodni je z zainteresowanym gestorem sieci.
- wykonać analizę ruchu drogowego pod kątem wpływu (np. osiedli mieszkaniowych, sklepów, cmentarza, itp.) na warunki ruchu na drodze oraz wykonać analizę inwestycji w postaci prognozowania i analizowania warunków ruchu na skrzyżowaniu, na którym występują problemy z uzyskaniem dobrych warunków ruchu drogowego. Przygotowanie analiz ruchu drogowego jest nieodzownym elementem poprzedzającym proces inwestycyjny i jest wymagane przez wszystkich zarządców dróg.
- Wykonawca będzie zobowiązany do konsultacji społecznych (min. jednokrotnie) dla planowanego przedsięwzięcia.

Wymagania dotyczące konstrukcji jezdni, ciągu pieszo-rowerowego i innych zastosowanych w projekcie rozwiązań w zakresie materiałów oraz lokalizacji ciągu pieszo-rowerowego.

Warstwa ścieralna jezdni drogi powiatowej wykonana z asfaltobetonu AC z zaprojektowaną konstrukcją poszerzenia zgodna z obowiązującymi przepisami. Ciąg pieszo-rowerowy i zjazdy indywidualne o nawierzchni z kostki betonowej bezfazowej o grubości 8cm, na podbudowie z kruszywa łamanego stabilizowanego mechanicznie.

Jeśli warunki terenowe pozwalają ciąg pieszo-rowerowy należy zaprojektować przy granicy posesji oddzielając je od jezdni pasem zieleni, rowem lub miejscem do postoju. W opracowaniu należy ująć dojścia do furtek i jeśli zajdzie taka potrzeba indywidualne rozwiązania projektowe, wynikające min. z różnicy wysokości projektowanej przebudowy drogi powiatowej 1909D i posesji przyległych do pasa drogowego. W przypadku jeżeli

wystąpi duża różnica wysokościowa pomiędzy projektowaną jezdnią a istniejącym terenem na prywatnych posesjach, zaprojektować należy odwodnienie liniowe na całej szerokości zjazdu z odprowadzeniem do kanalizacji deszczowej lub rowu drogowego. W przypadku jeżeli wystąpi duża różnica wysokościowa pomiędzy projektowaną konstrukcją ciągu pieszo-rowerowego należy przedstawić odpowiednie rozwiązania konstrukcyjne utrzymujące konstrukcję ciągu pieszo-rowerowego.

Spadki nawierzchni jezdni, ciągu pieszo-rowerowego, zjazdów oraz innych zaprojektowanych elementów infrastruktury drogowej należy zaprojektować tak by odprowadzały wodę do projektowanego systemu odwodnienia. Na odcinkach gdzie rozwiązania projektowe drogi pozwalają na to, należy utrzymać lub odtworzyć rowy drogowe.

Dokumentację projektową drogi należy wykonać w oparciu o ROZPORZĄDZENIE MINISTRA TRANSPORTU I GOSPODARKI MORSKIEJ w sprawie warunków technicznych, jakim powinny odpowiadać drogi publiczne i ich usytuowanie (Dz. U. Nr 43, poz. 430 z późniejszymi zmianami) oraz inne obowiązujące przepisy związane z projektowaniem przebudowy drogi powiatowej obowiązujące na dzień przekazania jej Zamawiającemu.

Wymagania dotyczące docelowej organizacji ruchu - oznakowanie pionowe i poziome

Należy opracować projekt docelowej organizacji ruchu uwzględniający oznakowanie pionowe i oznakowanie poziome grubowarstwowe oraz elementy uspokojenia ruchu na terenie miejscowości Łozina oraz na wjeździe do miejscowości od strony miejscowości Tokary, który należy zatwierdzić. Oznakowanie poziome należy zaprojektować jako grubowarstwowe chemoutwardzalne strukturalne – struktura regularna.

Zaprojektowane oznakowanie pionowe, poziome oraz urządzenia bezpieczeństwa ruchu drogowego muszą być zgodne ze „Szczegółowymi warunkami technicznymi dla znaków i sygnałów drogowych oraz urządzeń bezpieczeństwa ruchu drogowego i warunkami ich umieszczania na drogach” Załącznik do Dz.U.220, poz. 2181 z dnia 23 grudnia 2003r. z późniejszymi zmianami.

Kolizje

Ewentualne kolizje z innym uzbrojeniem (oświetlenie uliczne, kanalizacja sanitarna, linia elektroenergetyczna niskiego i średniego napięcia, gaz itp.) należy rozwiązać przez wykonanie projektu uzgodnionego z właścicielem kolizyjnej sieci. Projektant ma obowiązek w przypadku projektowania rozwiązań drogowych lub kanalizacji deszczowej rozwiązać wszystkie kolizje z istniejącymi sieciami. Należy uzgodnić projekt z wszystkimi gestorami sieci z wyraźnym zaznaczeniem miejsc przecięcia kanalizacji deszczowej z infrastrukturą podziemną w zakresie rzędnych wysokościowych. W piśmie o uzgodnieniu z gestorem sieci należy zawnieść o wskazanie rzędnych wysokościowych w miejscu ewentualnej kolizji. Jeżeli przedstawiona rzędna będzie wskazywała na kolizję projektant przedstawi rozwiązanie kolizji oraz uzgodni je z zainteresowanym gestorem sieci. Wykonawca uzyskując warunki techniczne budowy i przebudowy infrastruktury działa w imieniu i na rzecz Zamawiającego, w związku z powyższym w jego zakresie jest sprawdzenie poprawności wydanych warunków i uzyskanie warunków zgodnych z obowiązującymi przepisami. Na Wykonawcy spoczywa obowiązek dbania o interes Zamawiającego i w

związku z tym należy dopilnować, żeby „wygórowane” wymagania gestorów sieci nie były akceptowane. Uzgodnienia dokumentacji z gestorami nie mogą zawierać żadnych uwarunkowań i zastrzeżeń, winny być opisane „bez uwag”. Warunki uzgodnień należy każdorazowo przekazywać do Zamawiającego celem akceptacji z jednoczesnym zachowaniem możliwości ewentualnego odwołania się od wydanych warunków zgodnie z zapisami umowy.

Roboty rozbiórkowe

Należy przewidzieć, jakie elementy istniejące obecnie będą rozbierane czy remontowane lub pozostaną bez zmian. Należy przewidzieć rozebranie ścian czołowych, przepustów pod zjazdami oraz zjazdów wymagających remontu oraz różnych nawierzchni na zjazdach.

Roboty rozbiórkowe należy zaplanować zgodnie z przepisami prawa budowlanego i przepisów BHP. W dokumentacji projektowej należy zaznaczyć, że odkłady, odzyski materiałów z rozbiórek przechodzą na własność Wykonawcy, co należy rozumieć, że w przedmiarze robót nie należy ujmować ich odwiezienia z placu budowy.

Dla obiektów budowlanych przewidzianych do rozbiórki w ramach planowanej inwestycji, dla których ustawa Prawo budowlane wymaga uzyskania pozwolenia na rozbiórkę, należy wykonać projekt rozbiórki, o ile zajdzie taka potrzeba.

Dla obiektów budowlanych, dla których nie jest wymagane uzyskanie pozwolenia na rozbiórkę, lecz wymagane jest zgłoszenie właściwemu organowi (art.31 ust.1 ustawy Prawo budowlane) należy opracować odpowiednie materiały do zgłoszenia zamiaru dokonania rozbiórki zgodnie z przepisami zawartymi w art.31 ust.2 ustawy Prawo budowlane.

Udogodnienia dla osób niepełnosprawnych

Należy zaprojektować udogodnienia dla osób niepełnosprawnych, obniżenie krawężników zastosowanie płytek chodnikowych z wypustkami dla niewidomych i niedowidzących oraz inne rozwiązania mające poprawić komfort i bezpieczeństwo poruszania się osób niepełnosprawnych w pasie drogowym.

1.4.5. Materiały wyjściowe, pomiary, badania i inwentaryzacje

Wykonawca jest zobowiązany do przeprowadzenia samodzielnej inwentaryzacji projektowej stanu istniejącego (zjazdy, przepusty pod zjazdami wraz z punktami charakterystycznymi np. zatoki autobusowe, zieleń, reklamy itp., odcinki chodnika i kanalizacji deszczowej) oraz wykonania mapy do celów projektowych z inwentaryzacją geodezyjną – jej koszt musi zawierać się w cenie złożonej oferty. Wykonawca odpowiada za ochronę instalacji na powierzchni ziemi i za urządzenia podziemne, takie jak rurociągi, linie kablowe, punkty osnowy geodezyjnej, itp. w trakcie prac aktualizacyjnych, pomiarowych, geodezyjnych i przy wykonywaniu dokumentacji geologiczno-inżynierskiej. Wykonawca uzyska od odpowiednich gestorów będących właścicielami poszczególnych urządzeń potwierdzenie informacji dla potrzeb planu ich lokalizacji oraz charakterystycznych punktów wysokościowych. Wykonawca będzie odpowiadać za

wszelkie spowodowane przez siebie i jego działania uszkodzenia instalacji na powierzchni ziemi i urządzeń podziemnych wykazanych i niewykazanych w planach ich lokalizacji. Wykonawca będzie realizować prace pomiarowe i badawcze w sposób powodujący minimalne niedogodności dla mieszkańców przyległych posesji. Podczas wykonywania opracowań projektowych Wykonawca będzie przestrzegał przepisów dotyczących bezpieczeństwa i higieny pracy.

1.4.6. Wymagania materiałowe

Zastosowane w projekcie materiały związane z realizacją przedsięwzięcia na podstawie opracowanej dokumentacji muszą spełniać warunki techniczne opisane w polskich normach, przenoszących europejskie normy zharmonizowane oraz posiadają wymagane przepisami aprobaty, certyfikaty i deklaracje zgodności. Za spełnienie wymagań jakościowych dotyczących materiałów ponosi odpowiedzialność Wykonawca.

Przyjąć następujące materiały:

- warstwa ścieralna - mieszanka mineralno-asfaltowa AC
- ciąg pieszo-rowerowy - kostka betonowa szara bezfazowa grubości 8cm
- zjazdy indywidualne - kostka betonowa czerwona bezfazowa grubości 8 cm
- krawężnik betonowy 15x30x100 cm
- obrzeża betonowe 30x8 cm
- kostka betonowa szara 16x16x16 cm - zatoka autobusowa oraz opaska przy krawędzi chodnika pełniąca rolę ścieku, (jeśli wymagane w ocenie projektanta).
- wzmocnienie skarp rowów – płyty betonowe ażurowe
- kanalizacja deszczowa - studnie betonowe, wpusty betonowe, rury PVC, pokrywy typu ciężkiego, kratki wpustów dobrane do ruchu kołowego na drogach publicznych
- ścianki czołowe przepustów betonowe prefabrykowane
- płyty chodnikowe w obrębie przejść przez jezdnię przyjazne dla osób niewidomych i niedowidzących

Wykonawca jest zobowiązany do roboczych konsultacji z Zamawiającym (terminy ustalone na podstawie harmonogramu konsultacji) w celu akceptacji proponowanych rozwiązań technicznych, proponowanych materiałów do wbudowania, standardów wykończenia.

1.4.7. Wymagania funkcjonalne

Przebudowa drogi powiatowej po wykonaniu musi zapewnić funkcje bezpieczeństwa i komfortu uczestników ruchu (m. in. skrócenie czasu podróży, oszczędność paliwa, zmniejszenie ryzyka wypadków, ograniczenie emisji spalin i hałasu, zwiększenie walorów estetycznych i funkcjonalnych).

1.5. Wymagania ogólne dotyczące opracowań projektowych

1.5.1. Wymagania dla Wykonawcy

- 1) Wykonawca jest zobowiązany do realizacji umowy z należytą starannością przewidzianą dla prowadzącego działalność gospodarczą polegającą na opracowywaniu dokumentacji projektowej przy uwzględnieniu zawodowego charakteru tej działalności oraz do spełnienia wymagań przewidzianych w przepisach prawnych, związanych ze zleconym zakresem obowiązków. Spełnienie wymagań dotyczy ustaw, rozporządzeń, dyrektyw, w tym w szczególności: (i) ustawy - Prawo budowlane; (ii) ustaw: o udostępnianiu informacji o środowisku i jego ochronie, udziale społeczeństwa

- w ochronie środowiska oraz o ocenach oddziaływania na środowisko; Prawo geologiczne i górnicze, Prawo wodne, ustawy o drogach publicznych; (iiii) Dyrektywy Parlamentu Europejskiego i Rady 2014/24/UE z dnia 26 lutego 2014 r. w sprawie zamówień publicznych oraz ustawy - Prawo zamówień publicznych.
- 2) W toku opracowania dokumentacji projektowej Wykonawca zobowiązany będzie do przeprowadzenia konsultacji społecznych (min. jednokrotnie) dla planowanego przedsięwzięcia. Potwierdzenie ww. czynności będzie protokół sporządzony przez Wykonawcę opatrzony datą i podpisami osób uczestniczących w konsultacjach.
 - 3) W trakcie realizacji umowy Wykonawca ma obowiązek konsultowania na bieżąco z Zamawiającym danych do projektowania i kosztorysowania, w tym uzgodnień branżowych oraz przedstawienia do zaopiniowania Zamawiającemu wszelkich założeń projektowych przed przekazaniem ich do dalszych uzgodnień. Potwierdzeniem ww. czynności będzie notatka sporządzona przez Wykonawcę opatrzona datą i podpisami stron.
 - 4) Wykonawca zobowiązany jest uzyskać pisemną akceptację Zamawiającego w zakresie proponowanych rozwiązań w trakcie realizacji przedmiotu umowy.
 - 5) Wykonawca zobowiązuje się do zorganizowania i przeprowadzenia w siedzibie Zamawiającego rad technicznych, co najmniej trzykrotnie, celem omówienia postępu prac projektowych i ewentualnych problemów związanych z realizacją umowy. Potwierdzeniem ww. czynności będzie protokół sporządzony przez Wykonawcę opatrzony datą i podpisami stron.
 - 6) Na etapie opracowania dokumentacji projektowej, Wykonawca zobowiązany jest uzyskać uzgodnienia z właścicielami gruntów, które nie są w zarządzie Zamawiającego, a które będą zajęte na czas budowy (zajęcie czasowe).
 - 7) Strony zobowiązują się do wzajemnej współpracy, a Wykonawca dodatkowo zobowiązuje się do działania na rzecz i w interesie Zamawiającego w całym okresie realizacji umowy.
 - 8) Wykonawca, z uwzględnieniem pozostałych obowiązków określonych w umowie, jest zobowiązany także:
 - a) realizować objęte treścią niniejszej umowy pisemne polecenia Zamawiającego;
 - b) niezwłocznie, w formie pisemnej (pisemnie, faksem lub pocztą elektroniczną) i wyczerpująco informować Zamawiającego o problemach lub okolicznościach mogących wpłynąć na jakość, koszt lub termin zakończenia elementów umowy;
 - c) przestrzegać praw autorskich i pokrewnych, patentów i licencji;
 - d) w ramach wynagrodzenia umownego dokonać jednokrotnej aktualizacji kosztorysów inwestorskich w terminie wyznaczonym przez Zamawiającego;
 - e) brać udział, na każdym etapie umowy, w konsultacjach społecznych lub spotkaniach informacyjnych prowadzonych przez właściwe organy lub Zamawiającego lub w celu merytorycznego i technicznego wsparcia Zamawiającego;
 - f) w terminach wskazanych przez Zamawiającego przygotowywać dla Zamawiającego wyczerpujące i szczegółowe odpowiedzi na pytania oraz zarzuty dotyczące przedmiotu umowy np. w składanych środkach ochrony prawnej, złożone przez wykonawców w trakcie postępowania o udzielenie zamówienia publicznego na realizację robót budowlanych w oparciu o przedmiot Umowy, aż do zawarcia umowy z wykonawcą robót, oraz przygotowywania ewentualnych modyfikacji dokumentacji projektowej wynikających z tych pytań i udzielanych odpowiedzi – w terminach wyznaczonych przez Zamawiającego; Zamawiający każdorazowo wyznaczy termin, o którym mowa w zdaniu poprzednim, nie krótszy niż 2 dni robocze, a w przypadkach szczególnie złożonych pytań wykonawców nie

krótszy niż 3 dni robocze od dnia przekazania przez Zamawiającego, faksem lub za pomocą poczty elektronicznej;

g) przekazywać Zamawiającemu comiesięczne raporty z postępu prac nad dokumentacją projektową oraz założeń planowanych do wykonania prac w miesiącu następnym, na zasadach i w terminach określonych w OPZ, a także każdorazowo na wezwanie Zamawiającego do udzielenia informacji o zadaniu w terminie 3 dni roboczych od daty wezwania;

h) przekazywać Zamawiającemu do wiadomości w drodze elektronicznej wystąpienia i wnioski o wydanie: warunków decyzji, opinii (i ich uzupełnień) oraz wszystkie decyzje i postępowania organów administracji publicznej i samorządowej, opinii i uzgodnień innych podmiotów wydawanych w trakcie obowiązywania umowy w terminie 2 dni roboczych od dnia otrzymania przez Wykonawcę oraz niezwłocznie w formie potwierdzonej pisemnie;

i) na wniosek, w formie i w terminie ustalonym przez Zamawiającego, jednak nie krótszym niż 5 dni roboczych, przekazać dokumentację zawierającą kompletne obliczenia wraz z założeniami i danymi wyjściowymi użytymi do obliczeń, objętymi przedmiotem umowy; dotyczy to w szczególności danych i wyników dla: urządzeń ochrony wód oraz ochrony powietrza oraz danych, założeń i obliczeń dotyczących konstrukcji nawierzchni drogi, obliczeń przepustowości skrzyżowań;

j) sprawnie prowadzić proces projektowania i zapewnić właściwą koordynację międzybranżową projektu, jak również skorelować mapę do celów projektowych.

k) poszukiwać i proponować Zamawiającemu wariantowe rozwiązania techniczne i technologiczne mające wpływ na obniżenie kosztów utrzymania inwestycji, skrócenie czasu trwania robót, optymalizację kosztów robót budowlanych dla inwestycji, w trakcie prac projektowych i ich odbioru i procedury przetargowej;

ł) opracowywać i przedstawiać Zamawiającemu strategię oraz harmonogram prac projektowych/konsultacji z uwzględnieniem terminów uzyskania niezbędnych decyzji administracyjnych oraz dokumentów, w tym decyzji administracyjnych oraz dokumentów koniecznych do terminowego uzyskania decyzji pozwolenia na budowę lub przyjęcia zgłoszenia robót budowlanych bez zastrzeżeń dla realizacji całego przedmiotu umowy w zakresie i terminach określonych w Umowie;

l) udzielać wszelkich wyjaśnień dotyczących przedmiotu umowy, w tym również w siedzibie Zamawiającego;

m) jeśli w trakcie umowy zaistnieje konieczność zmiany wcześniej zaakceptowanych rozwiązań, Wykonawca zobowiązany jest dokonać zmian w ramach wynagrodzenia przewidzianego w umowie.

n) uczestniczyć i wspierać Zamawiającego w procesach odwoławczych od decyzji administracyjnych w zakresie przygotowania: wyjaśnień do organu, odpowiedzi na zarzuty odwołujących, materiałów poprawiających wady i błędy w dokumentacjach i załącznikach do wydania decyzji administracyjnych zezwalających na rozpoczęcie robót budowlanych;

o) wraz z materiałami przekazywanymi Zamawiającemu do odbioru przekazać oświadczenie, że opracowania projektowe zostały wykonane zgodnie z obowiązującymi przepisami i zasadami wiedzy technicznej oraz materiały przekazane Zamawiającemu są kompletne z punktu widzenia celu, jakiego mają służyć i są jednolite pod względem zapisów: wersji elektronicznej i papierowej.

r) wypełniać pozostałe obowiązki opisane w Opisie Przedmiotu Zamówienia.

9) Wykonawca jest zobowiązany skierować do wykonania przedmiotu umowy osoby wskazane w ofercie lub inne osoby, pod warunkiem spełniania przez nie wymagań oraz kryteriów w stopniu nie mniejszym niż osoby zaproponowane przez Wykonawcę w

złożonej ofercie na realizację przedmiotu niniejszej umowy oraz innych osób wymaganych zgodnie ze Specyfikacją Istotnych Warunków Zamówienia. W przypadku zaistnienia niezależnej od Wykonawcy konieczności powierzenia jakichkolwiek prac związanych z realizacją Umowy osobom innym niż wskazane w ofercie, Wykonawca jest zobowiązany pisemnie uzasadnić zmianę i przedstawić propozycje nowej osoby do akceptacji Zamawiającego. Zamawiający jest zobowiązany do ustosunkowania się do proponowanej zmiany w terminie 7 dni od dnia otrzymania pisemnej propozycji. Brak odpowiedzi Zamawiającego na propozycje zmiany w założonym terminie uznaje się za wyrażenie zgody na zmianę.

10) Zmiana osoby/osób wskazanych w ofercie wchodzących w skład zespołu projektowego, z naruszeniem umowy podlega karom umownym, o których mowa w odpowiednim § umowy.

Kara nie będzie naliczana wyłącznie w przypadku wystąpienia okoliczności uzasadniających brak możliwości wykonywania przez te osoby czynności zawodowych. Okoliczności te winny być przedstawione Zamawiającemu przez Wykonawcę bez zbędnej zwłoki, zaś dowody te:

1) winny spełniać wymagania określone stosownymi przepisami prawa

2) nie mogą być zanonimizowane w celu ochrony danych osobowych

Ocena skuteczności przedstawionych dowodów należy do Zamawiającego.

10) Zamawiający jest uprawniony do wystąpienia z pisemnym uzasadnionym żądaniem do Wykonawcy o zmianę którejkolwiek z osób realizujących przedmiot zamówienia, jeżeli w opinii Zamawiającego osoba ta jest nieefektywna lub nie wywiązuje się ze swoich obowiązków wynikających z Umowy. Żądanie to jest dla Wykonawcy wiążące, o ile Wykonawca nie udowodni, że skierowane zarzuty są nieprawdziwe i nie wynikają z zaniedbań Wykonawcy;

11) W przypadku, gdy Strony nie dojdą do porozumienia w zakresie zmiany osób realizujących przedmiot zamówienia określony w Umowie, Zamawiający zastrzega sobie prawo do odstąpienia od Umowy w terminie 14 dni od dnia przedstawienia propozycji takiej zmiany;

12) Poza wymaganym zespołem projektowym przedstawionym w ofercie, Wykonawca zapewni zespół pozostałych projektantów branżowych lub ekspertów oraz osób sprawdzających.

13) Zatrudnienie przez Wykonawcę Podwykonawców wymaga ich zaakceptowania przez Zamawiającego w terminie 14 dni przez podpisaniem umowy między Wykonawcą a Podwykonawcą. Zamawiający zaakceptuje Podwykonawcę tylko wtedy, gdy kwalifikacje i doświadczenie Podwykonawcy będzie odpowiednie do zakresu prac przewidzianych do podzlecenia i gdy zostanie to oficjalnie potwierdzone przez Wykonawcę.

14) Wykonawca odpowiada za działania Podwykonawców jak za własne. Wykonawca zapewnia, że Podwykonawcy będą przestrzegać wszelkich postanowień Umowy.

15) W przypadku zawarcia umowy z Podwykonawcą, Wykonawca zobowiązany jest do uzyskania autorskich praw majątkowych oraz praw zależnych wraz ze zgodą Autora na samoograniczenie w wykonaniu praw osobistych do utworów wytworzonych w ramach jej umowy w zakresie tożsamym z określonym w § umowy oraz przeniesieniu ich na Zamawiającego zgodnie z § umowy.

16) Wszelkie wnioski formułowane przez Wykonawcę do i dla Zamawiającego powinny zawierać wyczerpujące uzasadnienie (oparte w zależności od sytuacji na analizie z konkretnymi i jednoznacznymi rekomendacjami, co nie ogranicza możliwości formułowania rekomendacji wariantowych i warunkowych).

17) Wykonawca powinien zawsze działać jako sumienny doradca Zamawiającego, zgodnie z przepisami oraz z zasadami postępowania obowiązującymi w jego zawodzie. W szczególności, Wykonawca powinien powstrzymać się od wszelkich publicznych oświadczeń dotyczących Umowy bez uzyskania wcześniejszej zgody Zamawiającego, jak również od angażowania się w jakąkolwiek działalność pozostająca w konflikcie z jego zobowiązaniami wobec Zamawiającego wynikającymi z Umowy. Wykonawca oraz osoby, przy pomocy których wykonuje Umowę, w tym Podwykonawcy, zobowiązani są wstrzymać się od wszelkich czynności i działań sprzecznych z interesem Zamawiającego.

18) Wykonawca pozyska we własnym zakresie materiały archiwalne, potrzebne do wykonania dokumentacji projektowej, znajdujące się w zasobach odpowiednich instytucji.

19) Wykonawca wykona całą dokumentację na zaktualizowanych mapach do celów projektowych.

20) Na żądanie Zamawiającego Wykonawca przedłoży w celu weryfikacji mapę wyjściową, tj. kopię mapy zasadniczej, pobranej z właściwego ośrodka, pomiary sytuacyjno-wysokościowe, tzn. szkice terenowe (pikieta), w którym zaznaczono punkty wysokościowe i sytuacyjne wraz z plikiem tekstowym z wynikami pomiaru, mapę numeryczną (cyfrową).

21) Strony ustalają, że pierwsze spotkanie odbędzie się z inicjatywy Wykonawcy w ciągu jednego tygodnia od daty zawarcia umowy, na którym Wykonawca przedstawi harmonogram realizacji zamówienia i szczegółowy harmonogram konsultacji.

22) Wykonawca przekaze zamawiającemu dokumentację będącą efektem podpisanej umowy, która będzie zgodna z obowiązującymi przepisami na dzień przekazania jej Zamawiającemu wraz z ostateczną decyzją pozwalającą na realizację zadania.

23) Wykonawca opisze roboty budowlane i materiały objęte dokumentacją projektową w sposób wyczerpujący, jednoznaczny, który nie będzie utrudniał uczciwej konkurencji, zgodnie z zasadami wynikającymi z ustawy z dnia 29 stycznia 2004 r. Prawo zamówień publicznych (D. U. z 2017 roku poz. 1579)

24) Wykonawca dołączy wykaz opracowań oraz pisemne oświadczenie, że dokumentacja została wykonana zgodnie z umową oraz obowiązującymi w tym zakresie przepisami techniczno-budowlanymi oraz że jest w stanie kompletnym z punktu widzenia celu, któremu ma służyć.

25) Zamawiający nie przewiduje wymagań, o których mowa w art. 29 ust.3a ustawy Pzp, ponieważ wykonywane przez osoby czynności w zakresie realizacji zamówienia, nie polegają na wykonywaniu pracy w sposób określony w art. 22 § 1 ustawy z dnia 26 czerwca 1974r. – Kodeks pracy (D.U. z 2016 poz. 1666 ze zmianami).

26) Zamawiający nie przewiduje wymagań w zakresie aspektów gospodarczych, środowiskowych, społecznych, związanych z innowacyjnością lub zatrudnieniem osób bezrobotnych, młodocianych, niepełnosprawnych lub innych o których mowa w art. 29 ust. 4 ustawy Pzp.

1.5.2. Majątkowe i osobiste prawa autorskie.

- wykonawca zobowiązuje się do niewykonywania przysługujących mu osobistych praw autorskich do utworu w sposób ograniczający Zamawiającego w wykonywaniu jego praw oraz upoważnia osobę trzecią do ich wykonywania przysługujących Wykonawcy autorskich praw osobistych w zakresie dokonywania twórczych przeróbek, adaptacji oraz opracowań dokumentacji, w tym w zakresie usuwania wad dokumentacji, jeżeli Wykonawca odmówi Zamawiającemu ich wykonania.

- W przypadku odstąpienia przez Zamawiającego lub Wykonawcę od realizacji przedmiotowego zamówienia w całości lub części, na Zamawiającego przechodzą prawa autorskie do dokumentacji, w tym także nieukończonych dokumentacji pomimo nie dokonania protokolarnego odbioru przedmiotu umowy. Wykonawca zobowiązuje się do dokonania wszelkich czynności niezbędnych dla przejścia tych praw na Zamawiającego. Jednocześnie Wykonawca upoważnia, wybranego przez Zamawiającego innego projektanta do wykonywania przysługujących Wykonawcy autorskich praw osobistych w zakresie dokończenia dokumentacji, w tym usunięcia jej wad, a także w zakresie dokonywania nadzoru autorskiego.
- zamawiający nabywa prawo do przeniesienia autorskich praw majątkowych na rzecz osób trzecich.
- Zamawiający nabywa prawo do korzystania i rozporządzania ww. prawem tak w kraju jak i za granicą.
- wykonawca oświadcza, że przenosi na Zamawiającego własność wszystkich egzemplarzy dokumentacji, które zostaną Zamawiającemu wydane w związku z wykonaniem przez Wykonawcę przedmiotu umowy.
- zapłata wynagrodzenia umownego wyczerpuje wszelkie roszczenia Wykonawcy z tytułu przeniesienia na rzecz Zamawiającego autorskich praw majątkowych na wszystkich polach eksploatacji oraz przeniesienia własności egzemplarzy dokumentacji.

1.5.3 Forma sporządzania, prezentowania i archiwizowania opracowań projektowych

Opracowania projektowe powinny być sporządzone w postaci wydruków oraz na nośnikach elektronicznych. Opracowania geodezyjno-kartograficzne, jak również mapy i plany sytuacyjne stanowiące załączniki graficzne tworzące dokumentację budowlaną powinny być opracowywane w formie numerycznej w jednym z układów współrzędnych płaskich prostokątnych określonych w rozporządzeniu Rady Ministrów z dnia 8 sierpnia 2000r. w sprawie państwowego systemu odniesień przestrzennych.

Nazwa inwestycji na stronach tytułowych i w metrykach powinna być zgodna ze składanym wnioskiem o decyzję pozwolenia na budowę lub przyjęcia zgłoszenia robót budowlanych bez zastrzeżeń. Wszelkie kopie pism i uzgodnień powinny być potwierdzone zgodnie z obowiązującymi przepisami, a decyzje administracyjne należy załączać ostateczne.

Projekty powinny być opracowane na:

- pozyskanych przez Wykonawcę aktualnych mapach sytuacyjno – wysokościowych w skali 1:500,
- na podstawie własnych pomiarów sytuacyjno – wysokościowych stanowiących podstawę do opracowania elementów dokumentacji ze wskazaniem rzędnych istniejących w charakterystycznych punktach np. w miejscach zjazdów na posesje prywatne lub dojścia do furtek. Lokalizację punktów charakterystycznych wcześniej należy przeanalizować z Zamawiającym. Rzędne istniejące pozwolą na szczegółowe przeanalizowanie rozwiązań projektowych w charakterystycznych miejscach.

Projekt wykonawczy winien zawierać:

- I. Część opisową:
- II. Część rysunkową
- III. Projekt docelowej organizacji ruchu.
- IV. Szczegółowe specyfikacje techniczne wykonania i odbioru robót budowlanych

Dokumentacja musi zawierać:

Część opisowa drogowa

- opis techniczny z opracowaniami i wynikami badań
- opracowanie geologiczne
- analiza ruchu drogowego

Część rysunkowa drogowa

- profil podłużny w skali 1:500/100
- przekroje poprzeczne w skali 1:100 w miejscach charakterystycznych
- przekroje z rozwiązaniami szczególnymi dla np. zjazdów, dojazdów do furtek
- plan sytuacyjny 1:500
- mapa do celów projektowych – którą należy przedstawić Zamawiającemu do wglądu zaraz po jej uzyskaniu.

Część opisowa odwodnieniowa (jeśli wymagane)

- opis techniczny z opracowaniami i wynikami badań

Część rysunkowa odwodnieniowa (jeśli wymagane)

- profil podłużny w skali 1:500/100
- przekroje poprzeczne w skali 1:100 w miejscach charakterystycznych
- plan sytuacyjny 1:500

Część niezbędna do złożenia wniosku o decyzję pozwolenia na budowę lub przyjęcia zgłoszenia robót budowlanych bez zastrzeżeń

- mapę w skali co najmniej 1: 5000 przedstawiającą proponowany przebieg drogi, z zaznaczeniem terenu niezbędnego dla obiektów budowlanych, oraz istniejące uzbrojenie terenu,
- mapy ewidencyjne obrazujące przebieg linii rozgraniczających teren inwestycji – 4 egzemplarze,
- określenie zmian w dotychczasowej infrastrukturze zagospodarowania terenu,
- cztery egzemplarze projektu budowlanego wraz z zaświadczeniem o wpisie na listę członków właściwej izby samorządu zawodowego z określonym w nim terminem ważności, aktualnym na dzień opracowania projektu w przypadku decyzji o pozwoleniu na budowę,
- oświadczenie projektanta, a także sprawdzającego, o sporządzeniu projektu budowlanego, zgodnie z obowiązującymi przepisami oraz zasadami wiedzy technicznej, jako załączniki do projektu budowlanego,
- przebiegu i charakterystyki technicznej dróg, linii komunikacyjnych oraz sieci uzbrojenia terenu, wyprowadzonych poza granice terenu zamkniętego, portów morskich i przystani morskich, a także połączeń tych obiektów do sieci użytku publicznego,
- opinie dyrektora właściwego regionalnego zarządu gospodarki wodnej – w odniesieniu do inwestycji obejmujących wykonanie urządzeń wodnych oraz w odniesieniu do wykonania obiektów budowlanych lub robót na obszarach bezpośredniego zagrożenia powodzią,
- opinia dyrektora właściwej regionalnej dyrekcji Lasów Państwowych – w odniesieniu do gruntów leśnych stanowiących własność Skarbu Państwa, będących w zarządzie Lasów Państwowych, (jeśli wymagane),
- opinia właściwego wojewódzkiego konserwatora zabytków – w odniesieniu do dóbr kultury chronionych na podstawie odrębnych przepisów,
- opinie i uzgodnienia właściwego zarządcy infrastruktury kolejowej – w odniesieniu do linii kolejowych, (jeśli wymagane),

- opinie innych organów wymagane przepisami szczególnymi,
- wymagane przepisami odrębnymi decyzje administracyjne,
- pozwolenie wodnoprawne, jeżeli jest ono wymagane,
- w przypadku działania przez przedstawiciela – pełnomocnictwo do reprezentowania wnioskodawcy

1.5.4. Wymagania dotyczące wykonania opracowań projektowych

Dokumenty projektu

W trakcie wykonywania prac projektowych Wykonawca tworzy dokumenty projektu, które stanowią dokumentację przebiegu procesu projektowego, m.in.:

- notatki i protokoły ze spotkań w sprawie realizowanej Dokumentacji projektowej,
- korespondencja między Zamawiającym a Wykonawcą,
- korespondencja Wykonawcy ze stronami trzecimi,
- wszelkie uzyskane przez Wykonawcę dla Dokumentacji Projektowej: oceny, opinie, protokoły sprawdzeń, raporty, uzgodnienia, pozwolenia

1.5.5. Mapa do celów projektowych dróg

Mapa do celów projektowych dróg w skali 1:500 - część dotycząca ewidencji gruntów (przebiegu granic nieruchomości)

1. Wszystkie punkty załamania granic jak również punkty graniczne granic odchodzących należy wkartować na mapę do celów projektowych, po uprzednim ich wyznaczeniu i stabilizacji w terenie, na podstawie uzyskanych z Powiatowego Ośrodka Dokumentacji Geodezyjnej i Kartograficznej współrzędnych prawnych
2. W przypadku braku współrzędnych prawnych punktów granicznych należy dokonać w oparciu o przepisy ustawy z dnia 17 maja 1989 Prawo Geodezyjne i Kartograficzne
3. Jeżeli nie ma możliwości przeprowadzenia czynności wznowienia punktów granicznych, o którym mowa w pkt.2 należy przeprowadzić ustalenie przebiegu granic zgodnie z par. 36-39 Rozporządzenia Ministra Administracji i Cyfryzacji z dnia 29 listopada 2013 zmieniającego rozporządzenie w sprawie ewidencji gruntów i budynków

Treść mapy do celów projektowych, zgodnie z § 6 rozporządzenia [31], powinna zawierać elementy stanowiące treść mapy zasadniczej, łącznie z granicami władania (własności) nieruchomości (działek) oraz :

- 1) opracowane geodezyjnie linie rozgraniczające tereny o różnym przeznaczeniu, linie zabudowy oraz osie ulic, dróg itp.; jeżeli zostały uwzględnione w miejscowym planie zagospodarowania przestrzennego lub w decyzji o ustaleniu warunków zabudowy i zagospodarowania terenu:
- 2) usytuowania zieleni wysokiej ze wskazaniem pomników przyrody
- 3) usytuowanie innych obiektów i szczegółów wskazanych przez projektanta zgodnie z celem wykonywanej pracy
- 4) rzędne istniejące w charakterystycznych punktach np. w miejscach zjazdów na posesje prywatne lub dojeżdżaniach do furtek. Lokalizację punktów charakterystycznych wcześniej należy przeanalizować z Zamawiającym. Rzędne istniejące pozwolą na szczegółowe przeanalizowanie rozwiązań projektowych w charakterystycznych miejscach.

Dokonując opracowania map do celów projektowych dla terenów kolejowych, oprócz regulacji prawnych obowiązujących standardowo w szeroko rozumianej geodezji miejskiej, należy kierować się instrukcjami resortowymi (branżowymi) oraz uzgadniać prace z KODGiK. (jeśli wymagane)

Na żądanie Zamawiającego Projektant dostarczy :

- 1) Mapę wyjściową tj. kopię mapy zasadniczej z właściwego ośrodka
- 2) Pomiar sytuacyjno-wysokościowy tzn. szkic terenu (pikietaż) w którym zaznaczono punkty wysokościowe i sytuacyjnych wraz z plikiem tekstowym z wynikami pomiaru .
- 3) Mapę numeryczną (cyfrową)

Wykonawca ma obowiązek wykonać geodezyjne pomiary sytuacyjno-wysokościowe. Osoba kierująca pracami geodezyjnymi i kartograficznymi do celów projektowych oraz geodezyjnymi pomiarami powykonawczymi obiektów budowlanych powinna posiadać uprawnienia zawodowe w dziedzinie geodezji i kartografii

1.5.6. Geotechniczne warunki posadowienia obiektów budowlanych

Za geotechniczne warunki posadowienia w całości odpowiada Projektant. W związku z powyższym przyjęta ilość i zakres wykonywanych badań muszą być dla niego wystarczające dla prawidłowego zaprojektowania inwestycji. Forma przedstawienia geotechnicznych warunków posadowienia oraz zakres niezbędnych badań powinny być uzależnione od zaliczenia obiektu budowlanego do odpowiedniej kategorii geotechnicznej i uzgodnione z Zamawiającym.

- Opinia geotechniczna

Kategorię geotechniczną całego obiektu budowlanego lub jego poszczególnych części określa Projektant obiektu budowlanego na podstawie badań geotechnicznych gruntu. Badania wykonuje specjalista robót geotechnicznych. Końcowe opracowanie należy przedstawić do zaopiniowania Zamawiającemu. Opracowanie to jest załącznikiem do wniosku o wydanie decyzji pozwolenia na budowę lub zgłoszenia robót budowlanych do organu. Wykonać zgodnie z Rozporządzeniem Ministra Transportu, Budownictwa i Gospodarki Morskiej z dnia 25. kwietnia 2012 w sprawie ustalania geotechnicznych warunków posadowienia obiektów budowlanych Dz. U. 2012 Poz.463 do którego ustawy Prawo geologiczne i górnicze nie stosuje się.

- Dokumentacja badań podłoża gruntowego

Szczegółowy zakres i skład dokumentacji badań podłoża gruntowego należy uzgodnić z Zamawiającym. Końcowe opracowanie przedstawić do zaopiniowania Zamawiającemu. Wykonać zgodnie z Rozporządzeniem Ministra Transportu, Budownictwa i Gospodarki Morskiej z dnia 25. kwietnia 2012 w sprawie ustalania geotechnicznych warunków posadowienia obiektów budowlanych Dz. U. 2012 poz.463 Dokumentacja badań podłoża gruntowego zgodnie z Polskimi Normami PN-EN 1997-1: Eurokod 7 : Projektowanie geotechniczne – Część 1, Zasady ogólne PN-EN 1997-2: Eurokod 7 : Projektowanie geotechniczne- Część 2 :Rozpoznanie i badanie podłoża gruntowego powinna zawierać opis metodyki polowych i laboratoryjnych badań gruntów, ich wyniki i interpretację, model geologiczny oraz zestawienie wyprowadzonych wartości geotechnicznych dla każdej warstwy.

Przedmiotowe opracowania należy ująć w kosztach umownych – nie będą podlegały odrębnej zapłacie.

Wykonawca zobowiązany jest do załączenia do dokumentacji pisemnego oświadczenia projektanta drogowego potwierdzające, że opracowana dokumentacja geologiczno inżynierska jest wystarczająca do zaprojektowania obiektów budowlanych.

1.5.7. Materiały do uzyskania pozwolenia wodnoprawnego

Zakres i formę operatu wodnoprawnego oraz materiałów do uzyskania pozwolenia wodnoprawnego reguluje treść ustawy prawo wodne. Wraz z operatem wodnoprawnym Wykonawca prześle Zamawiającemu projekt wniosku o wydanie Pozwolenia wodnoprawnego (w przypadku konieczności takiego opracowania).

1.5.8. Projekt budowlany

Szczegółowy zakres i forma projektu budowlanego powinna spełniać wymagania określone w ustawie Prawo budowlane oraz zgodnie z Rozporządzeniem Ministra Infrastruktury z dnia 2 września 2004 w sprawie szczegółowego zakresu i formy dokumentacji projektowej, specyfikacji technicznych wykonania i odbioru robót budowlanych oraz Opisu Przedmiotu Zamówienia Dz. U. Nr 2013 poz. 1129 z późn. zm.)

W projekcie dla dróg ukształtowanie terenu jest częścią projektu zagospodarowania terenu, który musi być wykonany na aktualnej mapie do celów projektowych. Na stronie tytułowej PZT należy umieścić wykaz działek: a) znajdujących się w zakresie inwestycji (w tym działek na zajęcie czasowe). b) pozostałych działek znajdujących się w zakresie inwestycji.

W dokumentacji należy zamieścić tabelaryczny wykaz wraz z terminem ważności i kopie: stanowisk, uzgodnień, opinii, warunków i innych pism uzyskanych w trakcie wykonywania opracowania.

Wykonawca zobowiązany jest do bieżącego i niezwłocznego przekazywania do Zamawiającego wydanych warunków technicznych, opinii, decyzji, postanowień, w celu skorzystania przez Zamawiającego z ewentualnego terminu odwoławczego. Jednocześnie Wykonawca zobowiązany jest do uzyskania zaświadczeń o ostateczności uzyskanych decyzji m. in. decyzja o pozwoleniu wodnoprawnym, itp.

Wykonawca uzyskując warunki techniczne budowy i przebudowy infrastruktury działa w imieniu i na rzecz Zamawiającego, w zawiązku z powyższym w jego zakresie jest sprawdzenie poprawności wydanych warunków i uzyskanie warunków zgodnych z obowiązującymi przepisami. Należy uzgodnić projekt z wszystkimi gestorami sieci z uwypukleniem miejsc przecięcia kanalizacji deszczowej z infrastrukturą podziemną w zakresie rzędnych wysokościowych. W piśmie o uzgodnienie z gestorem sieci należy zawnieść o wskazanie rzędnych wysokościowych w miejscu ewentualnej kolizji. Jeżeli przedstawiona rzędna będzie wskazywała na kolizję projektant przedstawi rozwiązanie kolizji oraz uzgodni je z zainteresowanym gestorem sieci. Na Wykonawcy spoczywa obowiązek dbania o interesy Zamawiającego i w związku z tym należy dopilnować, żeby „wygórowane” wymagania gestorów sieci nie były akceptowane. Uzgodnienia dokumentacji z gestorami nie mogą zawierać żadnych uwarunkowań i zastrzeżeń, winny być opisane „bez uwag”.

1.5.9. Projekt wykonawczy

Zgodnie z Rozporządzeniem Ministra Infrastruktury z dnia 2 września 2004 w sprawie szczegółowego zakresu i formy dokumentacji projektowej, specyfikacji technicznych wykonania i odbioru robót budowlanych oraz Opisu Przedmiotu Zamówienia Dz.U.Nr 2013 poz. 1129 z późn. zm.

Celem opracowania projektowego jest uzyskanie niezbędnych materiałów dla potrzeb wykonania, odbioru oraz rozliczenia robót budowlanych.

Podstawą dla opracowania projektu wykonawczego jest projekt budowlany. Projekt wykonawczy powinien uzupełniać i uszczegółowić projekt budowlany w zakresie i stopniu dokładności niezbędnym do sporządzenia przedmiaru robót, kosztorysu inwestorskiego, przygotowania oferty przez Wykonawcę i realizacji robót budowlanych. Projekty wykonawcze zawierają rysunki w skali uwzględniającej odpowiednią szczegółowość rozwiązań konstrukcyjnych materiałów, technologię wykonania robót, wykaz wszystkich robót. W skład projektu wykonawczego wchodzi ponadto wyniki obliczeń, szczegółowe rozwiązania konstrukcyjne potrzebne dla przyszłej realizacji inwestycji w terenie w zakresie konstrukcyjnym i ilościowym. Opracowanie powinno zawierać, w zależności od potrzeb, zagadnienia związane z projektowanymi obiektami do czasowego użytkowania w trakcie realizacji robót. Wszystkie rysunki powinny być wykonane z dużą dokładnością i odpowiednią szczegółowością.

Uwaga: Wykonawca zobowiązany jest do wykonania rysunków przekrojów w miejscach charakterystycznych, np. na zjazdach i dojazdach do furtek.

1.5.10. Projekt docelowej organizacji ruchu

Projekt organizacji ruchu powinien spełniać wymagania przepisów o ruchu drogowym. Wszelkie zmiany w stosunku do zatwierdzonej, obowiązującej organizacji ruchu, przed ich wprowadzeniem muszą być najpierw umieszczone w projekcie organizacji ruchu i zatwierdzone przez organ zarządzający ruchem.

1.5.10.1. Dane wyjściowe (po stronie wykonawcy)

- a) analiza ruchu drogowego wraz z danymi o ruchu istniejącym i prognozowanym
- b) lokalizacja elementów zagospodarowania otoczenia drogi mogących mieć wpływ na generowanie ruchu, widoczność lub bezpieczeństwo ruchu drogowego.
- c) precyzyjna lokalizacja urządzeń organizacji ruchu, bezpieczeństwa ruchu, ochrony środowiska oraz elementów wyposażenia drogi, infrastruktury technicznej w pasie drogowym nie związanych z drogą, mających wpływ na widoczność i bezpieczeństwo ruchu drogowego
- d) lokalizacja urządzeń komunikacji publicznej

1.5.10.2. Zawartość

I. Część opisowa

A. Opis techniczny

- nazwa, lokalizacja i zakres zadania inwestycyjnego (pikieta początku i końca projektowanego odcinka drogi)
- nazwa projektanta i inwestora
- formalno-prawne podstawy opracowania

- charakterystyka techniczna i funkcjonalna drogi
 - charakterystyka projektowanej geometrii skrzyżowania
 - charakterystyka istniejącego i prognozowanego ruchu
 - zastosowane w projekcie rozwiązania wynikające z przeprowadzonych analiz
 - charakterystyka planowanej organizacji ruchu, a dla projektu przebudowy drogi także charakterystyka istniejącej organizacji ruchu, opis i uzasadnienie wprowadzanych zmian
 - charakterystyka ruchowa projektowanej organizacji ruchu (natężenia, struktura kierunkowa i rodzajowa ruchu, przepustowość)
 - typy, rodzaje oraz parametry techniczne i funkcjonalne oznakowania pionowego, oznakowania poziomego, urządzeń bezpieczeństwa ruchu
 - obliczenia sprawdzenia wpływu lokalizacji, typów i rodzaju konstrukcji urządzeń organizacji ruchu, bezpieczeństwa ruchu drogowego i ochrony środowiska, elementów wyposażenia drogi oraz infrastruktury technicznej w pasie drogowym, nie związanych z drogą, na widoczność i bezpieczeństwo ruchu drogowego
- B. Przewidywany termin wprowadzenia nowej organizacji ruchu
- C. Imiona, nazwiska oraz podpisy projektanta i weryfikatora projektu
- D. Załączniki w postaci opinii i uzgodnień wymaganych aktualnymi przepisami, w tym opinia Komendy Wojewódzkiej Policji Ruchu Drogowego
- E. Ustosunkowanie się projektanta na piśmie do uwag i wniosków zawartych w opiniach i uzgodnieniach.

II. Część rysunkowa

- Czytelny plan orientacyjny w skali od 1:10 000 do 1:25 000 z zaznaczeniem drogi lub dróg, których projekt dotyczy
- plan sytuacyjny w skali 1:500 zawierający:
 - szczegółowe parametry geometryczne drogi, ze szczególnym uwzględnieniem geometrii skrzyżowań
 - lokalizację istniejących, projektowanych oraz usuwanych znaków drogowych pionowych, w tym znaków kierunku i miejscowości
 - projekt oznakowania poziomego
 - lokalizację urządzeń bezpieczeństwa ruchu drogowego
 - lokalizację elementów wyposażenia drogi oraz infrastruktury technicznej w pasie drogowym nie związanym z drogą, mogących mieć wpływ na widoczność i bezpieczeństwo ruchu drogowego

Projekt stałej organizacji ruchu należy wykonać w formie papierowej i złożyć do uzgodnienia w minimum trzech egzemplarzach oraz w wersji elektronicznej na płycie CD/DVD (w formacie plików *.pdf oraz w wersji edytowalnej w formacie lików *.doc i *.dwg).

1.5.11. Opracowania z zakresu analizy i prognozy ruchu

Analizy i prognozy ruchu powinny być wykonane i opracowane na podstawie najbardziej miarodajnych danych. Prognozę ruchu należy wykonać metodą uproszczoną na podstawie wzrostu PKB i wzrostu ruchu oraz pomiarów ruchu, którymi dysponuje Zamawiający.

1.5.12. Część ekonomiczna

Szczegółowy przedmiar robót

Kosztorys Inwestorski w formacie xls lub ath

Tabela elementów scalonych.

Kosztorys ofertowy zapisany w formacie xls

Przedmiar robót i kosztorys ofertowy stanowią część SIWZ na roboty budowlane objęte dokumentacją projektową. Zagadnienia związane z zamówieniami publicznymi reguluje ustawa o zamówieniach publicznych.

1.5.12.1. Kosztorys ofertowy – powinien być przygotowany w programie do kosztorysowania (kompatybilnym z programem NORMA zapisanym w wersji ath) a następnie przeniesiony do arkusza kalkulacyjnego (xls). Powinien być sporządzony w formie tabeli zawierającej zagregowane elementy rozliczeniowe, w następującym układzie kolumn i wierszy.

- liczba porządkowa
 - numer zagregowanego elementu rozliczeniowego
 - opis zagregowanego elementu rozliczeniowego
 - jednostka miary
 - ilość jednostek
 - cen jednostkowa netto (nie wypełniona)
 - łączna cena netto danej pozycji (nie wypełniona)
- oraz pod tabelą podsumowanie

- łączna cena netto wszystkich pozycji
- wartość należnego podatku VAT
- łączna cen brutto wszystkich pozycji

Kosztorys powinien być przygotowany blokami - działami tzn. np.: chodniki, zjazdy na posesje, roboty nawierzchniowe, odwodnienie .

1.5.12.2. Przedmiar robót – powinny zawierać zestawienia przewidzianych do wykonania robót w kolejności technologicznej ich wykonania wraz z ich szczegółowym opisem lub wskazaniem podstaw ustalających szczegółowy opis oraz wskazaniem właściwych specyfikacji technicznych wykonania i odbioru robót budowlanych z wyliczeniem i zestawieniem ilości jednostek przedmiarowych robót podstawowych. Przedmiary na stronie tytułowej powinny zawierać nazwy i kody : grup robót, klas robót, kategorii robót.

1.5.12.3. Kosztorys inwestorski – jest to opracowanie projektowe w celu oceny kosztów budowy i przeprowadzenia postępowania o udzielenie zamówienia publicznego na wykonanie robót budowlano-montażowych. Założenia kosztorysu np.; stawki jednostkowe, poziom narzutów winny być uzgodnione z Zamawiającym przed rozpoczęciem prac nad nim. Jest to opracowanie o charakterze opisowym z zawartością tabel i zestawień.

Kosztorys inwestorski powinien zawierać m.in.

1. Wstęp

- opis podstaw i metod wykonywania kosztorysu (przyjęte założenia i wskaźniki cenowe do kosztorysowania, poziom cen)
- założenia wyjściowe do kosztorysowania (skonsultowane z Zamawiającym)
- tabele elementów scalonych

2. Przedmiar robót

3. Kosztorys

- kosztorys inwestorski ma być aktualny na dzień przekazania Dokumentacji dla SIWZ do odbioru (tzn. uwzględnić aktualne ceny)
- ceny jednostkowe przyjmowane do kosztorysu należy uzgodnić z Zamawiającym.

- kosztorys powinien być sporządzony w układzie odpowiadającym tabeli zawierającej elementy rozliczeniowe w następującym układzie :

- liczba porządkowa
- numer elementu kosztorysowego
- podstawa ustalenia nakładu rzeczowego lub cen jednostkowych
- numer pozycji przedmiaru
- numer elementu rozliczeniowego
- nazwa elementu rozliczeniowego
- jednostka miary
- ilość jednostek
- cen jednostkowa
- łączna cena danej pozycji

4. Zbiorczy kosztorys inwestorski – powinien być przygotowany w programie przeznaczonym do kosztorysowania (kompatybilnym z programem NORMA zapisanym w wersji ath) a następnie przeniesiony do arkusza kalkulacyjnego (xls). Powinien być sporządzony w formie tabeli zawierające zagregowane elementy rozliczeniowe, w następującym układzie kolumn i wierszy.

- liczba porządkowa
- numer zagregowanego elementu rozliczeniowego
- opis zagregowanego elementu rozliczeniowego
- jednostka miary
- ilość jednostek
- cen jednostkowa netto
- łączna cena netto danej pozycji

Oraz pod tabelą podsumowanie

- łączna cena netto wszystkich pozycji
- wartość należnego podatku VAT
- łączna cen brutto wszystkich pozycji

Kosztorys powinien być przygotowany blokami- działami tzn. np.: chodniki, zjazdy na posesje, roboty nawierzchniowe, odwodnienie

Kosztorys musi być podpisany przez osobę sporządzającą oraz weryfikującą. Data jego sporządzenia musi być podana z dokładnością do dni (d-m-r)

1.5.13. Wymagania szczegółowe dotyczące opracowań projektowych

1.5.13.1. Obligatoryjne zapisy dotyczące wymagań dla projektanta.

Podstawowe obowiązki projektanta, wymagane prawem, określone są w art. 20 ust.1 i2 ustawy Prawo Budowlane oraz w ustawie o samorządzie zawodowym.

Do podstawowych obowiązków projektanta należy:

1) opracowanie projektu budowlanego w sposób zgodny z wymaganiami ustawy, ustaleniami określonymi w decyzjach administracyjnych dotyczących zamierzenia budowlanego, obowiązującymi przepisami oraz zasadami wiedzy technicznej;

1a) zapewnienie, w razie potrzeby, udziału w opracowaniu projektu osób posiadających uprawnienia budowlane do projektowania w odpowiedniej specjalności oraz wzajemne skoordynowanie techniczne wykonanych przez te osoby opracowań projektowych,

zapewniające uwzględnienie zawartych w przepisach zasad bezpieczeństwa i ochrony zdrowia w procesie budowy, z uwzględnieniem specyfiki projektowanego obiektu budowlanego;

1b) sporządzenie informacji dotyczącej bezpieczeństwa i ochrony zdrowia ze względu na specyfikę projektowanego obiektu budowlanego, uwzględnianej w planie bezpieczeństwa i ochrony zdrowia;

1c) określenie obszaru oddziaływania obiektu;

2) uzyskanie w imieniu Zamawiającego wszystkich wymaganych na etapie projektowania w ramach przedmiotowego zlecenia decyzji, uzgodnień i pozwoleń oraz ewentualnych odstępstw od przepisów i warunków technicznych;

3) wyjaśnianie wątpliwości dotyczących projektu i zawartych w nim rozwiązań;

3a) sporządzanie lub uzgadnianie indywidualnej dokumentacji technicznej, o której mowa w art. 10 ust. 1 ustawy z dnia 16 kwietnia 2004 r. o wyrobach budowlanych (Dz. U. Nr 92, poz. 881, z późn. zm.);

4) Nadzór autorski zlecany będzie osobnym zamówieniem po wykonaniu dokumentacji projektowej, uzyskaniu prawomocnej decyzji pozwolenia na budowę lub przyjęcia zgłoszenia robót budowlanych bez zastrzeżeń w momencie wyboru Wykonawcy robót budowlanych.

Projektant ma obowiązek zapewnić sprawdzenie projektu architektoniczno-budowlanego pod względem zgodności z przepisami, w tym techniczno-budowlanymi, przez osobę posiadającą uprawnienia budowlane do projektowania bez ograniczeń w odpowiedniej specjalności.

Obowiązek, o którym mowa w ust. 2, nie dotyczy:

- 1) zakresu objętego sprawdzaniem i opiniowaniem na podstawie przepisów szczególnych;
- 2) projektów obiektów budowlanych o prostej konstrukcji, jak: budynki mieszkalne jednorodzinne, niewielkie obiekty gospodarcze, inwentarskie i składowe.

Projektant, a także sprawdzający, o którym mowa w ust. 2, do projektu budowlanego dołącza oświadczenie o sporządzeniu projektu budowlanego, zgodnie z obowiązującymi przepisami oraz zasadami wiedzy technicznej.

Wykonawca jest odpowiedzialny za zorganizowanie procesu wykonywania opracowań projektowych, w taki sposób, aby założone cele projektu zostały osiągnięte zgodnie z umową .

Do obowiązków Projektanta należy m.in.:

- przedłożenie pisemnego oświadczenia o zgodności mapy do celów projektowych ze stanem faktycznym w terenie
- przedłożenie pisemnego oświadczenia o dokonaniu sprawdzenia międzybranżowego i braku kolizji pomiędzy projektowanymi urządzeniami,
- organizacja i udział w spotkaniach (z przedstawicielami władz samorządowych, mieszkańcami terenów, na których zlokalizowana jest inwestycja i innymi zainteresowanymi stronami) dotyczących uzgodnień zaproponowanych rozwiązań projektowych – wg harmonogramu prac projektowych/konsultacji oraz na każdorazowo na wezwanie Zamawiającego,

- udział, na każdym Etapie Zamówienia, w konsultacjach społecznych prowadzonych przez Zamawiającego lub właściwe organy w celu merytorycznego i technicznego wsparcia Zamawiającego, na wniosek Zamawiającego (jeżeli zajdzie taka potrzeba)
- przygotowanie w ramach dotychczasowego wynagrodzenia opinii na prośbę Zamawiającego,
- uczestniczenie w Radach Technicznych i innych spotkaniach na żądanie Zamawiającego
- przygotowanie dla Zamawiającego w terminach przez niego wskazanych wyczerpujących i szczegółowych odpowiedzi na pytania oraz zarzuty dotyczące realizacji przedmiotu zamówienia np. w składanych środkach ochrony prawnej, złożone przez Wykonawców w trakcie postępowania o udzielenie zamówienia publicznego na realizację robót budowlanych w oparciu o przedmiot zamówienia, aż do zawarcia Zamówienia z Wykonawcą robót, oraz przygotowania ewentualnych modyfikacji dokumentacji projektowej wynikających z tych pytań i udzielanych odpowiedzi – w terminach wyznaczonych przez Zamawiającego.
- niezwłoczne, pisemne informowanie Zamawiającego o problemach lub okolicznościach mogących wpłynąć na jakość lub termin zakończenia poszczególnych etapów realizacji przedmiotu zamówienia
- przestrzeganie praw autorskich i pokrewnych, patentów i licencji
- przekazanie Zamawiającemu kserokopii wszystkich orzeczeń organów administracji publicznej oraz opinii i uzgodnień innych podmiotów wydanych w trakcie obowiązywania Zamówienia
- wykonanie zestawienia działek pod zajęcie nieruchomości i naniesienie ich na plan sytuacyjny
- uzgodnienie dostępności do działek przeznaczonych pod zajęcie czasowe – należy uzyskać tutaj pisemną zgodę na czasowe zajęcie nieruchomości z deklaracją właściciela, że nie będzie od Powiatu Wrocławskiego domagał się umowy służebności (w przypadku lokalizacji na działce odcinka linii kablowej, rurociągu, kanalizacji teletechnicznej itd.)
- odbycie obowiązkowej wizji w terenie
- wykonanie inwentaryzacji fotograficznej stanu istniejącego i dostarczenie Zamawiającemu na płycie CD.

Projekt winien zawierać zapis mówiący o tym, że Wykonawca robót budowlanych będzie zobowiązany umową do przyjęcia odpowiedzialności od następstw i za wyniki działalności w zakresie:

- organizacji robót budowlanych,
- zabezpieczenia interesów osób trzecich,
- ochrony środowiska,
- warunków bezpieczeństwa pracy,
- warunków bezpieczeństwa ruchu drogowego.

1.5.13.2. Odstępstwo od przepisów techniczno-budowlanych

Projektant jest zobowiązany w ramach umowy do:

w przypadkach szczególnie uzasadnionych uzyskania odstępstwa (art. 9 Ustawy prawo budowlane) od przepisów techniczno-budowlanych do Ministra Infrastruktury i Budownictwa.

Odstępstwo nie może powodować zagrożenia życia ludzi lub bezpieczeństwa mienia, oraz ograniczenia dostępności obiektów dla osób niepełnosprawnych oraz nie powinno

powodować pogorszenia warunków zdrowotno-sanitarnych i użytkowych, a także stanu środowiska, po spełnieniu określonych warunków zamiennych.

1.5.13.3. Ilości egzemplarzy opracowań projektowych dla Zamawiającego

1. Projekt budowlany w ilości 4 egzemplarzy, który powinien zawierać :

- a) opis techniczny
- b) lokalizację inwestycji
- c) rysunek zagospodarowania terenu z naniesionymi rozwiązaniami drogowymi
- d) zbiorczą planszę uzbrojenia istniejącego i projektowanego np. kanalizacja deszczowa wraz z przykanalikami z wpustami
- e) profil podłużny niwelety jezdni i ciągu pieszo-rowerowego
- f) przekroje charakterystyczne poprzeczne
- g) projekt przepustów (jeżeli jest wymagany)
- h) planszę zieleni (inwentaryzacja, wycinki, nasadzenia).

2. Projekt wykonawczy w ilości 4 egzemplarzy, który powinien zawierać :

- a) projekt drogowy
- b) projekty przebudowy w wyniku których nastąpi usunięcie wszystkich kolizji z infrastrukturą podziemną i nadziemną w sposób uzgodniony z gestorami sieci i urzędzeń
- c) projekt kanalizacji deszczowej lub/i zarurowania rowu drogowego z profilem podłużnym, rozwiązaniami szczegółowymi zastosowanych urzędzeń
- d) projekt odtworzenia rowów z profilem podłużnym i rozwiązaniami umocnień skarp (jeśli zachodzi taka potrzeba)
- e) projekt rozbiórek z podanym przez projektanta sposobem zagospodarowania materiału uzyskanego z rozbiórki (zgodnie z przepisami o gospodarce odpadami)
- f) projekt zieleni – wycinka drzew, nasadzenia i inne zagospodarowanie zielenią pasa drogowego

3. Dokumentacja geotechniczna – 4 egz.

4. Zatwierdzony projekt stałej organizacji ruchu – 4 egz.

5. Specyfikacje techniczne wykonania i odbioru robót budowlanych – 3 egz.

6. Dokumentację przetargową w wersji papierowej – 3 egz. zawierającą:

- przedmiar robót,
- kosztorys inwestorski,
- kosztorys ofertowy,
- tabelę elementów scalonych.

Wszystkie opracowania należy dostarczyć Zamawiającemu w formie

- a) papierowej w ilości wskazanej powyżej
- b) wersji elektronicznej (płyta CD/DVD) – 2 komplety tj. pełen komplet wersji papierowej w formacie umożliwiającym jej przeglądanie przy użyciu ogólnodostępnych programów komputerowych w formacie PDF, - wszystkie materiały tekstowe (opisy techniczne, obliczenia, specyfikacje itp.) w formacie DOC, XLS, przedmiary i kosztorysy w programie przeznaczonym do kosztorysowania (kompatybilnym z programem NORMA zapisanym w wersji ath) a następnie przeniesiony do arkusza kalkulacyjnego (xls). Część rysunkowa tj. pzt drogi, kanalizacji deszczowej oraz usuwania kolizji w plikach formatu DWG.

1.5.13.4. Wymogi dla wersji elektronicznej dokumentacji projektowej

- każdy tom opracowania powinien być zapisany do pojedynczego pliku w formacie PDF – nazwa pliku powinna odzwierciedlać temat opracowania;

- pliki muszą być wgrane do katalogu o nazwie określającej lokalizację opracowania, w tym samym katalogu musi być umieszczony plik w formacie tekstowym o nazwie "SPIS.TXT", zawierający listę plików wraz z pełnymi tytułami opracowań w nich zawartych;
- pliki muszą być zoptymalizowane pod względem rozmiaru (wielkość pojedynczego pliku nie może przekraczać 50 MB), jakość zeskanowanych lub wygenerowanych dokumentów, rysunków technicznych i zdjęć powinny umożliwiać odczytanie wszystkich detali i cech, a jednocześnie uwzględniać i nie przekraczać rzeczywistej rozdzielczości biurowych urządzeń do wyświetlania i powielania danych. Część rysunkowa projektu powinna być zapisana w plikach formatu dwg.
- Organizacja ruchu docelowego w wersji elektronicznej winna być skalibrowana w formach do wyboru:
 - grafika wektorowa – DXF, SKAPE
 - grafika rastrowa – pliki TIF i TFW o takiej samej nazwie w jednym katalogu.

1.5.14. Dokumentacja geodezyjno-prawna związana z czasowym korzystaniem z nieruchomości

a) czasowe korzystanie z nieruchomości – to korzystanie przez Zamawiającego, które w zależności od rodzaju obiektu potrzeb oraz uzgodnień z właścicielem może mieć różną podstawę prawną

- budowa lub przełożenie urządzeń infrastruktury technicznej – czasowe korzystanie z nieruchomości w celu ułożenia na trwałe urządzeń infrastruktury na podstawie umowy z właścicielem lub decyzji wojewody

b) prace przygotowawcze

Zapoznanie się z wytycznymi i ustaleniami – Wykonawca zobowiązany jest zapoznać się z wymaganiami Zamawiającego i projektantów poszczególnych branż.

Zebranie niezbędnych materiałów i informacji

Omawiane w niniejszym Opisie Przedmiotu Zamówienia prace powinny być poprzedzone:

- uzyskaniem danych z ksiąg wieczystych
- pobranie danych z katastru nieruchomości dotyczących nieruchomości związanych z czasowym korzystaniem .

Zadaniem projektanta jest uzyskanie zgody od właściciela nieruchomości na czasowe zajęcie nieruchomości oraz prawa do dysponowania nieruchomością na cele usytuowania na niej urządzeń uzbrojenia terenu lub innych elementów poza liniami rozgraniczającymi. W deklaracjach zgody na zajęcie czasowe muszą znaleźć się zapisy o braku roszczeń właścicieli w stosunku do Powiatu Wrocławskiego

c) skład dokumentacji dla Zamawiającego dotyczącej czasowego korzystania z nieruchomości

- Deklaracja zgody na czasowe zajęcie w formie pisemnej
- Lista działek przewidzianych do czasowego korzystania wraz z powierzchnią zajęcia i celem zajęcia działki (z podziałem na rodzaj sieci uzbrojenia terenu lub innego celu)
- Mapy zawierające zakres terenu, znajdującego się poza pasem drogowym, przeznaczonego do czasowego korzystania z nieruchomości z zaznaczonym rodzajem uzbrojenia terenu.
- Wypisy z rejestru gruntów
- Aktualne wyciągi z ksiąg wieczystych potwierdzających tytuł własności
- Inne dokumenty wynikające z przeprowadzonych rozmów i rokowań

1.5.15. Projekty dopuszczone do wykonania przez przyszłego Wykonawcę robót.

W opracowaniach projektowych Wykonawca może wyszczególnić i podać dla każdego projektowanego zamierzenia budowlanego te elementy obiektów, dla których przewiduje zapewnienie projektów przez przyszłego Wykonawcę robót. Nie dotyczy to tych elementów projektowanego zamierzenia budowlanego, które są wymagane przepisami prawa budowlanego.

1.5.16. Nadzór autorski.

Nadzór autorski zlecany będzie osobnym zamówieniem po wykonaniu dokumentacji projektowej, uzyskaniu prawomocnej decyzji pozwolenia na budowę lub przyjęcia zgłoszenia robót budowlanych bez zastrzeżeń w momencie wyboru Wykonawcy robót budowlanych.

1.5.17. Kontrola jakości opracowań projektowych

Spotkania w sprawie dokumentacji projektowej.

Bieżący nadzór nad zgodnością przebiegu procesu projektowego z wymaganiami Zamawiającego wykonany jest przez Zamawiającego podczas spotkań z Wykonawcą min. 1 raz w miesiącu oraz prowadzi na bieżąco korespondencję. Podczas trwania procesu projektowego wystąpią następujące rodzaje spotkań w sprawie dokumentacji projektowej:

- a) przeglądy opracowań projektowych – spotkanie Zamawiającego i Wykonawcy oraz ew. innych zaproszonych stron, którego głównymi celami są:
 - ocena bieżącego postępu prac projektowych w stosunku do harmonogramu prac projektowych dokonana przez Zamawiającego;
 - bieżąca ocena zgodności opracowań projektowych z wymaganiami Umowy dokonana przez Zamawiającego;
 - omówienie i ewentualne rozstrzygnięcie bieżących problemów.
- b) rada techniczna projektu - spotkanie w siedzibie Zamawiającego min. raz w miesiącu, przy udziale Wykonawcy, Zamawiającego oraz ew. innych zaproszonych stron, której głównymi celami są:
 - Złożenie oraz prezentacja przez Wykonawcę sprawozdania z bieżącego postępu wykonania dokumentacji projektowej przed Zamawiającym;
 - Prezentacja przed Zamawiającym wniosków z przeglądów opracowań projektowych;
 - Omówienie i ewentualne rozstrzygnięcie problemów, do których rozstrzygnięcia upoważniony jest jedynie Zamawiający (decyzje w sprawie zmian w umowie).
- c) Wizyta robocza – spotkanie poza siedzibą Zamawiającego i Wykonawcy przy udziale Wykonawcy, Zamawiającego oraz ew. innych stron, której celem jest dokonanie wyjaśnień i ustaleń roboczych, połączone z wizytą na miejscu którego dotyczą opracowania projektowe lub z wizytą w siedzibie strony. Wizyty robocze będą odbywać się na wniosek Wykonawcy lub Zamawiającego. W przypadku wizyty roboczej z inicjatywy wykonawcy Zamawiający zaakceptuje termin i miejsce

spotkania. Wykonawca przygotowuje sprawozdanie z wizyty roboczej, a akceptacji dokona Zamawiający.

Dla zapewnienia możliwości monitorowania postępu prac projektowych/konsultacji z Zamawiającym, Wykonawca przedstawi Zamawiającemu do zatwierdzenia harmonogram prac projektowych/konsultacji z Zamawiającym. Aktualizacja harmonogramu prac projektowych/konsultacji z Zamawiającym powinna się odbywać wg następującej procedury:

Wykonawca zobowiązany jest przedłożyć pierwszy harmonogram prac projektowych/konsultacji z Zamawiającym w terminie **jednego tygodnia** od daty podpisania umowy. W przypadku niezastosowania się Wykonawcy do obowiązku przedstawienia harmonogramu realizacji zamówienia/ konsultacji w sposób i w terminie określonym w podpisanej umowie Zamawiającemu będzie przysługiwało naliczenie kar za każdy dzień opóźnienia. Pierwszy harmonogram prac projektowych będzie odpowiadał niżej wymienionym wymaganiom.

W harmonogramie prac projektowych/konsultacji z Zamawiającym Wykonawca przedstawi:

- poszczególne elementy opracowań projektowych
- kolejność, w jakiej Wykonawca proponuje realizować poszczególne elementy opracowań projektowych/ konsultacji z Zamawiającym
- terminy i czas wykonania poszczególnych elementów opracowań projektowych/konsultacji z Zamawiającym w podziale tygodniowym
- rezerwy czasowe na prace i zdarzenia nieprzewidziane
- obraz „ścieżki krytycznej” oraz takie dodatkowe informacje, jakich może racjonalnie zażądać Zamawiający

Wykonawca będzie wykonywał aktualizację harmonogramu prac projektowych/konsultacji z Zamawiającym na swój koszt. Zatwierdzenie prac projektowych przez Inwestora nie zwolni Wykonawcy ze zobowiązań umowy.

Harmonogram musi mieścić się w terminie przewidzianym w specyfikacji przetargowej na wykonanie tego zadania.

Wykonawca jest zobowiązany przedkładać Zamawiającemu do zatwierdzenia kolejne zaktualizowane Harmonogramy prac projektowych/konsultacji z Zamawiającym w terminie **7 dni** od daty:

- polecenia Zamawiającego wydanego w przypadku, kiedy postęp prac przy wykonywaniu elementów projektowych nie będzie zgodny z Harmonogramem prac projektowych
- wprowadzenia przez Zamawiającego zmian w umowie.

Wykonawca wykona Harmonogram prac projektowych/konsultacji z Zamawiającym oraz jego aktualizacje na własny koszt.

Wykonawca opracuje harmonogram realizacji i finansowania zadania inwestycyjnego. Harmonogram realizacji i finansowania należy wykonać w układzie kwartalnym i miesięcznym.

W przypadku stwierdzenia przez Zamawiającego, iż przyjęty Harmonogram prac projektowych nie jest przez Wykonawcę realizowany (występują opóźnienia), Zamawiający ma prawo zażądać od Wykonawcy opracowania, przedłożenia Zamawiającemu i

wdrożenia programu naprawczego. Program naprawczy winien prezentować plan działań naprawczych planowanych do wprowadzenia przez Wykonawcę wewnątrz zespołu autorskiego. Polecenia w tym zakresie jest dla Wykonawcy wiążące. Wszelkie koszty związane z opracowaniem i wdrożeniem programu naprawczego ponosi wykonawca.

1.5.17.1. Wymagania do odbioru prac.

1. Wykonawca zobowiązuje się do przekazywania Zamawiającemu jedynie takich dokumentacji i opracowań, które zostały wykonane zgodnie z Umową i powszechnie obowiązującymi przepisami prawa oraz zasadami wiedzy technicznej – obowiązującymi na dzień przekazania elementu Umowy Zamawiającemu. Ponadto Wykonawca zobowiązuje się do wykonania przedmiotu Umowy w stanie kompletnym z punktu widzenia celu, któremu przedmiot Umowy ma służyć, tj. uzyskania decyzji administracyjnych umożliwiających realizację robót, rozstrzygnięcie procedury przetargowej i wykonania na jego podstawie obiektu budowlanego.
2. Strony ustalają, że na co najmniej 14 dni przed złożeniem wniosku o wydanie decyzji pozwolenia na budowę lub zgłoszenia robót budowlanych, Wykonawca przedłoży Zamawiającemu do oceny dokumentację projektową wraz z materiałami opracowanymi do wniosku o wydanie decyzji pozwolenia na budowę lub zgłoszenia robót budowlanych.
3. Po dostarczeniu przez Wykonawcę przedmiotu umowy lub jego elementu, wymienionego w Tabeli Opracowań Projektowych, o której mowa w § 12 ust. 2 pkt 1 i 2, do siedziby Zamawiającego (za potwierdzeniem), Zamawiający w terminie 14 dni dokona: sprawdzenia materiałów – oceniając ich kompletność, poprawność techniczną, terminowość wykonania i zgodność z umową i przedstawi Wykonawcy zastrzeżenia do dokumentacji lub zaakceptuje ją w przypadku pozytywnego wyniku ww. sprawdzenia. Za termin należytego wykonania wyżej wymienionego elementu umowy (dzień odbioru) uznaje się dzień jego przekazania do odbioru, pod warunkiem niezgłoszenia przez Zamawiającego zastrzeżeń.
4. Termin odbioru przedmiotu umowy lub jego elementu, przez Zamawiającego rozpoczyna się w następnym dniu roboczym po dniu przekazania kompletnych materiałów w formie papierowej, a kończy się w dniu roboczym przesłania Wykonawcy uwag i zastrzeżeń do materiałów lub jej akceptacji.
5. Zamawiający zastrzega sobie możliwość przekazywania uwag i zastrzeżeń w formie elektronicznej.
6. W przypadku nienależytego wykonania przedmiotu umowy lub jego elementu, Zamawiający zobowiązuje się do pisemnego wskazania zastrzeżeń do opracowań przedstawionych przez Wykonawcę do odbioru. Jednocześnie Zamawiający zobowiąże Wykonawcę do usunięcia wszelkich niezgodności opracowań z umową i ponownego przekazania danego elementu do odbioru we wskazanym terminie, nie dłuższym niż 14 dni, na co Wykonawca wyraża zgodę.
7. Wykonawca zobowiązuje się do niezwłocznego usuwania wskazanych w toku odbioru zastrzeżeń, wad i niezgodności i ponownego dostarczenia przedmiotu umowy lub jego elementu, do odbioru. Wykonawcy nie przysługuje dodatkowe wynagrodzenie z tytułu usunięcia stwierdzonych przez Zamawiającego niezgodności przedstawionych opracowań z umową.
8. Czas wprowadzania uzupełnień, usuwania wad jest ryzykiem Wykonawcy, który wlicza się w termin realizacji poszczególnych elementów umowy, wymienionych w Tabeli Opracowań Projektowych, o której mowa w § 12 ust. 2 pkt 1 i 2.

9. Dla ponownego dostarczenia przedmiotu umowy lub jego elementu, stosuje się procedurę określoną w niniejszym paragrafie, aż do dostarczenia materiału zgodnego z wymaganiami niniejszej umowy, co Zamawiający potwierdzi protokołem odbioru.

10. Potwierdzenie należytego wykonania przedmiotu umowy lub jego elementu, stanowić będzie protokół odbioru niezawierający uwag i zastrzeżeń Zamawiającego do przedłożonej dokumentacji projektowej. W protokole Strony określają wszystkie terminy, w których: Wykonawca przedłożył materiały do sprawdzenia/odbioru (dzień przekazania do odbioru), terminy przekazania uwag, ponownego przekazania materiałów i inne daty niezbędne do ustalenia rzeczywistych terminów wykonania materiałów Umowy oraz rzeczywisty termin ich odbioru.

11. Wykonawca zobowiązany jest do dostarczenia Zamawiającemu kompletnych materiałów do wniosku o wydanie decyzji pozwolenia na budowę lub zgłoszenia robót budowlanych.

12. Po odbiorze przedmiotu umowy, zgodnie z wymienionymi w Tabeli Opracowań Projektowych elementami, o której mowa w § 11 ust. 2 pkt 1, wraz uzyskaniem decyzji pozwolenia na budowę lub przyjęcia zgłoszenia robót budowlanych bez zastrzeżeń, Strony sporządzają protokół odbioru końcowego, stanowiący potwierdzenie należytego wykonania przedmiotu umowy

13. Wykonawca wraz z dokumentacją przekaże Zamawiającemu na nośniku elektronicznym całość dokumentacji.

14. Miejscem przekazania dokumentów jest siedziba Zamawiającego.

15. Wykonawca dołączy do opracowania:

1) Oświadczenie, że opracowanie jest wykonane zgodnie z umową, obowiązującymi przepisami techniczno - budowlanymi, normami i wytycznymi oraz, że zostało wykonane w stanie kompletnym z punktu widzenia celu, któremu ma służyć.

2) Oświadczenie o zgodności rozwiązań projektowych z Kosztorysem Inwestorskim, Przedmiarem Robót i Kosztorysem Ofertowym. Kosztorys Inwestorski, Przedmiar Robót i Formularz Kosztorysu Ofertowego winny być sprawdzone i podpisane przez projektanta/projektantów.

3) Oświadczenie, że zawartość wersji elektronicznej projektu jest zgodna (identyczna) z wersją papierową.

4) Oświadczenie, że dokumentacja projektowa została opisana w sposób zgodny z art. 29 oraz 30 ustawy - Prawo zamówień publicznych, tj.

a) jednoznacznie i wyczerpująco, za pomocą dostatecznie dokładnych i zrozumiałych określeń, uwzględniając wszystkie wymagania i okoliczności mogące mieć wpływ na sporządzenie oferty;

b) zapewniający zachowanie uczciwej konkurencji;

c) bez wskazywania znaków towarowych, patentów lub pochodzenia, źródła lub szczególnego procesu, który charakteryzuje produkty lub usługi dostarczane przez konkretnego wykonawcę, jeżeli mogłoby to doprowadzić do uprzywilejowania lub wyeliminowania niektórych wykonawców lub produktów;

d) z uwzględnieniem odrębnych przepisów technicznych:

d1) przez określenie wymagań dotyczących wydajności lub funkcjonalności, w tym wymagań środowiskowych, pod warunkiem, że podane parametry są dostatecznie precyzyjne, aby umożliwić wykonawcom ustalenie przedmiotu zamówienia, a Zamawiającemu udzielenie zamówienia;

d2) przez odniesienie się w kolejności preferencji do:

- Polskich Norm przenoszących normy europejskie,

- norm innych państw członkowskich Europejskiego Obszaru Gospodarczego przenoszących normy europejskie,
 - europejskich ocen technicznych, rozumianych jako udokumentowane oceny działania wyrobu budowlanego względem jego podstawowych cech, zgodnie z odpowiednim europejskim dokumentem oceny, w rozumieniu art. 2 pkt 12 rozporządzenia Parlamentu Europejskiego i Rady (UE) nr 305/2011 z dnia 9 marca 2011 r. ustanawiającego zharmonizowane warunki wprowadzania do obrotu wyrobów budowlanych i uchylającego dyrektywę Rady 89/106/EWG (Dz. Urz. UE L 88 z 04.04.2011, str. 5, z późn. zm.),
 - wspólnych specyfikacji technicznych, rozumianych jako specyfikacje techniczne w dziedzinie produktów teleinformatycznych określone zgodnie z art. 13 i art. 14 rozporządzenia Parlamentu Europejskiego i Rady (UE) nr 1025/2012 z dnia 25 października 2012 r. w sprawie normalizacji europejskiej, zmieniającego dyrektywę Rady 89/686/EWG i 93/15/EWG oraz dyrektywę Parlamentu Europejskiego i Rady 94/9/WE, 94/25/WE, 95/16/WE, 97/23/WE, 98/34/WE, 2004/22/WE, 2007/23/WE, 2009/23/WE i 2009/105/WE oraz uchylającego decyzję Rady 87/95/EWG i decyzję Parlamentu Europejskiego i Rady nr 1673/2006/WE (Dz. Urz. UE L 316 z 14.11.2012, str. 12),
 - norm międzynarodowych,
 - specyfikacji technicznych, których przestrzeganie nie jest obowiązkowe, przyjętych przez instytucję normalizacyjną, wyspecjalizowaną w opracowywaniu specyfikacji technicznych w celu powtarzalnego i stałego stosowania w dziedzinach obronności i bezpieczeństwa,
 - innych systemów referencji technicznych ustanowionych przez europejskie organizacje normalizacyjne;
- d3) przez odniesienie do norm, europejskich ocen technicznych, specyfikacji technicznych i systemów referencji technicznych, o których mowa w lit. d2), oraz przez odniesienie do wymagań dotyczących wydajności lub funkcjonalności, o których mowa w lit. d1), w zakresie wybranych cech;
- d4) przez odniesienie do kategorii wymagań dotyczących wydajności lub funkcjonalności, o których mowa w lit. d1), i przez odniesienie do norm, europejskich ocen technicznych, specyfikacji technicznych i systemów referencji technicznych, o których mowa w lit. d2), stanowiących środek domniemania zgodności z tego rodzaju wymaganiami dotyczącymi wydajności lub funkcjonalności.
- Przy odniesieniu do norm, europejskich ocen technicznych, aprobat, specyfikacji technicznych i systemów referencji technicznych, o których mowa w lit. d2) i d3) należy wskazać, że dopuszczone są rozwiązania równoważne opisywanym, a odniesieniu takiemu towarzyszą wyrazy „lub równoważne”;
19. Oświadczenia, o których mowa w ust. 18, ważne są bezterminowo.

1.5.18. Materiały przetargowe i Specyfikacja Techniczna Wykonania i Odbioru Robót Budowlanych (STWiOR)

1.5.18.1. Dokumentacja przetargowa

Dokumentacja przetargowa jest wykorzystywana w przetargach przeprowadzonych zgodnie z ustawą Prawo Zamówień Publicznych. Dokumentacja przetargowa jest częścią Specyfikacji Istotnych Warunków Zamówienia służąca do opisu przedmiotu zamówienia w postępowaniach o zamówienie publiczne na roboty budowlane przeprowadzanych zgodnie z ustawą .

1.5.18.2. Specyfikacja Techniczna Wykonania i Odbioru Robót Budowlanych

Specyfikacje mają być ściśle powiązane z Dokumentacją projektową, Przedmiarem robót i Kosztorysem ofertowym, a także opracowane zgodnie z wymaganiami Zamawiającego dla wszystkich branż i asortymentów robót. STWiORB powinny zawierać m.in. wytyczne i wymagania do projektów technologicznych wykonania robót budowlanych. Należy je opracować w układzie stosowanym w jednostkach podległych GDDKiA obejmujące wszystkie występujące w przedmiocie zamówienia roboty.

1.5.19. Wymagane terminy realizacji zamówienia

Termin realizacji zamówienia:

Od dnia podpisania umowy do 30.06.2018 r.

1.5.20 Rozliczenie opracowań projektowych

Całkowita wartość prac projektowych jest sumą pozycji wartości poszczególnych elementów dokumentacji projektowej podanych w załączniku o nazwie „Tabela opracowań projektowych”. W przypadku braku konieczności wykonania któregośkolwiek z wyszczególnionych pozycji Projektant nie otrzyma przewidzianego w niej wynagrodzenia.

1.5.21. Odbiór opracowań projektowych

1.5.21.1. Rodzaje odbiorów opracowań projektowych

Opracowania projektowe podlegają następującym odbiorom:

1. Odbiór z przekazania dokumentacji do sprawdzenia
2. Odbiór końcowy

1.5.21.2. Odbiór z przekazania dokumentacji do sprawdzenia i odbiór końcowy

Odbiór z przekazania dokumentacji do sprawdzenia jest wykonywany dla opracowań, które są przekazywane w celu weryfikacji przez Zamawiającego przed złożeniem wniosku o wydanie decyzji pozwolenia na budowę lub przyjęcia zgłoszenia robót budowlanych bez zastrzeżeń. Zamawiający zastrzega sobie prawo weryfikacji każdego opracowania projektowego.

Odbiór końcowy jest wykonywany dla wszystkich opracowań projektowych.

1.5.21.3. Procedura odbioru z przekazanych dokumentacji do sprawdzenia i odbioru końcowego

Odbioru dokonuje Zamawiający, na podstawie dokumentów do odbioru sporządzonych i dostarczonych przez Wykonawcę. W trakcie odbioru Zamawiający sprawdza zgodność dokumentów do odbioru oraz zgodność opracowań projektowych z wymaganiami umowy.

W trakcie odbioru Zamawiający ma prawo do podjęcia decyzji:

- Wyznaczeniu Wykonawcy terminu nie dłuższego niż 14 dni, przeznaczonego na:

- przeanalizowaniu uwag zgłoszonych przez Zamawiającego oraz wad przez niego stwierdzonych,
- przeprowadzenie konsultacji w sprawie uwag i wad zgłoszonych przez Zamawiającego,
- wprowadzenie do opracowań uzgodnionych poprawek i uzupełnień oraz likwidację szkód
- przekazanie poprawionych opracowań do Zamawiającego
- Odmowie odebrania tych opracowań, które zdaniem Zamawiającego zasadniczo nie są zgodne z umową

W toku odbioru końcowego Zamawiający oceni również realizację ustaleń przyjętych w trakcie odbiorów częściowych.

Wykonawca na własny koszt usunie wady i wprowadzi uzgodnione poprawki i uzupełnienia.

Jeżeli Zamawiający uzna, że przekazane do odbioru opracowania projektowe wraz z innymi dokumentami do odbioru są zgodne z wymaganiami umowy, to po zakończeniu czynności odbioru podpisze Protokół zdawczo-odbiorczy. Podpisanie protokołu zdawczo-odbiorczego przez Zamawiającego kończy odbiór opracowań projektowych.

1.5.21.4. Dokumenty do odbioru końcowego

Podstawowym dokumentem do wykonania odbioru z przekazania do sprawdzenia i odbioru końcowego jest Protokół zdawczo-odbiorczy.

1.5.22. Płatność za opracowania projektowe

1.5.22.1. Ogólne warunki dotyczące podstawy płatności

Podstawę do wystawienia faktury obejmującej wynagrodzenie umowne stanowi protokół z odbioru przedmiotu umowy.

1.5.22.2. Cena wykonania opracowań projektowych obejmuje:

- analizę materiałów wyjściowych dostarczonych przez Zamawiającego,
- wykonanie inwentaryzacji zdjęciowej istniejącego terenu,
- przeprowadzenie konsultacji społecznych,
- zebranie przez Wykonawcę materiałów archiwalnych i warunków, które są w posiadaniu odpowiednich instytucji,
- wykonanie niezbędnych pomiarów i badań (inwentaryzacji) potrzebnych do wykonania opracowań projektowych,
- wykonanie opisów, obliczeń, kosztorysów i rysunków oraz oprawę opracowań projektowych dla potrzeb uzgodnień,
- uzyskanie wymaganych uzgodnień PB, PW,
- udział w spotkaniach zwoływanych przez Zamawiającego,
- udział w procesie uzyskiwania decyzji o pozwoleniu na budowę lub przyjęcia zgłoszenia bez zastrzeżeń przez organ administracyjny,
- uzyskanie w imieniu Zamawiającego decyzji pozwolenia na budowę (jeśli wymagane) - wykonanie uzupełnień i poprawek wynikłych w procesie przygotowywania PB, PW,
- wykonanie i dostarczenie do Zamawiającego kompletnych PB, PW,

- wykonanie i dostarczenie Zamawiającemu kompletnych opracowań w wymaganej szacie graficznej i w wymaganej ilości egzemplarzy,
- uzyskanie w imieniu Zamawiającego wszystkich wymaganych na etapie projektowania w ramach przedmiotowego zlecenia decyzji, uzgodnień i pozwoleń oraz ewentualnych odstępstw od przepisów i warunków technicznych,

Cena obejmuje wykonanie wszystkich niezbędnych materiałów i czynności skutecznie pozwalających na prawidłowe wykonanie umowy.

Zamawiający zastrzega sobie możliwość rezygnacji z opracowań objętych zamówieniem, których (w toku dokumentacji) nie trzeba będzie wykonywać. Dotyczy to również zmniejszenia wynagrodzenia za te pozycje.

1.5.23. Sposób płatności

Płatność za dokumentację projektową w terminie 21 dni od daty wpływu prawidłowo wystawionej faktury po protokolarnym odebraniu przedmiotu umowy wraz uzyskaniem decyzji pozwolenia na budowę lub przyjęcia zgłoszenia robót budowlanych bez zastrzeżeń, oraz sporządzeniu protokołu odbioru końcowego bez uwag, stanowiącego potwierdzenie należytego wykonania przedmiotu umowy.

1.5.24. Inne ustalenia

1. Szczegółowe specyfikacje techniczne, przyjęcie konstrukcji nawierzchni na odcinkach przebudowy, obliczenia wzmocnienia konstrukcji i technologia robót muszą być zaakceptowane przez Zamawiającego.
2. W przedmiarze robót należy ująć następujące założenia: materiały pełnowartościowe i nieuszkodzone powstałe w wyniku prac rozbiórkowych nawierzchni drogowych należą do Zamawiającego i podlegają powtórnemu wbudowaniu lub dostarczeniu na miejsce wskazane przez Zamawiającego. Materiały nie nadające się do ponownego zagospodarowania powstałe w trakcie prac budowlanych, przechodzą na własność Wykonawcy, co należy rozumieć, że w przedmiarze robót nie należy ujmować ich odwiezienia z placu budowy.
3. Do dokumentacji wykonawczej dołączyć protokoły z Rad Technicznych.
4. Po rozeznaniu przedmiotu zamówienia i rozpoczęciu prac projektowych Wykonawca winien zorganizować, co najmniej trzy Rady Techniczne celem omówienia postępu prac projektowych i ewentualnych problemów związanych z realizacją zamówienia.
5. Wykonawca ma obowiązek przeprowadzić minimum 1 raz Konsultacje Społeczne Projektu - spotkania z mieszkańcami mające na celu przedstawienie społeczności lokalnej rozwiązań projektowych i wysłuchania ich opinii i wskazówek.

II. CZĘŚĆ INFORMACYJNA OPISU PRZEDMIOTU ZAMÓWIENIA

1. Dokumenty potwierdzające zgodność zamierzenia budowlanego z wymaganiami wynikającymi z odrębnych przepisów - Wykonawca we własnym zakresie pozyska wszelkie niezbędne dokumenty potwierdzające zgodność zamierzenia budowlanego z wymaganiami wynikającymi z odrębnych przepisów.

2. Przepisy prawne i normy związane z projektowaniem i wykonaniem zamierzenia budowlanego. Należy odnieść się do stosowanych norm europejskich. W przypadku braku

norm europejskich należy wziąć pod uwagę zastosowanie produktów, materiałów z innych państw członkowskich posiadające właściwości produktów krajowych. Wykonawca zatem zobowiązany jest zastosować:

- normę krajową wdrażającą normę europejską
- europejską aprobatę techniczną albo
- wspólną specyfikację techniczną tj. specyfikację mającą na celu ujednoczenie stosowania we wszystkich państwach członkowskich Unii Europejskiej.

1) Przepisy prawne

- [1] Ustawa z dnia 07.07.1994r.- Prawo budowlane (tekst jednolity Dz. U. z 2003r. Nr 207 poz. 207 z późn. zm.);
- [2] Rozporządzenie Ministra Infrastruktury z dnia 3.07.2003r. w sprawie szczegółowego zakresu i formy projektu budowlanego (Dz.U. z 2003r. Nr 120, poz. 1133);
- [3] Zarządzenie Ministra Gospodarki Przestrzennej i Budownictwa w sprawie metod i podstaw kosztorysowania obiektów i robót budowlanych (M.P. z 1996r. Nr 48, poz. 461);
- [4] Rozporządzenie Ministra Gospodarki Przestrzennej i Budownictwa w sprawie rodzajów i zakresu opracowań geodezyjno-kartograficznych oraz czynności geodezyjnych obowiązujących w budownictwie (Dz.U. z 1995r. Nr 25, poz. 133);
- [5] Rozporządzenie Ministra Spraw Wewnętrznych i Administracji z dnia 24.09.1998r. w sprawie ustalania geotechnicznych warunków posadowienia obiektów budowlanych (Dz.U. z 1998r. Nr 126, poz. 839, Dz.U. Nr 74 poz. 836 z roku 1999);
- [6] Rozporządzenie Ministra Transportu i Gospodarki Morskiej z 2.03.1999r. W sprawie warunków technicznych, jakim powinny odpowiadać drogi publiczne i ich usytuowanie (Dz.U. z 1999r. Nr 43 poz. 430);
- [7] Rozporządzenie Ministra Transportu i Gospodarki Morskiej z 30.05.2000r. W sprawie warunków technicznych, jakim powinny odpowiadać drogowe obiekty inżynierskie i ich usytuowanie (Dz.U. z 2000r. Nr 63, poz. 735).
- [8] Rozporządzenie Ministra Infrastruktury z dnia 23.06.2003r. w sprawie informacji dotyczącej bezpieczeństwa i ochrony zdrowia oraz planu bezpieczeństwa i ochrony zdrowia (Dz. U. 2003r. Nr 120, poz. 1126 z późn. zm.);
- [9] Rozporządzenie Ministra Infrastruktury z dnia 23.06.2003r. w sprawie wzorów: wniosku o pozwolenie na budowę, oświadczenia o posiadaniu praw do dysponowania nieruchomością na cele budowlane i decyzji o pozwoleniu na budowę (Dz. U. z 2003r. Nr 120, poz. 1127 z późn. zm. tj.);
- [10] Ustawa z dnia 29.02.2004r.- Prawo zamówień publicznych (Dz.U. z 2004r. Nr 19, poz. 177);
- [11] Rozporządzenie Ministra Infrastruktury z dnia 18 maja 2004r. w sprawie określenia metod i podstaw sporządzania kosztorysu inwestorskiego, obliczenia planowanych kosztów prac projektowych oraz planowanych kosztów robót budowlanych określonych w Opisie Przedmiotu Zamówienia (Dz. U. z 2004r. Nr 130, poz. 1389);
- [12] Rozporządzenie Ministra Rozwoju Regionalnego z dnia 26 września 2000r. w sprawie kosztorysowych norm nakładów rzeczowych, cen jednostkowych robót budowlanych oraz cen czynników produkcji dla potrzeb sporządzania kosztorysu inwestorskiego (Dz. U. z dnia 20 grudnia 2000r. Nr 114, poz. 1195., Dz. U. Nr 3/2001, poz. 22);
- [13] Rozporządzenie Ministra Infrastruktury z dnia 02 września 2004r. W sprawie szczegółowego zakresu i formy dokumentacji projektowej, specyfikacji technicznych wykonania i odbioru robót budowlanych oraz Opisu Przedmiotu Zamówienia (Dz.U. z 2004r. Nr 202 poz. 2072);
- [14] Ustawa z dnia 21.08.1997r. o gospodarce nieruchomościami (Dz.U. z 1997r. Nr 115, z późn. zm.);
- [15] Ustawa z dnia 27.04.2001r.- Prawo ochrony środowiska (Dz.U. z 2001r. Nr 62 poz. 627 z późn. zm.);
- [16] Ustawa z dnia 18.07.2001r. - Prawo wodne (Dz.U. z 2001r. Nr 115, poz. 1229 z późn. zm.);
- [17][5.1] Zarządzenie Ministra Rolnictwa z dnia 26.01.1976r. w sprawie wymagań jakim powinien odpowiadać operat wodno-prawny. MP Nr 6 z dnia 25.02.1976r.;
- [18] Ustawa z dnia 04.02.1994r. - Prawo geologiczne i górnicze (Dz.U. z 1994r. Nr 27, poz. 96, Dz.U. z 2001r. Nr 110, poz. 1190 z późn. zm.);
- [19] Rozporządzenie Ministra Środowiska 19.12.2001r. w sprawie wymagań jakim powinny odpowiadać projekty prac geologicznych (Dz.U. z 2001r. Nr 153, poz. 1777);
- [20] Rozporządzenie Ministra Środowiska z 19.12.2001r. w sprawie szczegółowych wymagań jakim powinna odpowiadać dokumentacje hydrogeologiczne i geologiczno-inżynierskie (Dz.U. z 2001r. Nr 153, poz. 1779);
- [21] Ustawa z dnia 28.09.1991r. o lasach Dz.U. z 1991r. Nr 101 poz. 444, z późn. zm.);
- [22] Ustawa z dnia 03.02.1995r. o ochronie gruntów rolnych i leśnych (tekst jednolity Dz.U. 2004r. Nr 121, poz. 1266, z późn. zm.);

[23] Ustawa z dnia 21.03.1985r. o drogach publicznych. (tekst jednolity z dnia 26 czerwca 2000r. Dz. U. Nr 71, poz. 838 z późn. zm.);

[24] Ustawa z dnia 20.06.1997r. - Prawo o ruchu drogowym (Dz.U. z 2003r. Nr 58, poz. 515 z późn. zm.);

[25] Rozporządzenie Ministra Infrastruktury z dnia 23.09.2003r. w sprawie szczegółowych warunków zarządzania ruchem na drogach oraz wykonywania nadzoru nad tym zarządzaniem (Dz.U. z 2003r. Nr 177, poz. 1729);

[26] Rozporządzenie Ministra Infrastruktury z dnia 03.07.2003r. w sprawie szczegółowych warunków technicznych dla znaków i sygnałów drogowych oraz urządzeń bezpieczeństwa ruchu drogowego i warunków ich umieszczania na drogach (Dz.U. z 2003r. Nr 220, poz. 2181);

[27] Ustawa z dnia 05.07.2001r. o cenach (Dz.U.2001r. Nr 97, poz. 1050 z późn. zm.);

[28] Ustawa z dnia 27.07.2001r o wprowadzeniu ustawy –Prawo ochrony środowiska, ustawy o odpadach oraz zmianie niektórych ustaw (Dz.U.z 2001r. Nr 100 poz. 1085).

[29] Rozporządzenie Ministra Infrastruktury z dnia 06.02.2003 r. w sprawie bezpieczeństwa i higieny pracy podczas wykonywania robót budowlanych (Dz.U. z 2003 r. Nr 47, poz. 401)

[30] Rozporządzenie Ministra Gospodarki Przestrzennej i Budownictwa z dnia 21 lutego 1995r w sprawie rodzaju i zakresu opracowań geodezyjno-kartograficznych oraz czynności geodezyjnych obowiązujących w budownictwie Dz.U.1995 Nr 25 poz 133

2) Wytyczne i instrukcje

[30] Wytyczne projektowania skrzyżowań drogowych. GDDP, Warszawa 2001r.

[31] Zasady ochrony środowiska w drogownictwie - GDDP, Warszawa 1999r.

[32] Katalog wzorcowych drogowych urządzeń ochrony środowiska. GDDP, Warszawa – 2000r.

[33] Instrukcja badań podłoża gruntowego budowli drogowych i mostowych. Część 1 i 2. GDDP Warszawa 1998r.

[34] Ogólne specyfikacje techniczne obejmujące potrzeby drogownictwa w zakresie geodezji i kartografii oraz nabywania nieruchomości. GDDP Warszawa 1998r., w tym:

[35] Ogólne specyfikacje techniczne dla robót budowlanych – GDDP Warszawa 1998r.

[36] Szczegółowe warunki techniczne dla znaków i sygnałów drogowych oraz urządzeń bezpieczeństwa ruchu drogowego i warunki ich umieszczania na drogach dla znaków drogowych pionowych – załącznik nr 1 do rozporządzenia [10.2].

[37] Szczegółowe warunki techniczne dla znaków i sygnałów drogowych oraz urządzeń bezpieczeństwa ruchu drogowego i warunki ich umieszczania na drogach dla znaków drogowych poziomych – załącznik nr 2 do rozporządzenia [10.2].

[38]Szczegółowe warunki techniczne dla znaków i sygnałów drogowych oraz urządzeń bezpieczeństwa ruchu drogowego i warunki ich umieszczania na drogach dla sygnałów drogowych – załącznik nr 3 do rozporządzenia [10.2].

[39]Szczegółowe warunki techniczne dla znaków i sygnałów drogowych oraz urządzeń bezpieczeństwa ruchu drogowego i warunki ich umieszczania na drogach dla urządzeń bezpieczeństwa ruchu drogowego – załącznik nr 4 do rozporządzenia [10.2].

[40]Wytyczne stosowania drogowych barier ochronnych. GDDP, Warszawa 1994r.

[41]Katalog typowych konstrukcji nawierzchni podatnych i półsztywnych. IBDiM, Warszawa 1997r.

[42]Katalog wzmocnień i remontów nawierzchni podatnych i półsztywnych. IBDiM, Warszawa 2001r.

[43]PN-81/B-03020 Grunty budowlane. Posadowienie bezpośrednie budowli.

[44]Obliczenia statyczne i projektowanie.

3. Inne rozporządzenia, ustawy normy i katalogi

Wykonawca na bieżąco winien uwzględniać zmiany w/w rozporządzeń, ustaw przepisów itp. oraz uwzględniać je w opracowaniu dokumentacji projektowej oraz podczas prowadzenia robót.

UWAGA:

I. Wszystkie zapisy zawarte w przygotowanej dokumentacji projektowej muszą być zgodne z Ustawą z dnia 22 czerwca 2016 r. o zmianie ustawy – Prawo zamówień publicznych oraz niektórych innych ustaw Dziennik Ustaw z dnia 13 lipca 2016 r. pozycja 1020

II. Należy szczególny nacisk położyć na sposób przygotowania projektu i opisanie poszczególnych elementów projektu w taki sposób aby umożliwiły one przygotowanie zamówienia przetargowego zgodnego z w/w ustawą.

W szczególności należy zwrócić uwagę na następujące zapisy :

W opisie należy określić wymagania związane z realizacją zamówienia, które mogą obejmować aspekty gospodarcze, środowiskowe, społeczne, związane z innowacyjnością lub zatrudnieniem.

Należy opisać przedmiot zamówienia, z uwzględnieniem odrębnych przepisów technicznych:

1. przez określenie wymagań dotyczących wydajnościowych lub funkcjonalnych, w tym środowiskowych, pod warunkiem że podane parametry są dostatecznie precyzyjne, aby umożliwić wykonawcom ustalenie przedmiotu zamówienia, a zamawiającemu udzielenie zamówienia;
2. Przez odniesienie się w kolejności preferencji do:
 - a) Polskich Norm przenoszących normy europejskie,
 - b) norm innych państw członkowskich Europejskiego Obszaru Gospodarczego Przenoszących normy europejskie,
 - e) norm międzynarodowych,
 - f) specyfikacji technicznych, których przestrzeganie nie jest obowiązkowe, przyjętych przez instytucję normalizacyjną, wyspecjalizowaną w opracowywaniu specyfikacji technicznych w celu powtarzalnego i stałego stosowania w dziedzinie obronności i bezpieczeństwa,
 - g) innych systemów referencji technicznych ustanowionych przez europejskie organizacje normalizacyjne;
3. przez odniesienie do norm, europejskich ocen technicznych, specyfikacji technicznych i systemów referencji technicznych, o których mowa w pkt 2, oraz przez odniesienie do wymagań wydajnościowych lub funkcjonalnych, o których mowa w pkt 1, w zakresie wybranych cech;
4. przez odniesienie do kategorii wymagań wydajnościowych lub funkcjonalnych, o których mowa w pkt 1, i przez odniesienie do norm, europejskich ocen technicznych, specyfikacji technicznych i systemów referencji technicznych, o których mowa w pkt 2, stanowiących środek domniemania zgodności z tego rodzaju wymaganiami wydajnościowymi lub funkcjonalnymi.,
W przypadku braku Polskich Norm przenoszących normy europejskie, norm innych państw członkowskich Europejskiego Obszaru Gospodarczego przenoszących te normy oraz europejskich ocen technicznych, specyfikacji technicznych, norm i systemów referencji technicznych, o których mowa w ust. 1 pkt 2, przy opisie przedmiotu zamówienia uwzględnia się w kolejności:
 - a) Polskie Normy;
 - b) polskie aprobaty techniczne;
 - c) polskie specyfikacje techniczne dotyczące projektowania, wyliczeń i realizacji robót budowlanych oraz wykorzystania dostaw;

d) krajowe deklaracje zgodności lub krajowe oceny techniczne wydawane na podstawie ustawy z dnia 16 kwietnia 2004 r. o wyrobach budowlanych (Dz. U. z 2014 r. poz. 883 oraz z 2015 r. poz. 1165).

5. Opisując przedmiot zamówienia przez odniesienie do norm, europejskich ocen technicznych, aprobat, specyfikacji technicznych i systemów referencji technicznych, o których mowa w ust. 1 pkt 2 i ust. 3, zamawiający jest obowiązany wskazać, że dopuszcza rozwiązania równoważne opisywanym, a odniesieniu takiemu towarzyszą wyrazy „lub równoważne”.

6. W przypadku zamówień na roboty budowlane zamawiający określa w opisie przedmiotu zamówienia wymagane cechy materiału, produktu lub usługi, odpowiadające przeznaczeniu zamierzonemu przez zamawiającego, w szczególności:

1) powinien wymagać, adekwatnie do przedmiotu zamówienia, dostosowania projektu do potrzeb wszystkich użytkowników, w tym zapewnienia dostępności dla osób niepełnosprawnych;

2) może wymagać:

a) określonych poziomów oddziaływania na środowisko i klimat,

b) certyfikatu zgodności lub deklaracji zgodności,

c) określonej wydajności, bezpieczeństwa lub wymiarów, w tym procedur dotyczących zapewnienia jakości,

d) określonej terminologii, symboli, testów i metod testowania,

e) określonego opakowania i oznakowania,

f) instrukcji użytkowania,

g) procesów i metod produkcji na każdym etapie cyklu życia obiektów budowlanych,

h) określonych zasad dotyczących projektowania i kosztorysowania,

i) warunków testowania, kontroli i odbioru obiektów budowlanych,

j) metod i technik budowy,

k) wszelkich pozostałych warunków technicznych.

Należy dostosować projekt do potrzeb wszystkich użytkowników, w tym zapewnienia dostępności dla osób niepełnosprawnych.

Opis opracował (a): Beata Kaczka-Folaron

Październik 2017 r.