

# **STRATEGIA ROZWOJU POWIATU WROCŁAWSKIEGO DO 2020 ROKU**

**wersja zaktualizowana**



**Wrocław, 2016 r.**

## Spis treści:

I.	Proces tworzenia i aktualizacji Strategii .....	1
1.	Uwarunkowania tworzenia i aktualizacji Strategii.....	1
2.	Metodologia pracy nad aktualizacją Strategii.....	2
3.	Harmonogram działań i uczestnicy procesu aktualizacji Strategii .....	3
II.	Zgodność celów i zapisów Strategii z założeniami programowymi na poziomie krajowym, regionalnym i lokalnym.....	5
1.	Zgodność Strategii z założeniami i celami na poziomie krajowym .....	6
2.	Zgodność Strategii z założeniami i celami na poziomie regionalnym i lokalnym .....	8
III.	Diagnoza obecnego stanu powiatu wrocławskiego. Wnioski i kierunki dalszego rozwoju	9
1.	Położenie geograficzne i podział administracyjny. Zasoby naturalne obszaru .....	10
2.	Analiza demograficzna .....	12
3.	Rynek pracy .....	14
4.	Infrastruktura społeczna .....	16
5.	Gospodarka.....	19
6.	Potencjał powiatu w zakresie kultury, sportu i turystyki.....	21
7.	Infrastruktura mieszkaniowa .....	23
8.	Infrastruktura drogowa i kolejowa .....	24
9.	Gospodarka wodno - ściekowa i gospodarka odpadami.....	25
10.	Bezpieczeństwo publiczne i przeciwdziałanie zagrożeniom .....	26
11.	Administracja i zarządzanie .....	27
12.	Współpraca Powiatu z samorządami, sektorem prywatnym i organizacjami pozarządowymi .....	29
IV.	Uwarunkowania rozwoju powiatu .....	30
1.	Analiza SWOT potencjału powiatu wrocławskiego.....	30
2.	Misja i wizja przyszłości rozwoju powiatu .....	36
3.	Cele, działania, wskaźniki i jednostki odpowiedzialne za realizację Strategii .....	37
3.1	Obszar strategiczny Środowisko .....	37
3.2	Obszar strategiczny Gospodarka .....	39
3.3	Obszar strategiczny Komunikacja i infrastruktura drogowa.....	40
3.4	Obszar strategiczny Społeczeństwo .....	41
3.5	Obszar strategiczny Administracja i zarządzanie.....	45
V.	Zgodność Obszarów strategicznych i Celów operacyjnych Strategii z Osiami prioryteowymi Programów Operacyjnych w perspektywie finansowej Unii Europejskiej na lata 2014 – 2020..	48
VI.	Zarządzanie realizacją Strategii.....	58
1.	Instrumenty realizacji.....	58
1.1	Instrumenty prawne.....	58

1.2 Instrumenty finansowe .....	58
2. Podmioty zarządzające realizacją strategii .....	59
3. System aktualizacji.....	60
4. Monitoring i ewaluacja.....	61
Spis tabel, diagramów i wykresów .....	63

# I. Proces tworzenia i aktualizacji Strategii

## 1. Uwarunkowania tworzenia i aktualizacji Strategii

Niniejsza Strategia Rozwoju Powiatu Wrocławskiego do 2020 roku powstała w wyniku procesu aktualizacji Strategii Rozwoju Powiatu Wrocławskiego na lata 2012 - 2020, opracowanej w ramach projektu pt. „*Decydujmy Razem. Wzmocnienie mechanizmów partycypacyjnych w kreowaniu i wdrażaniu polityk publicznych oraz podejmowaniu decyzji publicznych*”, współfinansowanego ze środków UE w ramach Europejskiego Funduszu Społecznego.

Opracowanie i wdrożenie nowelizacji Strategii wynika przede wszystkim z konieczności dostosowania głównych założeń i celów dokumentu do aktualnego poziomu rozwoju powiatu oraz uwarunkowań prawno - instytucjonalnych i społeczno - gospodarczych na niego wpływających. Działania podejmowane w ostatnich latach na terenie powiatu wrocławskiego przez samorzady, instytucje publiczne, przedsiębiorstwa, organizacje pozarządowe i mieszkańców przyczyniły się do osiągnięcia wielu wymiernych celów, decydując obecnie o wysokiej pozycji regionu i korzyściach z niej płynących. Z drugiej strony, obserwowane w latach 2012 - 2015 procesy i zjawiska o charakterze gospodarczym, demograficznym czy środowiskowym wymuszają w sposób naturalny zmiany w aktywności jednostek samorządowych oraz rzutują na sposób życia i rozwoju mieszkańców. W dolnośląskiej, ogólnopolskiej oraz unijnej przestrzeni publicznej procesom nowelizacji poddane zostały kluczowe dokumenty programowe, wytyczając nowe cele dla kraju i regionów oraz wskazując na nowe dobre praktyki działania i pożądane specjalizacje. Wymusza to synergię celów i działań na rzecz przyszłych korzyści, zgodną z aktualnymi kierunkami rozwoju, nadanymi w ramach wspólnej, unijnej Strategii "Europa 2020"<sup>1</sup>. Istotną determinantę aktualizacji Strategii stanowi także zastąpienie poprzedniej perspektywy finansowej Unii Europejskiej w latach 2007 - 2013 nowym okresem budżetowym na lata 2014 - 2020. Zmodyfikowane zasady wspierania rozwoju regionalnego w ramach polityki spójności Unii powodują konieczność dostosowania się samorządów na szczeblu wojewódzkim, powiatowym i gminnym do założeń nowych programów operacyjnych.

Aktualizacja Strategii odpowiada zatem potrzebie skutecznego reagowania na zachodzące w powiecie wrocławskim zmiany społeczne, gospodarcze, środowiskowe i infrastrukturalne w połączeniu z możliwością prowadzenia sprawnej i sukcesywnej polityki

---

<sup>1</sup> *Europa 2020. Strategia na rzecz inteligentnego i zrównoważonego rozwoju sprzyjającego włączeniu społecznemu*, Komunikat Komisji KOM (2010) 2020, Bruksela 2010 r.

rozwoju w oparciu o posiadane zasoby i dotychczas wypracowany potencjał samorządu. Dotychczasowe efekty prowadzonych działań oraz przyszłe projekty powinny bazować na idei partnerstwa i współpracy wielu podmiotów publicznych i pozarządowych, angażując społeczność lokalną i partnerów zewnętrznych.

W założeniu Autorów i uczestników procesu przygotowania Strategii, niniejszy dokument ma sprawić, aby w przeciągu okresu 2016 - 2020 Powiat Wrocławski jako obszar administracyjny oraz jednostka organizacyjna wykorzystał swój dotychczasowy potencjał do wzrostu, przeciwdziałał zdiagnozowanym ograniczeniom w rozwoju oraz finalnie osiągnął jeszcze wyższy poziom życia obywateli. Aby to zrealizować, w zaktualizowanej Strategii zachowano ciągłość wizji i misji dla powiatu oraz przyjęto szereg odpowiednich celów strategicznych i operacyjnych, podzielonych według tzw. obszarów strategicznych. Starając się zaprezentować dokument w jak najwyższym stopniu funkcjonalny, przedstawiono też zestaw niezbędnych i/lub proponowanych działań. Działania te mają przyczynić się do osiągnięcia zamierzonych celów i jednocześnie zdecydować o wymiernym, wartościowym wymiarze Strategii.

## **2. Metodologia pracy nad aktualizacją Strategii**

W realizacji aktualizacji opracowania przyjęto metodologię pracy wykorzystującą badania jakościowe i ilościowe. Szczegółowy harmonogram działań przedstawiono poniżej. W pierwszej kolejności podjęto się analizy obecnego potencjału powiatu wrocławskiego w kluczowych dla jego rozwoju wymiarach: społecznym, gospodarczym, środowiskowym, infrastrukturalnym i administracyjnym. Na podstawie istniejących dokumentów, raportów, analiz, informacji ze stron internetowych, danych statystycznych i opracowań eksperckich zdiagnozowano główne trendy i kierunki rozwoju wpływające na aktywność samorządu w okresie 2016 - 2020. W przygotowaniu diagnozy posłużono się także dotychczas zbieranymi danymi poszczególnych jednostek organizacyjnych Powiatu Wrocławskiego i Powiatowego Urzędu Pracy we Wrocławiu, wykorzystując bogate doświadczenie Uczestników spotkań zorganizowanych w trakcie prac nad aktualizacją Strategii.

Równolegle do analizy potencjału i opracowania diagnozy, w procesie aktualizacji techniki badawcze objęły przygotowanie i przeprowadzenie trzech warsztatów strategicznych ze specjalnie powołanym Zespołem zadaniowym ds. Strategii Rozwoju Powiatu Wrocławskiego, składającym się z przedstawicieli poszczególnych jednostek organizacyjnych Powiatu Wrocławskiego. Do udziału w warsztatach zaproszono także przedstawiciela Powiatowego Urzędu Pracy we Wrocławiu. Badania warsztatowe (przygotowane w oparciu o scenariusz oraz moderowane przez doświadczonych Trenerów) obejmowały analizę słabych i mocnych stron

powiatu, szans i zagrożeń w przyszłości (SWOT), analizę celów strategicznych i operacyjnych oraz prace nad propozycjami działań w najbliższych latach. Spotkania te poprzedzały ponadto organizację trzech analogicznych tematycznie spotkań w ramach Konwentu Strategicznego ds. aktualizacji Strategii Rozwoju Powiatu Wrocławskiego, składającego się z przedstawicieli Zarządu i Rady Powiatu oraz jednostek organizacyjnych. Powyższe badania pozwoliły na, po pierwsze, wykorzystanie wiedzy i doświadczenia Uczestników, ale także dostosowanie celów i zapisów Strategii do potrzeb i oczekiwań jej adresatów.

Ostatni etap procesu badawczego stanowiły konsultacje z organizacjami pozarządowymi i innymi podmiotami oraz z samorządami Gmin Powiatu, Województwa Dolnośląskiego, przeprowadzone w okresie do 12 kwietnia 2016 roku.

### 3. Harmonogram działań i uczestnicy procesu aktualizacji Strategii

Aktualizację Strategii współtworzyli przedstawiciele Zarządu i Rady Powiatu Wrocławskiego, jednostek organizacyjnych Powiatu Wrocławskiego (Starostwo Powiatowe we Wrocławiu, Powiatowy Zakład Katastralny we Wrocławiu i Powiatowe Centrum Pomocy Rodzinie we Wrocławiu), Powiatowego Urzędu Pracy we Wrocławiu oraz Agencja Rozwoju Innowacji S.A. z Wrocławia w roli Wykonawcy.

**Tabela 1. Harmonogram prac nad aktualizacją Strategii Rozwoju Powiatu Wrocławskiego do 2020 roku**

Termin	Wykonane zadania
styczeń 2016 r.	<p>Podjęcie decyzji o przystąpieniu do prac nad aktualizacją Strategii Uchwałą nr 5/2016 Zarządu Powiatu Wrocławskiego z dnia 20 stycznia 2016 r., powołanie na mocy ww. uchwały składu tzw. Konwentu Strategicznego ds. aktualizacji Strategii Rozwoju Powiatu Wrocławskiego. Powołanie Zespołu zadaniowego ds. Strategii Rozwoju Powiatu Wrocławskiego Zarządzeniem Starosty Powiatu Wrocławskiego nr 4/16 z dnia 21.01.2016 r.</p> <p>Podpisanie umowy na realizację zadania pomiędzy Powiatem Wrocławskim a Wykonawcą – Agencją Rozwoju Innowacji S.A. (wybraną na podstawie rozeznania rynku).</p>
styczeń - luty 2016 r.	<p>Przygotowanie do aktualizacji Strategii. Opracowanie metodologii i planu działań, zebranie dostępnych danych i materiałów. Analiza pierwotnej wersji Strategii.</p>

luty 2016 r.	Prace nad aktualizacją diagnozy stanu obecnego powiatu wrocławskiego (na bazie materiałów opracowanych w 2015 r. przez jednostki organizacyjne Powiatu i Powiatowego Urzędu Pracy) i potencjalnych kierunków rozwoju w oparciu o kluczowe trendy społeczno – gospodarcze.
12 lutego 2016 r.	Organizacja i przebieg I Spotkania Zespołu zadaniowego ds. Strategii Rozwoju Powiatu Wrocławskiego. Warsztaty strategiczne obejmujące badanie diagnozy potencjału powiatu wrocławskiego i analizę SWOT.
luty – marzec 2016 r.	Prace nad diagnozą stanu obecnego powiatu oraz aktualizacją Strategii Rozwoju Powiatu Wrocławskiego do 2020 roku.
17 lutego 2016 r.	Organizacja i przebieg I Spotkania Konwentu Strategicznego ds. aktualizacji „Strategii Rozwoju Powiatu Wrocławskiego”. Warsztaty strategiczne i prezentacja założeń dotyczących diagnozy potencjału i analizy SWOT powiatu wrocławskiego.
24 lutego 2016 r.	Organizacja i przebieg II Spotkania Zespołu zadaniowego ds. Strategii Rozwoju Powiatu Wrocławskiego. Warsztaty strategiczne obejmujące aktualizację wizji, misji i celów zawartych w Strategii.
3 marca 2016 r.	Organizacja i przebieg II Spotkania Konwentu Strategicznego ds. aktualizacji Strategii Rozwoju Powiatu Wrocławskiego. Warsztaty strategiczne i prezentacja założeń dotyczących wizji, misji i celów zawartych w Strategii.
7 marca 2016 r.	Organizacja i przebieg III spotkania Zespołu zadaniowego ds. Strategii Rozwoju Powiatu Wrocławskiego. Warsztaty strategiczne obejmujące prace nad strukturą działań, wskaźników, zarządzania i ewaluacji w Strategii.
15 marca 2016 r.	Organizacja i przebieg III Spotkania Konwentu Strategicznego ds. aktualizacji Strategii Rozwoju Powiatu Wrocławskiego. Warsztaty strategiczne i prezentacja założeń dotyczących struktury działań wskaźników i ewaluacji w Strategii.
23 kwietnia 2016 r.	Opracowanie roboczego projektu zaktualizowanej Strategii Rozwoju Powiatu Wrocławskiego do 2020 roku i jego prezentacja na posiedzeniu Zarządu Powiatu Wrocławskiego; ogłoszenie konsultacji z organizacjami pozarządowymi i innymi podmiotami.

30 marca – 12 kwietnia 2016 r.	Proces konsultacji nad proponowaną treścią Strategii, w tym spotkanie konsultacyjne z przedstawicielami samorządów gminnych oraz Województwa Dolnośląskiego – 11.04.2016 r.
12 kwietnia 2016 r.	Omówienie wyników konsultacji na posiedzeniu Zarządu Powiatu Wrocławskiego.
10 sierpnia 2016 r.	Podjęcie przez Zarząd Powiatu Wrocławskiego Uchwały w sprawie odstąpienia od przeprowadzenia strategicznej oceny oddziaływania na środowisko dla projektu zaktualizowanej wersji Strategii (Uchwała nr 113/2016 Zarządu Powiatu Wrocławskiego z dnia 10.08.2016 r.), po konsultacji z właściwymi organami, na podstawie art. 48 i 39 ustawy z dnia 3 października 2008 r. o udostępnianiu informacji o środowisku i jego ochronie, udziale społeczeństwa w ochronie środowiska oraz o ocenach oddziaływania na środowisko (Dz. U. z 2016 r., poz.353).

## **II. Zgodność celów i zapisów Strategii z założeniami programowymi na poziomie krajowym, regionalnym i lokalnym**

Zgodnie z postanowieniami Ustawy politykę rozwoju, definiowaną w kategorii zespołu działań podejmowanych i realizowanych w celu trwałego i zrównoważonego rozwoju regionów oraz spójności społeczno-gospodarczej (Art. 2 i 3), prowadzą w Polsce wspólnie Rada Ministrów, samorzady województw oraz powiatów i gmin<sup>2</sup>. Dlatego też od odpowiedniego przygotowania i późniejszej skutecznej realizacji założeń Strategii Rozwoju zależy aktywność Powiatu Wrocławskiego w spełnianiu swojej ustawowej roli.

Strategia Rozwoju Powiatu Wrocławskiego do 2020 roku stanowi podstawowy i wiodący dokument programowy przedmiotowego obszaru administracyjnego. W swojej zaktualizowanej postaci czerpie z dotychczasowych doświadczeń i osiągnięć jednostek samorządowych, przedsiębiorstw i obywateli, ale także określa nowe cele, odpowiada na zmieniające się wyzwania otoczenia oraz wyznacza kierunki rozwoju do 2020 roku. Z punktu widzenia przestrzeni publicznej, niniejsza Strategia stanowi także bazę wyjściową do przygotowywania innych sektorowych planistycznych dokumentów powiatu, w tym wieloletniej prognozy finansowej, programu ochrony środowiska, czy też miejscowych planów zagospodarowania przestrzennego. Niniejszy strategiczny dokument jest długookresowym instrumentem podnoszenia lokalnej konkurencyjności, jakości i atrakcyjności. Dokument ten będzie zatem stanowił podstawę przy opracowaniu i realizacji szeregu projektów inwestycyjnych oraz

<sup>2</sup> Ustawa z dnia 6 grudnia 2006 r. o zasadach prowadzenia polityki rozwoju, Dz.U. 2006 nr 227 poz. 1658.



projektów „miękkich”, także przy wykorzystaniu zewnętrznych źródeł wspierania i finansowania w ramach środków regionalnych, krajowych i Unii Europejskiej.

Strategia Rozwoju Powiatu Wrocławskiego do 2020 roku zachowuje swój szeroki wymiar regionalny i ogólnokrajowy. Cele strategiczne przedmiotowego dokumentu są spójne z istniejącymi strategiami sektorowymi powiatu, z dokumentami strategicznymi na poziomie lokalnym (gmin powiatu wrocławskiego), województwa dolnośląskiego oraz na poziomie krajowym i europejskim.

Na szczeblu krajowym niniejszy dokument koresponduje z:

- Długookresową Strategią Rozwoju Kraju Polska 2030;
- Strategią Rozwoju Kraju 2020;
- Krajową Strategią Rozwoju Regionalnego 2010 - 2020: Regiony, Miasta, Obszary Wiejskie;
- Programowaniem perspektywy finansowej 2014 – 2020 (Umową Partnerstwa) oraz poszczególnymi Programami Operacyjnymi.

Na szczeblu regionalnym i lokalnym Strategia wpisuje się w założenia:

- Strategii Rozwoju Województwa Dolnośląskiego 2020;
- Regionalnego Programu Operacyjnego Województwa Dolnośląskiego 2014 - 2020;
- strategii i programów sektorowych Powiatu Wrocławskiego;
- dokumentów strategicznych Gmin Powiatu Wrocławskiego.

## **1. Zgodność Strategii z założeniami i celami na poziomie krajowym**

W perspektywie długofalowej, obecnie obowiązującym w Polsce dokumentem planistycznym jest Długookresowa Strategia Rozwoju Kraju „Polska 2030. Trzecia fala nowoczesności”<sup>3</sup>, powstała na podstawie założeń ustawy o zasadach prowadzenia polityki rozwoju z dnia 6 grudnia 2006 roku. Strategia wytycza główne trendy, wyzwania i scenariusze rozwoju społeczno-gospodarczego Polski, a także kierunki przestrzennego zagospodarowania kraju, z uwzględnieniem zrównoważonego rozwoju. Główny cel postawiony w dokumencie stanowi poprawa jakości życia Polaków poprzez konkurencyjność gospodarczą, równoważenie potencjału regionów kraju i sprawne zarządzanie administracji rządowej i samorządów.

Strategia Rozwoju Kraju 2020<sup>4</sup>, nadrzędny średniookresowy dokument programowy na szczeblu krajowym, odpowiada głównym uwarunkowaniom i trendom rozwojowym w Polsce w najbliższych latach, obejmując swym zakresem cele strategiczne, ale także główne obszary

---

<sup>3</sup> *Polska 2030. Trzecia fala nowoczesności. Długookresowa Strategia Rozwoju Kraju*, Ministerstwo Administracji i Cyfryzacji, Warszawa 2013.

<sup>4</sup> *Strategia Rozwoju Kraju 2020*, Ministerstwo Rozwoju Regionalnego, Warszawa 2012, Dokument przyjęty uchwałą Rady Ministrów w dniu 25 września 2012 roku.

interwencji i priorytety w dziedzinie zarządzania rozwojem państwa, efektywności środków publicznych, konkurencyjności społecznej i gospodarczej czy ochronie środowiska. Zadania określone w Strategii Rozwoju Powiatu Wrocławskiego do 2020 roku korespondują między innymi z Obszarami strategicznymi Strategii Rozwoju Kraju 2020: I. „Sprawne i efektywne państwo”, II. „Konkurencyjna gospodarka” oraz III. „Spójność społeczna i gospodarcza”.

Niniejsza Strategia Rozwoju Powiatu Wrocławskiego do 2020 roku jest również zgodna z Krajową Strategią Rozwoju Regionalnego 2010-2020: Regiony, Miasta, Obszary Wiejskie<sup>5</sup>, przyjętą przez Radę Ministrów 13 lipca 2010 roku. Jest to dokument określający cele i sposób działania podmiotów publicznych w zakresie prowadzenia polityki regionalnej. Zgodność Strategii dla Powiatu przejawia się w korelacji z trzema celami polityki regionalnej do 2020 roku: wspomagania wzrostu konkurencyjności regionów („konkurencyjność”), budowania spójności terytorialnej i przeciwdziałania marginalizacji obszarów problemowych („spójność”) oraz tworzeniu warunków dla skutecznej, efektywnej i partnerskiej realizacji działań rozwojowych ukierunkowanych terytorialnie („sprawność”). Dokument ten pełni znaczącą rolę w kreowaniu polityki regionalnej z uwagi, iż stanowi jedną z podstaw projektowania kierunków wsparcia i zasad podziału środków funduszy Unii Europejskiej na lata 2014 - 2020 na poszczególne regiony/terytoria. Strategia jest wdrażana za pomocą programów współfinansowanych zarówno ze środków krajowych, jak i europejskich.

Począwszy od wejścia Polski do Unii Europejskiej w 2004 roku, rozwój regionów i aktywność jednostek samorządu terytorialnego determinuje prowadzenie wspólnej, unijnej polityki spójności, a co za tym idzie partycypowanie w przedsięwzięciach o charakterze lokalnym w ramach funduszy i działań strukturalnych. Dlatego też, w nowym okresie 2014 - 2020, cele i zadania dla powiatu wrocławskiego ściśle korespondują z programowaniem perspektywy finansowej 2014 - 2020, przyjętym przez Radę Ministrów i UE w ramach tzw. Umowy Partnerstwa<sup>6</sup>. Dokument ten diagnozuje główne potrzeby rozwojowe Polski, biorąc pod uwagę zróżnicowania terytorialne i dotychczasowe doświadczenia realizacji działań w latach 2007 - 2013. Strategia Rozwoju Powiatu Wrocławskiego do 2020 roku wpisuje się w założenia Umowy, nawiązując w swych postanowieniach do Celów tematycznych, takich jak: ochrona środowiska naturalnego, wspieranie rozwoju gospodarczego w ujęciu regionalnym, promowanie włączenia społecznego i integracji lokalnej oraz wzmacnianie zdolności instytucjonalnych oraz sprawności administracji publicznej, w tym także na szczeblu powiatowym i gminnym. Ponadto, poszczególne obszary strategiczne i cele operacyjne, zdefiniowane w niniejszej Strategii Powiatu, odnoszą się do założeń i obszarów wsparcia w Programach Operacyjnych,

---

<sup>5</sup> *Krajowa Strategia Rozwoju Regionalnego 2010 - 2020: Regiony, Miasta, Obszary Wiejskie*, Dokument przyjęty przez Radę Ministrów uchwałą w dniu 13 lipca 2010, Ministerstwo Rozwoju Regionalnego, Warszawa 2010.

<sup>6</sup> *Programowanie perspektywy finansowej 2014–2020. Umowa Partnerstwa*, Ministerstwo Rozwoju, Warszawa 2015 r.

funkcjonujących w obecnie wdrażanej perspektywie finansowej Unii w latach 2014 - 2020. Tym samym, osiągnięcie wyznaczonych dla powiatu celów uzasadnia możliwość i potrzebę korzystania ze wsparcia w ramach Programów Operacyjnych: Infrastruktura i Środowisko, Inteligentny Rozwój, Wiedza Edukacja Rozwój, Polska Cyfrowa i Pomoc Techniczna.

## **2. Zgodność Strategii z założeniami i celami na poziomie regionalnym i lokalnym**

Na szczeblu regionalnym podstawowym aktem planistycznym województwa, określającym cele i priorytety polityki jego rozwoju, jest Strategia Rozwoju Województwa Dolnośląskiego 2020<sup>7</sup>. W świetle Strategii, Dolny Śląsk w 2020 roku ma stać się zintegrowaną wspólnotą regionalną, regionem konkurencyjnym, spójnym, otwartym i dynamicznym. Do głównych celów należy między innymi rozwój gospodarczy i konkurencyjność przedsiębiorstw, podnoszenie poziomu i jakości życia mieszkańców, podnoszenie poziomu edukacji oraz modernizacja infrastruktury i ochrona środowiska. Z punktu widzenia realizacji założeń Strategii Rozwoju Powiatu Wrocławskiego do 2020 roku, istotne znaczenie pełni prowadzenie polityki województwa w układzie obszarów integracji i promowanie współpracy samorządów w kierunku wspólnego rozwiązywania problemów ponadlokalnych oraz wzmacniania synergii między Wrocławiem a resztą regionu. Główne cele Strategii Rozwoju Województwa, takie jak Rozwój gospodarki opartej na wiedzy (Cel 1), Zrównoważony transport i poprawa dostępności transportowej (Cel 2) czy Ochrona Środowiska naturalnego i efektywne wykorzystanie zasobów (Cel 4), korespondują z działaniami powiatu w obszarach infrastruktury drogowej, tworzenia warunków dla inwestycji czy ochrony klimatu. Także w zakresie rynku pracy, pomocy społecznej czy edukacji, Strategia Rozwoju Powiatu Wrocławskiego do 2020 roku nawiązuje do szerzej realizowanych celów na szczeblu wojewódzkim, takich jak: Wzrost zatrudnienia i mobilności pracowników (Cel 6), Włączenie społeczne (Cel 7) i Podniesienie poziomu edukacji (Cel 8).

Na poziomie samorządu powiatowego, niniejsza Strategia Rozwoju jest spójna z Programem Bezpieczna Droga, Programem Ochrony Środowiska wraz z Aktualizacją Programu Ochrony Środowiska, Planem Gospodarki Odpadami wraz z Aktualizacją oraz Wieloletnim Programem Inwestycyjnym Powiatu Wrocławskiego. Ponadto, w obszarze społecznym, niniejszy dokument koresponduje i uwzględnia założenia Powiatowego Programu działań na rzecz osób niepełnosprawnych w Powiecie Wrocławskim na lata 2014 - 2020, Programu Profilaktycznego w zakresie promowania i wdrożenia prawidłowych metod wychowawczych w stosunku do dzieci w rodzinach zagrożonych przemocą w rodzinie

---

<sup>7</sup> *Strategia Rozwoju Województwa Dolnośląskiego 2020*, dokument uchwalony w dniu 28 lutego 2013 roku, Wrocław 2013.

w Powiecie Wrocławskim na lata 2014 - 2020 oraz Powiatowego Programu Rozwoju Pieczy Zastępczej w Powiecie Wrocławskim na lata 2015 - 2017.

Strategia Rozwoju Powiatu Wrocławskiego do 2020 roku uwzględnia zapisy dokumentów programowych o charakterze lokalnym. Każda z gmin w powiecie wrocławskim posiada swój dokument strategiczny. Ich zestawienie prezentuje poniższa tabela.

**Tabela 2. Wykaz dokumentów strategicznych gmin Powiatu Wrocławskiego**

Gmina	Nazwa dokumentu	Data powstania
Czernica	Strategia z elementami planowania rozwoju lokalnego Gminy Czernica na lata 2014 - 2025	2014 r.
Długołęka	Strategia rozwoju gminy Długołęka na lata 2011-2020	2011 r.
Jordanów Śląski	Strategia Rozwoju Gminy Jordanów Śląski 2014 - 2020	2014 r.
Kąty Wrocławskie	Strategia Rozwoju Lokalnego Miasta i Gminy Kąty Wrocławskie do roku 2020	2008 r.
Kobierzyce	Strategia Rozwoju Lokalnego Gminy Kobierzyce do roku 2020	2008 r.
	Strategia Rozwoju Lokalnego Gminy Kobierzyce do roku 2020 - aktualizacja	2012 r.
Mietków	Strategia Rozwoju Gminy Mietków na lata 2016 - 2020	2016 r.
Siechnice	Strategia Rozwoju Gminy Święta Katarzyna do roku 2020	2008 r.
Sobótka	Strategia Rozwoju Miasta i Gminy Sobótka	2000 r.
Żórawina	Strategia Rozwoju Gminy Żórawina na lata 2015 – 2020	2005 r.

### **III. Diagnoza obecnego stanu powiatu wrocławskiego. Wnioski i kierunki dalszego rozwoju**

Poniższa diagnoza, zaprezentowana w aktualizacji dokumentu, stanowi podsumowanie pełnej analizy, którą umieszczono w formie Załącznika nr 1 do niniejszej Strategii. Przedstawienie głównych trendów, zmian i procesów zachodzących na obszarze powiatu wrocławskiego w ujęciu społecznym, gospodarczym i infrastrukturalnym posłużyło do wyznaczenia głównych celów strategicznych i operacyjnych oraz przypisania im określonych działań na lata 2016 – 2020. Zestawienie potencjalnych czynników wpływających na pozycję

powiatu oraz kierunków jego rozwoju pozwoliło także na wytyczenie tych działań, które w sposób najbardziej optymalny zadecydują o poprawie jakości życia mieszkańców.

## 1. Położenie geograficzne i podział administracyjny. Zasoby naturalne obszaru

Powiat wrocławski położony jest w środkowo-wschodniej części województwa dolnośląskiego, w bezpośrednim sąsiedztwie Miasta Wrocławia. Graniczy z powiatami ziemskimi: dzierzoniowskim, oleśnickim, oławskim, strzelińskim, średzkim, świdnickim i trzebnickim. Zajmuje powierzchnię 1118 km<sup>2</sup> i jest trzecim co do wielkości powiatem w województwie. Powiat obejmuje trzy gminy miejsko-wiejskie: Kąty Wrocławskie, Sobótka i Siechnice oraz 6 gmin wiejskich: Czernica, Długołęka, Jordanów Śląski, Kobierzyce, Mietków i Żórawina. Zgodnie z danymi Głównego Urzędu Statystycznego z 2014 r. składa się na nie łącznie 214 sołectw i 231 miejscowości (w tym 3 miasta: Kąty Wrocławskie, Siechnice i Sobótka)<sup>8</sup>.

**Tabela 3. Struktura administracyjna i powierzchnia Gmin Powiatu Wrocławskiego w 2015 roku**

LP.	GINA	POWIERZCHNIA W KM <sup>2</sup>
1.	Czernica	84
2.	Długołęka	213
3.	Jordanów Śląski	57
4.	Mietków	83
5.	Kąty Wrocławskie	177
6.	Kobierzyce	149
7.	Siechnice	99
8.	Sobótka	136
9.	Żórawina	120
Razem	<b>Powiat Wrocławski</b>	<b>1118</b>

Źródło: opracowanie własne.

Obszar Powiatu Wrocławskiego rozciąga się od Równiny Oleśnickiej na wschodzie, przez część Pradoliny Wrocławskiej, Równinę Wrocławską aż po Masyw Ślęży na zachodnie

<sup>8</sup> Dane pochodzą z baz Głównego Urzędu Statystycznego, [www.stat.gov.pl](http://www.stat.gov.pl) z dnia 04.03.2016.

południowym skraju powiatu. Północno-wschodnia część powiatu poprzecinana jest licznymi szerokimi dolinami rzek spływających ze Wzgórz Trzebnickich i Twardogórskich. Część środkowa położona jest w części Pradoliny Wrocławskiej. W tym rejonie wyraźnie zaznacza się współczesna dolina Odry, odcinając się kilkumetrową krawędzią. Obszar gmin w środkowej części powiatu położony jest w obrębie Równiny Wrocławskiej o stosunkowo słabo urozmaiconej rzeźbie terenu. Południowo-zachodnia część powiatu obejmuje swym zasięgiem Masyw Ślęży. Obszar ten jest wysoko wyniesiony ponad średni poziom otaczającego terenu. Powiat Wrocławski leży w zlewni pięciu rzek: Odry, Bystrzycy, Widawy, Ślęży i Oławy. Na obszarze Powiatu Wrocławskiego występują udokumentowane złoża m. in.: kruszywa naturalnego (piaski, żwiry, pospółki), surowców ceramicznych (gliny, ility), granitu, skaleni, serpentynitów. Obszar powiatu charakteryzuje się przewagą gleb dobrych (II i III klasy bonitacyjnej) oraz średnich (IV klasa). Wśród kompleksów dominują kompleksy żytne dobre i słabe. Z punktu widzenia oceny zasobów przyrody, ważne miejsce zajmują istniejące na terenie powiatu wrocławskiego (w ramach systemu obszarów chronionych) dwa parki krajobrazowe: Ślężański Park Krajobrazowy i Park Krajobrazowy Doliny Bystrzycy oraz obszary objęte zakresem Programu Natura 2000.

Przeprowadzona diagnoza nie wykazała większych zmian w zakresie stanu zasobów naturalnych i zasobów wodnych. Badania stanu wód, wykonane w 2013 roku przez Wojewódzki Inspektorat Ochrony Środowiska (WIOŚ) (przeprowadzone w ramach monitoringu operacyjnego i diagnostycznego wód powierzchniowych) wskazują na niezmieniający się zły stan ich jakości. Kluczowy negatywny trend stanowi ponadto pogłębiające się w ostatnich latach pogorszenie jakości powietrza atmosferycznego na obszarze powiatu wrocławskiego i miasta Wrocławia. Przekroczone poziomy stężenia w powietrzu pyłu zawieszonego PM10, arsenu, benzo(α)pirenu oraz ozonu wynikają z prowadzonych w ostatnich latach procesów energetycznego spalania paliw, a także - w mniejszym stopniu - rozwoju technologicznego przedsiębiorstw z obszaru powiatu. Stosunkowo rozwinięty sektor przemysłowy części gmin w powiecie i rozwój nowych inwestycji w całej przestrzeni aglomeracji wrocławskiej wymuszają konieczność stopniowego odchodzenia od paliw tradycyjnych, na rzecz coraz szerszego wykorzystywania paliw alternatywnych i odnawialnych (głównie biomasy).

#### *Podsumowanie i wnioski:*

Powiat wrocławski dysponuje znaczącym potencjałem przyrodniczym, obejmując swym zasięgiem dwa parki krajobrazowe oraz obszary w ramach Programu Natura 2000. Potencjałowi temu towarzyszy jednak niedostateczny stan jakości wód powierzchniowych. Dlatego też istotną rekomendacją stanowi w tym przypadku kontynuowanie i wzmacnianie prowadzonych w poprzednich latach działań w zakresie ochrony zasobów wody i wspierania gospodarki wodno - ściekowej (między innymi poprzez stopniowe zwiększanie retencji wód czy

ograniczanie zanieczyszczeń) oraz ochrony i promocji przyrody (między innymi poprzez odpowiednie zagospodarowanie odpadów i wspieranie rozwoju drzewostanu). Ponadto, w obszarze zasobów naturalnych jeden z priorytetów na lata 2016 - 2020 stanowić będzie poprawa jakości powietrza atmosferycznego, między innymi poprzez nadzór nad podmiotami emitującymi zanieczyszczenia oraz promowanie gospodarki niskoemisyjnej i odnawialnych źródeł energii w regionie.

## 2. Analiza demograficzna

Powiat Wrocławski charakteryzuje się wyższą dynamiką demograficzną w stosunku do przeciętnej odnoszącej się do całego województwa dolnośląskiego oraz do średniej całego kraju. W 2014 roku Powiat Wrocławski jako miejsce zameldowania deklarowało 130 968 osób. W stosunku do 2006 roku, oznacza to wzrost liczby ludności o blisko 28 tysięcy mieszkańców w okresie 9 lat. Znaczny wzrost odnotowano także w odniesieniu do gęstości zaludnienia, która w ciągu 9 lat wzrosła o 24,6 osób/km<sup>2</sup>, dając wynik 117 os/km<sup>2</sup> w roku 2014.

**Tabela 4. Struktura demograficzna w powiecie wrocławskim latach 2006 - 2014**

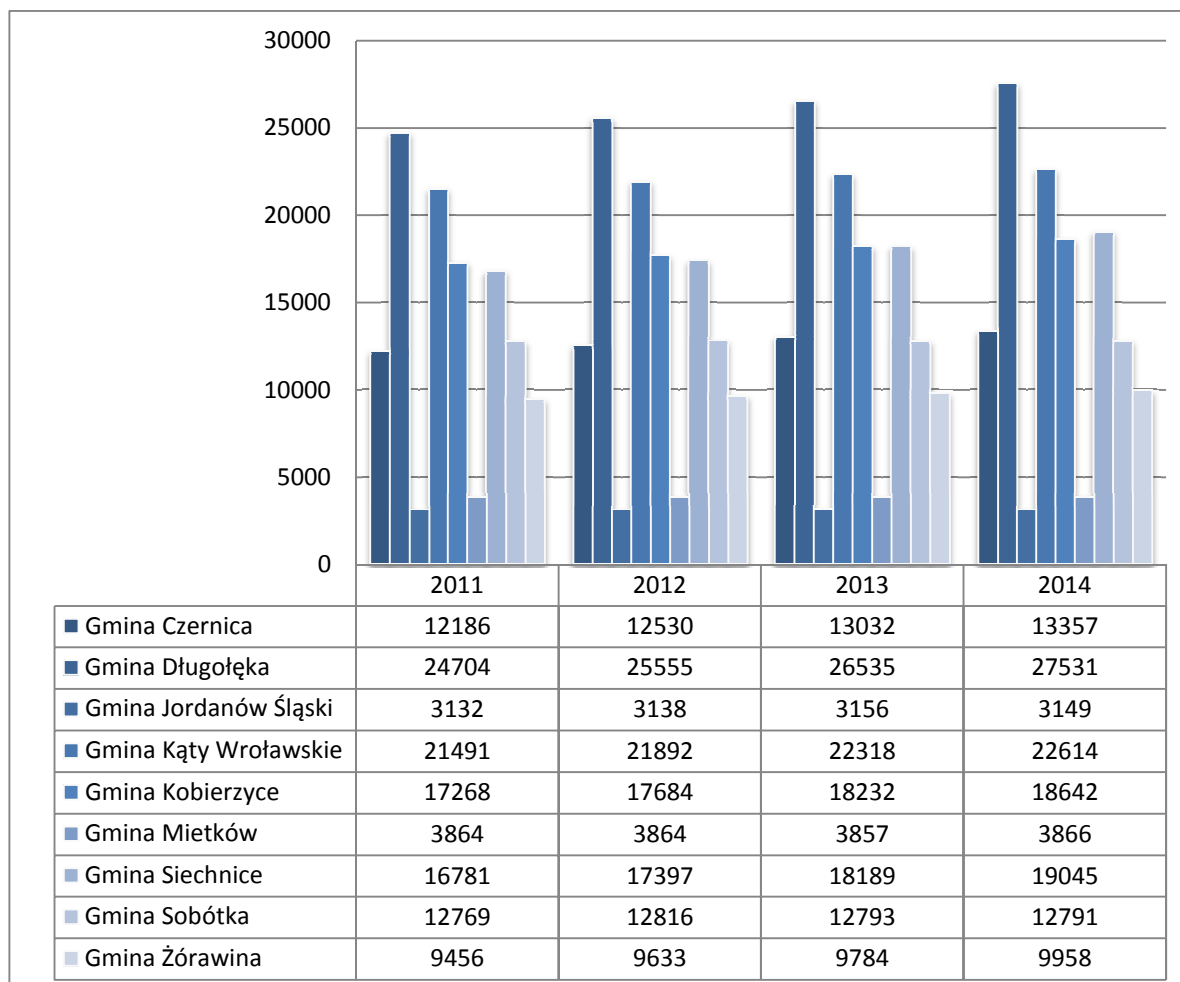
Lata	Ogółem	Mężczyzn	Kobiet	Gęstość zaludnienia
<b>2006</b>	103 097	50 608	52 489	92,4 os/km <sup>2</sup>
<b>2007</b>	105 603	51 861	53 742	94,6 os/km <sup>2</sup>
<b>2008</b>	107 814	52 918	54 896	96,6 os/km <sup>2</sup>
<b>2009</b>	110 386	54 202	56 184	98,9 os/km <sup>2</sup>
<b>2010</b>	113 468	55 627	57 841	101,6 os/km <sup>2</sup>
<b>2011</b>	120 092	58 974	61 118	109 os/km <sup>2</sup>
<b>2012</b>	123 063	60 379	62 684	111 os/km <sup>2</sup>
<b>2013</b>	126 242	61 946	64 296	114 os/km <sup>2</sup>
<b>2014</b>	130968	64146	66822	117 os/km <sup>2</sup>

Źródło: Dane Głównego Urzędu Statystycznego w ramach Banku Danych Lokalnych, <https://bdl.stat.gov.pl/BDL/start> z dnia 03.03.2016.

W porównaniu do roku 2013, obecnie sytuacja wzrostu ilości osób w miastach i na wsiach w powiecie kształtuje się podobnie. W dalszym ciągu odnotowuje się stały wzrost ilości osób faktycznie zamieszkujących zarówno wsie jak i miasta. W 2013 roku odnotowano liczbę 106 966 osób faktycznie zamieszkujących wsie powiatu wrocławskiego oraz 19 276 osób zamieszkujących miasto. W 2014 roku gminą o największej ilości mieszkańców była Gmina Długołęka (gmina wiejska) licząca 41 sołectw, w których w sumie mieszka 27 531 osób (w tym

13 635 mężczyzn oraz 13 896 kobiet). Według prognozy demograficznej Głównego Urzędu Statystycznego, do 2020 roku liczba ludności Powiatu wzrośnie do około 147 tysięcy, a w 2050 roku nawet do 211 tysięcy mieszkańców.

**Wykres. 1 Przyrost ilości mieszkańców w powiecie wrocławskim w podziale na gminy w latach 2011 - 2014**



Źródło: Dane Głównego Urzędu Statystycznego w ramach Banku Danych Lokalnych, <https://bdl.stat.gov.pl/BDL/start> z dnia 03.03.2016.

*Podsumowanie i wnioski:*

Dynamika demograficzna, dająca się zaobserwować dodatnim przyrostem liczby mieszkańców na przestrzeni lat 2006 - 2014, decyduje bez wątpienia o korzystnej sytuacji i dobrej podstawie do dalszego rozwoju powiatu wrocławskiego. Ważny trend stanowi też wysoki, choć w ostatnich trzech latach ustabilizowany poziom salda migracji, charakteryzujący się współczynnikami zameldowań w regionie, ale także odpływu części ludności poza obszar powiatu (szczególnie do Miasta Wrocławia). Wzmagająca się aktywność osadnicza i inwestycje deweloperskie „na obrzeżach Miasta Wrocławia” na terenie powiatu mogą jednak w przyszłości



przyczyniać się do traktowania obszaru powiatu w charakterze jedynie „sypialni Wrocławia”. Dlatego też, postępującemu wzrostowi liczby ludności oraz wyzwaniom w zakresie migracji mieszkańców towarzyszyć będzie w najbliższych latach zapotrzebowanie na rozwój integracji społecznej i budowanie tożsamości lokalnej. Obecne trendy demograficzne w powiecie wrocławskim generują szereg wyzwań społecznych, gospodarczych (w zakresie tworzenia nowych miejsc pracy i rozwoju sektora MŚP), edukacyjnych czy infrastrukturalnych. Dlatego ważną rolę odgrywać będzie przemyślana i spójna strategia tworzenia warunków do zamieszkania, pracy i spędzania wolnego czasu obywateli.

### 3. Rynek pracy

W obszarze rynku pracy na sytuację w powiecie wpłynęły w ostatnich latach głównie procesy gospodarcze, w tym tworzenie się specjalnych stref ekonomicznych na terenach należących do gmin Powiatu Wrocławskiego, a także korzystna lokalizacja w sąsiedztwie miasta wojewódzkiego jakim jest Wrocław oraz stosunkowo niewielka odległość od granic z Niemcami i Czechami i dobrze rozwinięta infrastruktura komunikacyjna. Badany region cechuje się znaczącą w skali całego Dolnego Śląska grupą pracujących, których w 2014 roku było w sumie ponad 42 tysiące<sup>9</sup>.

W okresie 2012 – 2015 powiat wrocławski charakteryzował się wyraźnym w skali nie tylko województwa, ale także całego kraju spadkiem bezrobocia. Z danych Głównego Urzędu Statystycznego wynika, iż w 2014 roku liczba osób bezrobotnych wynosiła 2429 osób (czyli o 628 osób mniej niż w roku poprzednim)<sup>10</sup>. W styczniu 2016 roku w powiecie wrocławskim było w sumie 2289 zarejestrowanych osób bezrobotnych (stopa bezrobocia wyniosła 3,6%)<sup>11</sup>.

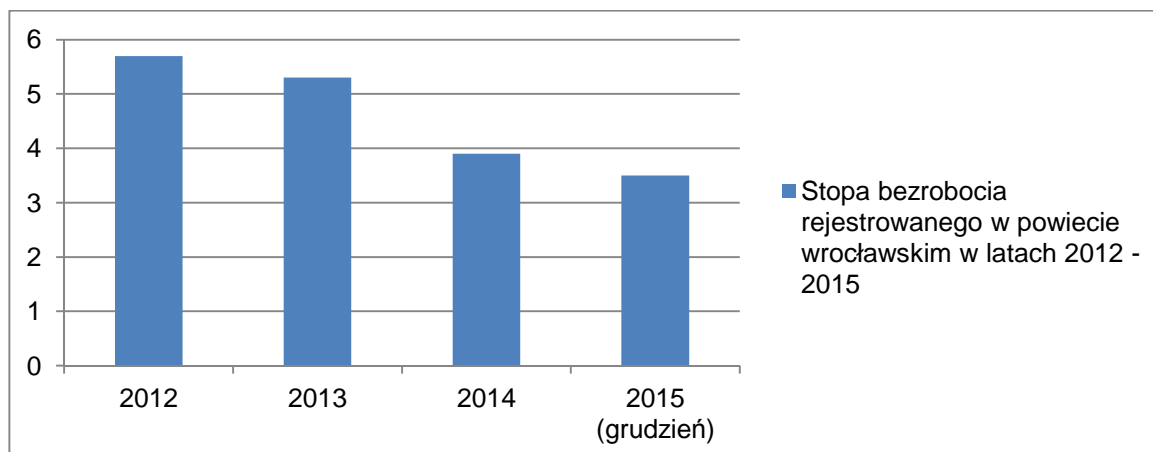
---

<sup>9</sup> Powiat Wrocławski. *Statystyczne Vademecum Samorządowca*, Urząd Statystyczny we Wrocławiu, Wrocław 2015.

<sup>10</sup> Ibidem.

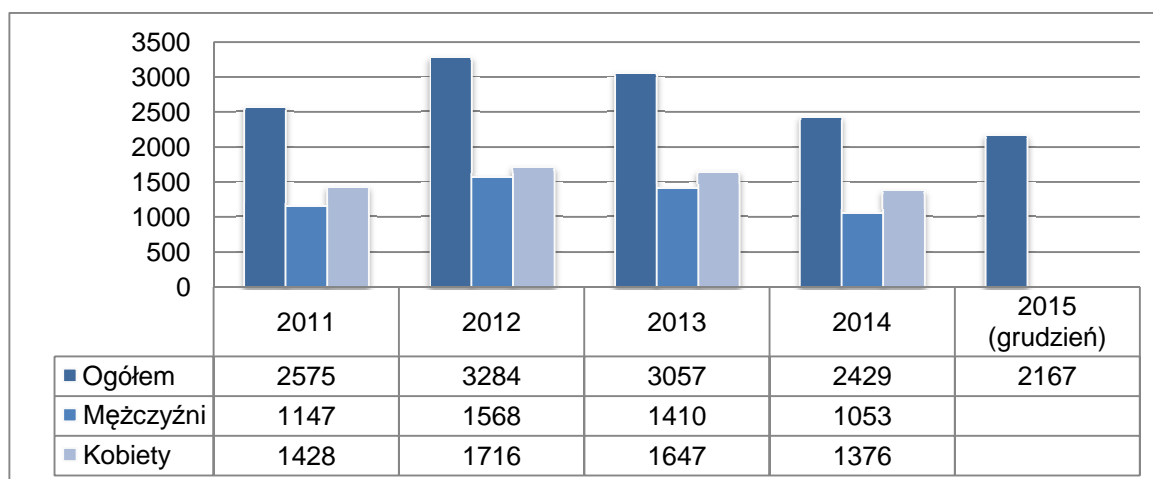
<sup>11</sup> *Sytuacja społeczno gospodarcza województwa dolnośląskiego w styczniu 2016 r.*, <http://wroclaw.stat.gov.pl/opracowania-biezace/opracowania-sygnalne/inne-opracowania/wybrane-informacje-o-podregionach-i-powiatach-w-styczniu,4,25.html>

**Wykres 2. Stopa bezrobocia rejestrowanego w powiecie wrocławskim w latach 2012 - 2015**



Źródło: opracowanie własne na podstawie danych Powiatowego Urzędu Pracy we Wrocławiu.

**Wykres 3. Liczba osób bezrobotnych (zarejestrowanych) w powiecie wrocławskim w latach 2011 - 2015**



Źródło: Dane Głównego Urzędu Statystycznego w ramach Banku Danych Lokalnych, Powiatowego Urzędu Pracy we Wrocławiu, [www.wroclaw.praca.gov.pl](http://www.wroclaw.praca.gov.pl) z dnia 08.03.2015.

Wyraźny trend stanowi także stosunkowo wysoki stopień mobilności zawodowej z niemal zerowym saldem. W 2014 roku, wśród aktywnych zawodowo mieszkańców powiatu wrocławskiego 4792 osób wyjeżdżało do pracy do innych miast, a 4842 pracujących przyjeżdżało do pracy spoza miasta macierzystego<sup>12</sup>. Ponadto, diagnoza wykazała wyraźną i rosnącą przewagę w latach 2012 - 2014 udziału sektora przemysłu i usług nad rolnictwem. Z danych Głównego Urzędu Statystycznego z 2014 roku wynika, iż jedynie 13,1% aktywnych zawodowo mieszkańców powiatu wrocławskiego pracuje w sektorze rolniczym, aż 42,8%

<sup>12</sup> Dane statystyczne pochodzą z portalu internetowego "Polska w liczbach", [http://www.polskawliczbach.pl/powiat\\_wroclawski](http://www.polskawliczbach.pl/powiat_wroclawski) z dnia 03.03.2016.

w przemyśle i budownictwie, a 28,1% w sektorze usługowym (handel, naprawa pojazdów, transport, zakwaterowanie i gastronomia, informacja i komunikacja)<sup>13</sup>.

#### *Podsumowanie i wnioski:*

Rynek pracy w powiecie wrocławskim notuje w ostatnim okresie dobrą pozycję względem innych regionów województwa dolnośląskiego i Polski. Należy jednak zauważyć, iż prognozy powiększania się liczby mieszkańców wymagać będą w przyszłości rozwiniętej współpracy pomiędzy środowiskiem przedsiębiorców, otoczeniem biznesu i samorządami terytorialnymi w zakresie wsparcia rynku pracy oraz tworzenia warunków dla powstawania nowych miejsc pracy na terenie powiatu. Istotne zadanie stanowić będzie również utrzymanie, a nawet wzmocnienie działań na rzecz aktywizacji zawodowej osób bezrobotnych i poszukujących pracy w latach 2016 – 2020, co pozwoli utrzymać malejący trend bezrobocia w powiecie, wpływający na polepszenie ogólnej sytuacji społeczno – gospodarczej obszaru. Dodatkowym efektem spadku bezrobocia w dłuższej perspektywie czasu może być jednak ograniczenie rezerw siły roboczej, jako element negatywnie wpływający na atrakcyjność powiatu dla potencjalnych inwestorów. Z drugiej strony, dobre skomunikowanie Powiatu z innymi subregionami województwa o wyższym bezrobociu będzie łagodziło skutki ograniczonych zasobów rynku pracy. Dlatego też ważną rekomendacją stanowi łączenie i harmonizowanie zadań z obszaru rynku pracy z tworzeniem dogodnych warunków rozwoju inwestycji w regionie.

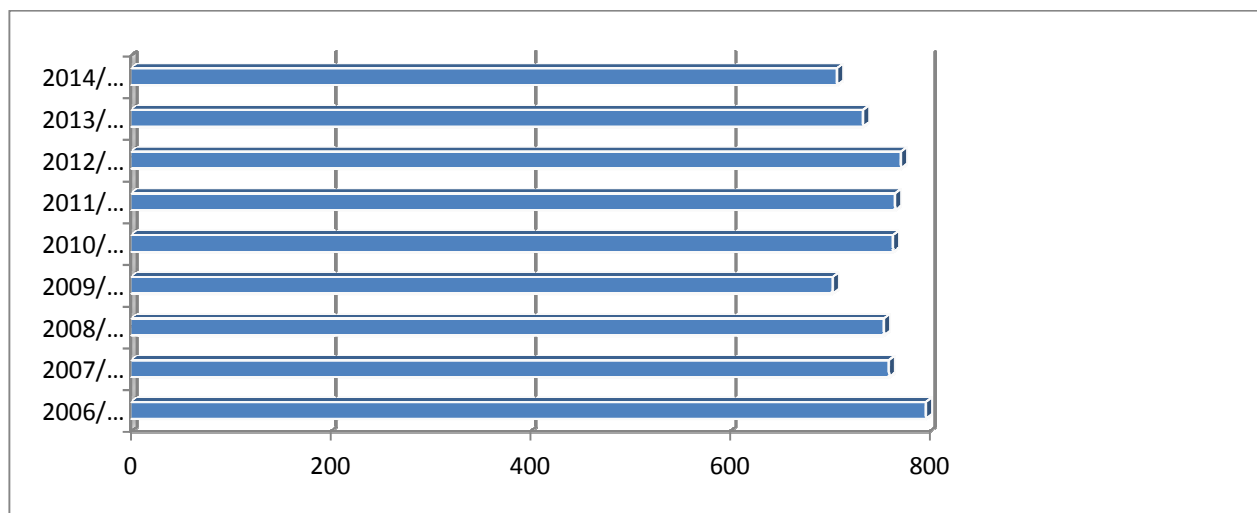
## **4. Infrastruktura społeczna**

Powiat Wrocławski dysponuje stosunkowo dobrze rozwiniętą strukturą edukacyjną. W skład sieci szkół wchodzi dwa zespoły szkół ponadgimnazjalnych, trzy placówki kształcenia specjalnego oraz dwie poradnie psychologiczno-pedagogiczne. Na obszarze powiatu funkcjonują też szkoły podstawowe i gimnazja, zarządzane przez Gminy. Pomimo zmniejszającego się trendu (co obrazuje Wykres nr 4), analizowany obszar wciąż charakteryzuje się znaczącą liczbą uczących się.

---

<sup>13</sup> Ibidem.

**Wykres 4. Liczba uczniów na terenie powiatu wrocławskiego w latach szkolnych 2006/2007 – 2014/2015**



Źródło: dane Starostwa Powiatowego we Wrocławiu.

Kluczowe znaczenie z punktu widzenia rozwoju kompetencji regionu i kształtowania rynku pracy pełnią szkoły ponadgimnazjalne, w tym technika, licea ogólnokształcące oraz zasadnicze szkoły zawodowe. Z drugiej strony, brak "centrum" powiatu oraz bliskość miasta Wrocławia i jego bogata oferta edukacyjna powodują wyraźny w ostatnich latach odpływ uczniów. Pomimo zauważonych w diagnozie niesprzyjających uwarunkowań dla edukacji, Powiat w ostatnim okresie 2011 – 2015 podejmował szereg działań mających na celu zapewnienie młodzieży możliwości kontynuowania nauki zgodnie z oczekiwaniami i aspiracjami zawodowymi oraz zmieniającymi się realiami mikro i makrospołecznymi. Poprawie sytuacji służą też działania podejmowane przez władze Powiatu, polegające na doborze kierunków kształcenia do zapotrzebowania rynkowego (przykładem są inicjatywy w ramach edukacyjnych klastrów regionalnych).

Przeprowadzona diagnoza potwierdziła dobrze przygotowane zaplecze opieki zdrowotnej i pomocy społecznej w powiecie wrocławskim. Świadczenia ambulatoryjnej opieki zdrowotnej realizowane są przez zakłady opieki zdrowotnej. W Powiecie Wrocławskim ambulatoryjna opieka zdrowotna funkcjonuje w postaci zakładów opieki zdrowotnej w trzech gminach: Mietków, Siechnice i Żórawina. W pozostałych gminach działają niepubliczne zakłady opieki zdrowotnej. Zadania pomocy społecznej w Powiecie Wrocławskim realizowane są natomiast przez jednostki samorządu gminnego (gminne ośrodki pomocy społecznej) i powiatowego (powiatowe centrum pomocy rodzinie). Na terenie powiatu wrocławskiego funkcjonuje 9 gminnych ośrodków pomocy społecznej. Odrębną, kluczową w sferze pomocy społecznej jednostką organizacyjną jest Powiatowe Centrum Pomocy Rodzinie we Wrocławiu (PCPR), które wchodzi w skład powiatowej administracji zespolonej. PCPR oferuje usługi

niesienia pomocy w zakresie pomocy społecznej, przeciwdziałania przemocy w rodzinie, polityki prorodzinnej oraz wspierania osób niepełnosprawnych. Z analizy wynika, iż do 2020 roku głównym wyzwaniem dla PCPR będzie dalsze ograniczanie obszarów wykluczenia społecznego i likwidacja barier izolacji społecznej. Z danych Głównego Urzędu Statystycznego wynika bowiem, iż w latach 2011 - 2014 z pomocy społecznej w powiecie korzysta w dalszym ciągu około 4% mieszkańców<sup>14</sup>.

W powiecie wrocławskim w ostatnich latach rośnie zapotrzebowanie na formy opieki zastępczej (trend ten obrazuje poniższa Tabela). Na dzień 31 grudnia 2014 r. na terenie powiatu wrocławskiego funkcjonowały 162 rodziny zastępcze, w których umieszczonych było łącznie 245 dzieci.

**Tabela 5. Zestawienie liczbowe rodzin zastępczych w powiecie wrocławskim w latach 2011 – 2015**

rok	Ilość rodzin				razem
	spokrewnionych	Niezawodowych/ niespokrewnionych do 2011 r.	zawodowych	RDD	
2015	97	63	6	4	170
2014	91	59	8	4	162
2013	89	56	12	4	161
2012	86	53	7	3	149
2011	118	18	7	-----	143

Źródło: Dane Powiatowego Centrum Pomocy Rodzinie we Wrocławiu.

#### *Podsumowanie i wnioski:*

W obszarze infrastruktury społecznej, istotną rolę pełni zlokalizowany na terenie powiatu wrocławskiego system edukacji, cechujący się odpowiednim zapleczem szkół na wielu szczeblach i znaczącą grupą docelową uczniów. Narastające wyzwania w postaci bliskości Miasta Wrocławia (i tym samym konkurencyjności szkół z terenu aglomeracji) czy dostosowania oferty edukacyjnej do potrzeb rynku pracy decydują o konieczności realizacji i wspierania projektów na rzecz edukacji w następnych latach, także przy współfinansowaniu ze środków zewnętrznych (w tym unijnych), co finalnie może zwiększyć efekt synergii między programami nauczania a ofertami rynku pracy w powiecie ale także całym województwie. W najbliższych kilku latach o efektywności w obszarze edukacji decydować będzie jednak dalsze wzbogacanie

<sup>14</sup> Powiat Wrocławski. Statystyczne Vademecum Samorządowca, Urząd Statystyczny we Wrocławiu, Wrocław 2015.

działalności dydaktycznej, wychowawczej i opiekuńczej jednostek oświatowych, a także rozwój infrastruktury oświatowej w celu podniesienia poziomu wyposażenia oraz zminimalizowania kosztów związanych z eksploatacją nieruchomości.

Obszar ochrony zdrowia uznaje się za istotny szczególnie w perspektywie długoterminowej do 2020 roku, ponieważ silny wzrost demograficzny w powiecie może powodować trudności w dostępie do usług medycznych w dotychczas funkcjonujących placówkach, szczególnie w gminach o najwyższym przyroście. Ponadto, dane zebrane przez PCPR wskazują na znacznie większe zapotrzebowanie na rozwój usług i wyposażenie placówek. Niezbędny jest rozwój i dostosowanie infrastruktury społecznej do uwarunkowań społeczno-demograficznych, w szczególności do potrzeb osób starszych i niepełnosprawnych. W tym celu, Powiat Wrocławski planuje podjąć działania zmierzające do utworzenia Środowiskowego Domu Samopomocy oraz Domu Pomocy Społecznej dedykowanych najbardziej potrzebującym. Uzupełnienie tych działań stanowić będą projekty aktywizujące i promujące niesienie pomocy społecznej na różnych szczeblach.

Istotne znaczenie pełni także wspieranie rodzin zastępczych w najbliższych latach, które powinno zatem polegać na rozwoju i modernizacji infrastruktury instytucjonalnej, ale także realizacji programów na rzecz rodziny i systemu pieczy zastępczej we współpracy z partnerami publicznymi i prywatnymi. Wyzwania te wpisują się w szerszej rozpatrywaną potrzebę integracji społecznej i budowy tożsamości lokalnej na poziomie gmin, powiatów i całego województwa dolnośląskiego.

## **5. Gospodarka**

Powiat wrocławski charakteryzuje się stosunkowo wysokim stopniem rozwoju gospodarczego, zarówno w kontekście ilości funkcjonujących przedsiębiorstw, jak i dużych inwestycji. Z danych zastanych wynika, iż podmiotów gospodarki narodowej w rejestrze REGON w styczniu 2016 roku było w powiecie łącznie 17428 (w tym spółek handlowych 1930) czyli o prawie 1000 więcej niż w roku 2014<sup>15</sup>. Warto jednak podkreślić, iż dynamika rozwoju inwestycji nie obejmuje w sposób równomierny całego obszaru powiatu, ale różni się w odniesieniu do poszczególnych gmin.

---

<sup>15</sup> *Sytuacja społeczno gospodarcza województwa dolnośląskiego w styczniu 2016 roku*, <http://wroclaw.stat.gov.pl/opracowania-biezace/opracowania-sygnalne/inne-opracowania/wybrane-informacje-o-podregionach-i-powiatach-w-styczniu,4,25.html> z dnia 08.03.2016.

**Tabela 6. Ilość podmiotów gospodarczych w Powiecie Wrocławskim w latach 2011 - 2016**

	2011	2012	2013	2014	2016
ogółem	13308	14413	15529	16517	17428

Źródło: opracowanie własne na podstawie danych rejestru REGON i Głównego Urzędu Statystycznego.

W ostatnich kilku latach jednym z istotnych z gospodarczego punktu widzenia trendów była stopniowa zmiana w strukturze sektora przedsiębiorstw według rodzaju ich działalności. Obecnie w przeważającej części firmy nadal reprezentują sferę handlu i napraw (ponad 4000 podmiotów w 2014 roku) oraz budownictwo (ponad 2000), ale nastąpił wyraźny przyrost podmiotów z dziedziny usług<sup>16</sup>. Ponadto, zauważany jest również spadek udziału rolnictwa na korzyść zwiększenia się udziału firm z branży pośrednictwa finansowego, a także z branży hotelarskiej i restauracyjnej.

W przyszłości, rozwojowi przedsiębiorczości służyć może inicjowanie i zacieśnianie współpracy z instytucjami otoczenia biznesu oraz wspólna promocja gospodarcza powiatu i gmin. Poza rozwojem sektora MŚP, na terenie powiatu prężnie rozwijają się jednak także duże inwestycje. Obok wielu małych, rodzinnych zakładów, znakomite warunki do inwestowania znalazły tutaj wielkie koncerny o światowej renomie, wśród nich firmy produkcyjne, m.in.: grupa LG, Bosch, Cargill, Mondelez International, Buderus, Tibnor, Parker Hanifin, Leoni Kabel, firmy handlowe, m.in.: Selgros, Tesco, Castorama, Media Markt, Leroy Merlin, Ikea, Auchan, Obi, Electro Word, Jula, Alma, firmy samochodowe m.in.: Scania, Volvo oraz firmy logistyczne m.in.: ProLogis, Parkridge, Tiner. W roku 2014 na terenie Powiatu Wrocławskiego swoje inwestycje uruchomiły dwie liczące się na rynku firmy: Amazon w Bielanych Wrocławskich oraz Nestlé PURINA PetCare w Nowej Wsi Wrocławskiej.

Obecnie, w celu tworzenia dogodnych warunków i wzmocnienia konkurencyjności regionu, na terenie powiatu wrocławskiego znajduje także się kilka stref aktywności gospodarczej (SAG). Pierwsza strefa zwana Podstrefą Wrocław-Kobierzyce znajduje się na terenie gminy Kobierzyce w Biskupicach Podgórnym i Bielanych Wrocławskich (łącznie powierzchnia stanowi 410 ha). Stanowi ona część Tarnobrzskiej Specjalnej Strefy Ekonomicznej „EURO-PARK WISŁOSAN”. Druga strefa – Strefa Aktywności Gospodarczej Krzyżowice położona jest na kompleksie ok. 140 ha w obrębie Krzyżowic, również w gminie Kobierzyce, w bliskiej odległości ww. Specjalnej Strefy Ekonomicznej. Trzecia strefa zwana Gminną Strefą Aktywności Gospodarczej zlokalizowana jest w Siechnicach (GSAG) i liczy ok. 80 ha. Ponadto w roku 2014 ponad 70 ha należących bezpośrednio do Powiatu Wrocławskiego zostało włączonych do Wałbrzyskiej Specjalnej Strefy Ekonomicznej „Invest-Park”.

<sup>16</sup> Informacje na podstawie danych własnych Starostwa Powiatowego we Wrocławiu i danych Głównego Urzędu Statystycznego, [www.stat.gov.pl](http://www.stat.gov.pl) z dnia 08.03.2016.

Wyniki diagnozy wskazują na stopniowe zmniejszanie się udziału rolnictwa w powiecie wrocławskim, które obrazuje między innymi zestawienie danych o ilości podmiotów zarejestrowanych w branży rolnictwa, łowiectwa i leśnictwa, która w 2011 roku wynosiła 390 podmiotów, a następnie sukcesywnie malała, kończąc rok 2014 z wynikiem 257 podmiotów zarejestrowanych w ww. branży<sup>17</sup>. Ponadto, rolnictwo na terenie powiatu (jak również całego województwa) jest rozdrobnione – przeciętna wielkość gospodarstwa wynosi 9 ha, natomiast ilość gospodarstw o powierzchni powyżej 15 ha stanowi zaledwie niecałe 10% ogółu gospodarstw. Z drugiej jednak strony, warto podkreślić bardzo dobrą jakość gleb objętych granicami powiatu oraz stosunkowo szeroką gamę upraw.

#### *Podsumowanie i wnioski:*

W powiecie wrocławskim rozwój gospodarczy jest zauważalny, ale też nierównomierny w podziale na poszczególne gminy. Ponadto, wyzwaniem w najbliższych kilku latach stanowią postępujące zmiany proporcji udziału produkcji i handlu na rzecz wzrastającego znaczenia sektora usług i finansów. Wspieranie przedsiębiorczości jako kierunek rozwoju powiatu, powinno zatem odpowiadać trendom ogólnokrajowym czy europejskim, ale z zachowaniem dbałości o lokalną konkurencyjność produktów i usług oferowanych przez firmy z obszaru powiatu. W obliczu możliwości dalszego rozwoju gospodarki regionu w oparciu o nowe inwestycje, kluczowymi działaniami do 2020 roku będą: odpowiednie przygotowanie terenów inwestycyjnych oraz sprawna obsługa inwestora. Dla tworzenia dogodnych warunków rozwoju konkurencyjnego rolnictwa szansę stanowi natomiast produkcja i promocja produktów lokalnych o wysokiej jakości i wartości ekologicznej, a także współpraca z instytucjami okołymi rolnymi we wspieraniu konkurencyjności rolnictwa.

## **6. Potencjał powiatu w zakresie kultury, sportu i turystyki**

Na obszarze powiatu wrocławskiego działają ośrodki kultury i sportu, które przygotowują i realizują we współpracy z wieloma instytucjami z regionu corocznie kilkadziesiąt imprez z dziedziny teatru, muzyki, plastyki, tańca, sztuki ludowej, historii, promocji zdrowego stylu życia itp. Teren powiatu charakteryzuje się również aktywną działalnością szeregu stowarzyszeń, fundacji - organizacji pozarządowych skupiających miłośników regionu, zainteresowanych kultywowaniem tradycji, a jednocześnie rozwojem własnego obszaru zamieszkania. W powiecie działa również wiele organizacji o charakterze sportowym, takich jak kluby sportowe czy też uczniowskie kluby sportowe. W sumie przy współpracy z organizacjami pozarządowymi

---

<sup>17</sup> Dane pochodzą z Banku Danych Lokalnych Głównego Urzędu Statystycznego.



w latach 2007 – 2015 zrealizowano aż 187 zadań publicznych z zakresu kultury i sztuki oraz kultury fizycznej i sportu.

W obszarze turystyki, diagnoza stanu obecnego powiatu wrocławskiego prowadzi do wniosku o stosunkowo wysokim stopniu atrakcyjności obszaru. Powiat Wrocławski jest zatem obszarem o zdecydowanie dużym potencjalnie turystycznym. W grupie walorów turystycznych wyróżniają się przede wszystkim walory krajoznawcze, z których część ma znaczenie ogólnokrajowe i może przyciągać turystów z całej Polski. Zaliczono do nich Ślązański Park Krajobrazowy z Górą Ślązą, Sobótką i Będkowicami oraz Krobielowice i Żórawinę (wg danych zawartych w Uwarunkowaniach rozwoju turystyki w powiecie wrocławskim z 2005 roku<sup>18</sup>). Walory wypoczynkowe wiążą się w szczególności z Masywem Śląży i Zbiornikiem Mietkowskim. W sumie, na przyrodnicze walory krajoznawcze powiatu wrocławskiego składają się 2 parki krajobrazowe, 2 rezerваты przyrody, 93 pomniki przyrody, Obszary Natura 2000 i 1 zespół przyrodniczo-krajobrazowy. Szczególnie znaczącym elementem środowiska, zarówno na tle województwa jak i Powiatu, są lasy. Spełniają one wielorakie funkcje: środowiskotwórcze, krajobrazowe, ochronne, społeczne - przyczyniając się do zachowania równowagi ekologicznej w obrębie powiatu. Dlatego też, gospodarkę leśną powinno się w dalszym ciągu prowadzić w oparciu o zasady powszechnej ochrony, trwałości czy zrównoważonego wykorzystania ich funkcji. Do kluczowych działań należy więc wspieranie i realizacja działań chroniących istniejący drzewostan, a także nadzór nad stanem zasobów leśnych.

Słabość oferty turystycznej powiatu polega jednak na niedostatecznej sieci infrastruktury, zwłaszcza w zakresie bazy noclegowej. W efekcie, w samym 2014 roku w powiecie oferowano jedynie 271 miejsc noclegowych w hotelach i około 380 miejsc w innych obiektach turystycznych<sup>19</sup>.

**Tabela 7. Struktura ilościowa bazy turystycznej na terenie powiatu wrocławskiego w latach 2011 - 2014**

	2011	2012	2013	2014
hotele	4	3	4	4
inne obiekty hotelowe	5	5	5	5
kempingi	1	1	1	1
pozostałe obiekty niesklasyfikowane	3	3	2	1

Źródło: Opracowanie własne na podstawie danych Głównego Urzędu Statystycznego.

<sup>18</sup> *Uwarunkowania rozwoju turystyki w powiecie wrocławskim*, Wyrzykowski J., Marak J., Mikułowski B., Klementowski K., Wrocław 2005.

<sup>19</sup> Dane na podstawie informacji Głównego Urzędu Statystycznego i Starostwa Powiatowego we Wrocławiu.

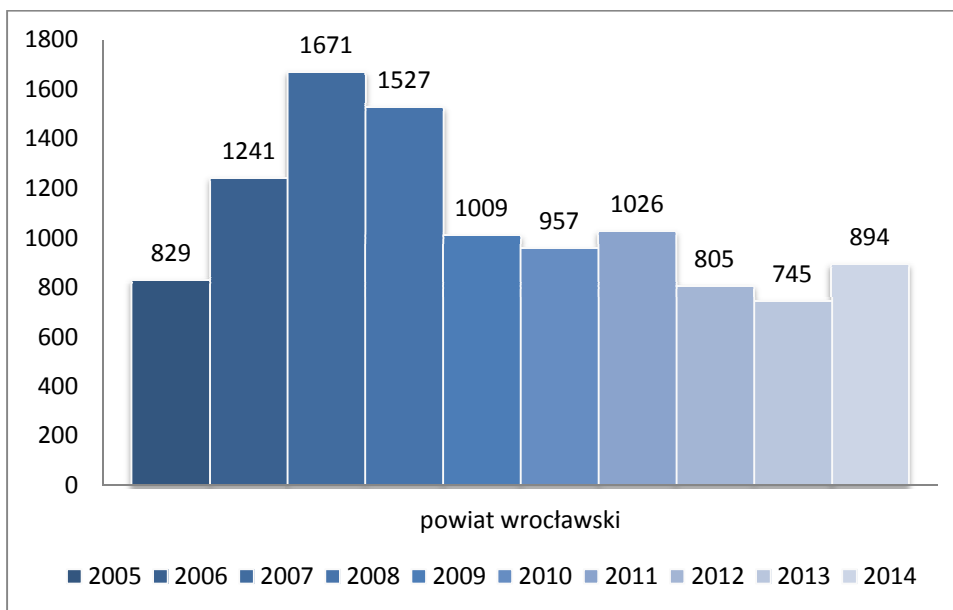
### *Podsumowanie i wnioski:*

W celu budowy miejsca atrakcyjnego dla potencjalnych turystów i samych mieszkańców, konieczne jest kontynuowanie realizacji inicjatyw mających na celu upowszechnianie kultury i sztuki oraz aktywności fizycznej oraz zdrowego stylu życia. Służyć temu mogą projekty i wydarzenia promujące zasoby przyrody, lokalne marki czy inne elementy stanowiące o sile regionu. Z uwagi na korzystne warunki lokalizacyjne i posiadane zasoby przyrodnicze, zasadnym kierunkiem rozwoju powiatu jest stałe podnoszenie poziomu atrakcyjności turystycznej i rozwój infrastruktury z tym związanej. Niedostateczny stan bazy jest częściowo uzasadniony bliskością wysoko rozwiniętej i atrakcyjnej bazy turystycznej Miasta Wrocławia oraz typowo turystycznym charakterem innych powiatów Dolnego Śląska (np. powiat jeleniogórski). Dlatego też, zasadnicze wyzwanie dla powiatu wrocławskiego do 2020 roku stanowić będzie podniesienie poziomu atrakcyjności turystycznej i rozwój bazy turystycznej, między innymi poprzez patronowanie odbywającym się wydarzeniom oraz promocję oferty turystycznej we współpracy z samorządami i partnerami społeczno - gospodarczymi.

## **7. Infrastruktura mieszkaniowa**

Powiat wrocławski cechuje się stosunkowo wysokim poziomem rozwoju inwestycji mieszkaniowych. Zasoby mieszkaniowe powiatu osiągnęły w 2013 r. liczbę 44956 mieszkań. Wskaźnik ilości oddanych do użytkowania mieszkań na 10 tysięcy mieszkańców w latach 2010 - 2013 stale przekracza liczbę 150 mieszkań, podczas gdy średnia dla województwa dolnośląskiego w 2013 roku wynosiła 57 mieszkań. Z diagnozy wynika także, iż w latach 2005 - 2013 oddano do użytkowania 14512 mieszkania, z czego zaledwie 127 to mieszkania spółdzielcze, 96 - zakładowe i 114 - komunalne. Pozostałe mieszkania to głównie mieszkania przeznaczone na sprzedaż lub wynajem (43,75 %) oraz budownictwo indywidualne (53,92 %). W tym ostatnim przypadku, odnotowuje się ustabilizowany, ale postępujący wzrost liczby domów jednorodzinnych (co obrazuje poniższy Wykres).

**Wykres 5. Liczba pozwoleń na budowę wydanych na terenie powiatu wrocławskiego w latach 2005 - 2014 - budownictwo jednorodzinne**



Źródło: Opracowanie własne na podstawie Banku Danych Lokalnych Głównego Urzędu Statystycznego, [www.stat.gov.pl](http://www.stat.gov.pl) z dnia 08.03.2016.

#### *Podsumowanie i wnioski:*

Notowany w ostatnich latach rozwój inwestycji mieszkaniowych na terenie powiatu nie tylko pozwala na wzrost gospodarczy i powiększanie się liczby ludności, ale w równym stopniu sprzyja budowaniu pozytywnego wizerunku regionu jako przyjaznego do życia i wypoczynku, stanowiąc pewną alternatywę dla mieszkania w typowo miejskiej aglomeracji Wrocławia. Wynika z tego wniosek, iż w latach 2016 - 2020 istotnym działaniem będzie odpowiednie skorelowanie inwestycji mieszkaniowych z rozwojem infrastruktury drogowej i komunikacyjnej (zwłaszcza w relacji powiat wrocławski - miasto Wrocław) oraz dalsze korzystne dla regionu zagospodarowanie przestrzenne.

## **8. Infrastruktura drogowa i kolejowa**

Powiat wrocławski posiada obecnie stosunkowo dobrze rozwiniętą sieć drogową. Przez jego teren przebiega wiele ważnych szlaków komunikacyjnych (takich jak: droga międzynarodowa autostrada A4, droga krajowa nr 8, droga krajowa nr 35 czy droga krajowa nr 94). Przez teren powiatu przebiegają również dwa odcinki autostradowej obwodnicy Wrocławia (AOW). Sieć drogową tworzą drogi o różnym znaczeniu: krajowe, wojewódzkie, powiatowe i gminne. Przez teren powiatu wrocławskiego przebiega 118 dróg powiatowych o łącznej

długości ok. 580 km<sup>20</sup>. W ostatnich latach przeprowadzono inwestycje i remonty na drogach powiatowych, które za główny cel stawiały poprawę stanu infrastruktury. Priorytetem była eliminacja odcinków dróg o najgorszym stanie technicznym, a także utrzymanie w odpowiednim standardzie dróg stanowiących podstawę do przenoszenia ruchu tranzytowego oraz najbardziej obciążonych ruchem pojazdów.

W przeprowadzonej diagnozie wskazano także na istnienie sieci kolejowej na terenie powiatu. Obecnie znaczenie tych linii w przewozach regionalnych jest jednak ograniczone, głównie z powodu niskiej frekwencji podróży, jak również z braku lokalizacji przystanków kolejowych w miejscach nowych źródeł generacji zapotrzebowania na usług (np. brak stacji w Mirkowie).

#### *Podsumowanie i wnioski:*

W obszarze komunikacji, pomimo wyraźnej aktywności władz Powiatu w zakresie polepszenia stanu infrastruktury drogowej (i tym samym transportowej), niezbędna jest dalsza poprawa, w tym w szczególności modernizacja infrastruktury dróg powiatowych i infrastruktury towarzyszącej. Ponadto, z uwagi na rozwijające się sieci komunikacyjne w regionie i sąsiedztwo z Miastem Wrocławiem, do 2020 roku za kluczowe uznaje się także powiązanie powiatowego systemu komunikacji drogowej i transportu z systemem Wrocławia i Aglomeracji Wrocławskiej oraz dalszą współpracę w zakresie planowania przestrzennego i realizacji inwestycji drogowych. Działaniom tym sprzyjać mogą postanowienia nowej Ustawy z dnia 9 października 2015 r. o związkach metropolitalnych<sup>21</sup>. Z uwagi na skalę i koszty wyżej wymienionych przedsięwzięć, potrzebę stanowić będzie planowanie i realizacja projektów w obszarze zintegrowanego transportu zbiorowego, częściowo lub całościowo finansowanych ze środków zewnętrznych. W przypadku sieci kolejowych, w przyszłości rozwój inwestycji mieszkaniowych czy rosnąca mobilność zawodowa mieszkańców powiatu mogą decydować o wzroście znaczenia tej formy komunikacji. Dlatego też w najbliższych latach kluczowym rozwiązaniem może okazać się podjęcie działań na rzecz rozbudowy sieci aglomeracyjnej jako alternatywy w systemie transportu zbiorowego na linii powiat wrocławski - miasto Wrocław.

## **9. Gospodarka wodno - ściekowa i gospodarka odpadami**

Z diagnozy wynika, iż w powiecie wrocławskim infrastruktura komunalna w obszarze gospodarki wodno-ściekowej poprawiała się znacznie w ostatnich latach. W latach 2011 - 2014 sieć kanalizacyjna na terenie Powiatu była systematycznie rozbudowywana. Odsetek gmin

---

<sup>20</sup> Zgodnie ze stanem na 1 stycznia 2016 roku, informacje pochodzą z danych Starostwa Powiatowego we Wrocławiu.

<sup>21</sup> Ustawa z dnia 9 października 2015 r. o związkach metropolitalnych, Dz.U.15.1890.

w Powiecie Wrocławskim wyposażonych w urządzenia wodociągowe, według danych Głównego Urzędu Statystycznego, wynosi ponad 90%. Także w przypadku oczyszczalni ścieków, sytuacja uległa znacznej poprawie. Do zbiorczego systemu odprowadzania ścieków komunalnych podłączonych było w 2014 roku około 51% mieszkańców. Pozostały procent ludności korzysta ze zbiorników bezodpływowych jak i oczyszczalni przydomowych. Obserwowana jest stała poprawa wskaźników oczyszczania ścieków w wysokim stopniu. W ostatnich latach powszechnie stosowanym rozwiązaniem zmierzającym do oczyszczania ścieków komunalnych na terenach nie wyposażonych w kanalizację ściekową są lokalne przydomowe oczyszczalnie ścieków.

Zmiany nastąpiły natomiast w przypadku zarządzania odpadami. Od 2013 roku gospodarka odpadami jest bowiem zadaniem własnym gmin. Zgodnie z Wojewódzkim Planem Gospodarki Odpadami dla Województwa Dolnośląskiego obszar Powiatu Wrocławskiego zakwalifikowany został do trzech regionów gospodarowania odpadami:

- Region północno – centralny, do którego należą gminy Długołęka, Kąty Wrocławskie, Kobierzyce;
- Region wschodni - do którego należą gminy Czernica, Siechnice, Żórawina;
- Region południowy , do którego należą gminy Jordanów Śląski, Mietków, Sobótka.

Na terenie powiatu wrocławskiego nie funkcjonują regionalne instalacje do przetwarzania odpadów komunalnych.

#### *Podsumowanie i wnioski:*

Dane statystyczne, przedstawione w diagnozie, pozwalają na pozytywną ocenę stanu infrastruktury komunalnej. Dlatego też, w obszarze gospodarki wodno - ściekowej rekomendację stanowi utrzymanie dotychczas prowadzonych działań na rzecz ochrony zasobów wody, w tym nadzór nad racjonalnym wykorzystaniem tych zasobów i przeciwdziałanie zanieczyszczeniom. Poza tym, w Strategii rozwoju do 2020 roku za ważne zadanie uznaje się zwiększeniem retencji wód, w tym zatrzymanie spływu wód opadowych z terenów aktywności gospodarczej, usługowej i skoncentrowanej zabudowy mieszkaniowej.

## **10. Bezpieczeństwo publiczne i przeciwdziałanie zagrożeniom**

Bezpieczeństwo publiczne na poziomie powiatowym obejmuje przede wszystkim działania interwencyjne i zapobiegawcze w zakresie zagrożeń naturalnych (powodzie, pożary i inne), a także zabezpieczenie przeciwpożarowe, przeciwdziałanie przestępczości, wypadki drogowe, stan sanitarno – higieniczny, awarie i katastrofy budowlane, zagrożenia spowodowane chorobami zwierząt. Poszczególne zagrożenia na obszarze powiatu

wrocławskiego zostały ujęte w tzw. Powiatowej Mapie Zagrożeń jako wykaz zagrożeń dla życia i zdrowia ludzkiego oraz mienia, sporządzony z uwzględnieniem ich rozkładu przestrzennego i czasowego.

#### *Podsumowanie i wnioski:*

Analiza ostatniego okresu uzasadnia dalszą aktywność władz i służb Powiatu w zakresie poprawy infrastruktury przeciwpowodziowej oraz wspierania doposażenia służb bezpieczeństwa i ratunkowych. Przeciwdziałanie ryzyku i skutkom pożarów czy podtopień wymaga współdziałania wielu służb, ale także poszczególnych jednostek organizacyjnych Powiatu. Ponadto, diagnoza stanu obecnego pozwoliła na pozytywną ocenę dotychczas prowadzonych działań w zakresie bezpieczeństwa publicznego. O potrzebie dalszego rozwoju świadczy jednak fakt, iż liczby interwencji straży pożarnej (ponad 2700 interwencji w 2014 roku) oraz policji (ponad 1400 przestępstw w 2014 roku) pozostawała w ostatnich trzech latach na podobnym poziomie. Dlatego za niezbędne uznaje się w przyszłości podjęcie wzmożonej współpracy samorządów w zakresie działań prewencyjnych, poprawy bezpieczeństwa oraz działań w przypadku wystąpienia zagrożenia. Ponadto, istotną funkcję pełnić będzie dalsze wspieranie służb ratunkowych w zakresie szkoleń specjalistycznych.

Bardzo ważnym elementem bezpieczeństwa jest obecnie ostrzeżenie i alarmowanie, dlatego też w celu skrócenia czasu reakcji na zagrożonych terenach powiatu funkcjonuje sms-owy system powiadamiania, a także łączność radiowa z poszczególnymi gminami. System funkcjonuje wprawdzie na poziomie gminnym, ale w ramach centrum zarządzania kryzysowego, powiat może wspierać to przedsięwzięcie. Poza tym, działania ostrzegawcze i prewencyjne skierowane bezpośrednio do służb i mieszkańców powiatu uzupełnić mogą częściej prowadzone działania edukacyjne i informacyjne związane z podniesieniem poziomu bezpieczeństwa obywateli oraz promocji zdrowia.

## **11. Administracja i zarządzanie**

Wyniki diagnozy wskazują na dostateczny poziom rozwoju administracji Powiatu Wrocławskiego, szczególnie widoczny w ostatnim okresie. W latach 2010-2011 w Starostwie Powiatowym we Wrocławiu zakończona została realizacja dwóch projektów unijnych zorientowanych na doskonalenie jakości usług i zarządzania w powiecie, wykorzystujących metody samooceny PRI (Program Rozwoju Instytucjonalnego) i CAF. Ponadto w roku 2011, po blisko rocznych przygotowaniach, Starostwo otrzymało certyfikat ISO (PN-EN ISO 9001-2009). Wdrożenie Systemu Zarządzania Jakością zgodnego z normą ISO 9001:2009 przynosi szereg korzyści urzędowi m.in. zapewnia sprawny przepływ informacji o zadaniach i ich realizacji,

usprawnia funkcjonowanie organizacji i zarządzania, umożliwia aktywne, skuteczne i szybkie identyfikowanie i rozwiązywanie problemów, powoduje wzrost efektywności wykonywanych procesów i tym samym poprawy działania urzędu oraz satysfakcji klienta (zewnętrznego oraz wewnętrznego – pracowników urzędu).

Odpowiadając na zapotrzebowanie klientów i założenia programowe na poziomie krajowym i unijnym, Starostwo Powiatowe rozwijało również e-usługi. Istotne znaczenie pełniła rozbudowa infrastruktury informatycznej (zakup sprzętu i oprogramowania) oraz budowa zintegrowanych systemów informatycznych wspierających zarządzanie współpracujących jednostek: Powiatu Wrocławskiego i 7 gmin powiatu oraz ich jednostek organizacyjnych, a także rozwój usług świadczonych drogą elektroniczną w urzędach (między innymi: wdrożenie elektronicznego obiegu i archiwizacji dokumentów, utworzenia nowych e-punktów kontaktu klienta z urzędem, zakup nowych formularzy spraw oraz wprowadzenie wewnętrznych systemów zarządzania w jednostkach). Problemem pozostaje jednakże, dostrzegany również w skali globalnej, niski poziom wykorzystania elektronicznych kanałów załatwiania spraw urzędowych przez samych klientów urzędu.

Jednym ze sztandarowych narzędzi informacyjnych Powiatu Wrocławskiego jest wroSIP, czyli System Informacji Przestrzennej Powiatu Wrocławskiego. Uruchomiony serwis mapowy należał do jednych z pierwszych tego typu systemów w Polsce, systemów które przełamywały bariery w dostępie do danych i zmieniały myślenie o zasobie geodezyjnym i kartograficznym jako przynależnym wąskiemu gronu specjalistów. System sukcesywnie się rozwija i jest wzbogacany zarówno o nowe dane jak i funkcjonalność. Pod koniec 2013 r. zakończono realizację kolejnego projektu współfinansowanego ze środków unijnych pn. *„Rozbudowa Systemu Informacji Przestrzennej Powiatu Wrocławskiego wroSIP – komponent turystyka i kultura”*.

#### *Podsumowanie i wnioski:*

Z przeprowadzonej analizy wynika, iż w obszarze administracji kluczowy czynnik sukcesu stanowi dalszy rozwój zintegrowanego systemu informatycznego do obsługi klientów, w tym cyfryzacja wszystkich danych, poszerzenie oferty oraz promocja i edukacja w zakresie korzystania z e-usług przez instytucje i mieszkańców powiatu. Ponadto, ważny element rozwoju całego regionu do 2020 roku stanowią nie tylko usługi i oferta Starostwa, ale też podniesienie poziomu funkcjonowania pozostałych jednostek organizacyjnych Powiatu Wrocławskiego. Za kluczowe uznaje się w tym przypadku sukcesywne podnoszenie poziomu jakości funkcjonowania jednostek, w tym komunikacji i wspierania wzrostu kompetencji organów Powiatu i kadr jednostek. Dodatkowo, we wszystkich powyżej analizowanych obszarach kluczową szansą będzie możliwość skutecznego poszukiwania form współpracy i zewnętrznych

źródeł finansowania zadań Powiatu Wrocławskiego, które zostały przedstawione w niniejszej Strategii.

## **12. Współpraca Powiatu z samorządami, sektorem prywatnym i organizacjami pozarządowymi**

Przeprowadzona diagnoza potwierdza przyjętą w Strategii potrzebę wzmocnienia idei partnerstwa na rzecz rozwoju całego regionu. Konsekwentnie realizowana przez ostatnie lata polityka lokalna powinna w swej kontynuacji opierać się na ścisłym współdziałaniu z władzami lokalnymi i przedsiębiorstwami na poziomie gminnym, ale też innymi Powiatami i Województwem Dolnośląskim. Powiat prowadzi wspólne działania z partnerami zagranicznymi. Bogaty dorobek współpracy partnerskiej powiatu i gmin wchodzących w jego skład wnosi bez wątpienia cenny wkład w budowanie integracji europejskiej na poziomie lokalnym. Bliższe poznanie kultury innego kraju i jego mieszkańców uczy wzajemnej tolerancji, pozwalając przełamywać negatywne, często niesprawiedliwe stereotypy.

Według danych z 2015 roku na terenie powiatu wrocławskiego swoją siedzibę ma 507 organizacji pozarządowych. Współpraca Powiatu Wrocławskiego z tymi podmiotami przybrała szerokie spektrum działań i dotyczyła najczęściej: zlecenia realizacji zadań publicznych na zasadach określonych w ustawie, wspierania finansowo i organizacyjnie (pomoc administracyjna, nieodpłatne udostępnianie lokali organizacjom na działalność statutową etc.), współpracy w sferze programowej, realizacji wspólnych przedsięwzięć (np. konferencji) oraz patronatu nad działaniami organizacji pozarządowych.

### *Podsumowanie i wnioski:*

W rozwoju współpracy samorządów kluczowe znaczenie pełni utrzymanie dotychczas prowadzonych w powiecie wrocławskim działań. Dobrą praktykę stanowi w tym miejscu organizacja i udział w cyklicznych spotkaniach pomiędzy przedstawicielami różnych szczebli administracji, jako forum wymiany doświadczeń i informacji. Wyniki diagnozy wskazują równocześnie na potrzebę wzmocnienia współpracy na linii samorządy - organizacje pozarządowe. Pewnego rodzaju barierą w rozwoju inicjatyw społecznych jest chociażby brak zespołu na szczeblu powiatowym, składającego się z reprezentatywnej grupy organizacji pozarządowych.



## IV. Uwarunkowania rozwoju powiatu

### 1. Analiza SWOT potencjału powiatu wrocławskiego

Analiza SWOT (skrót od: *Strengths-Weaknesses-Opportunities-Threats*), wykonana w ramach aktualizacji niniejszej Strategii, ma na celu identyfikację wewnętrznych barier i potencjałów rozwojowych powiatu wrocławskiego oraz czynników zewnętrznych mogących oddziaływać na przekształcenia w regionie. Analiza została przedstawiona w formie macierzy opisujących:

- mocne strony (*Strengths*) – atuty i cechy mogące decydować o przewadze regionu;
- słabe strony (*Weaknesses*) – negatywne aspekty występujące w regionie, które stanowią jednocześnie wskazanie obszarów wymagających naprawy;
- szanse (*Opportunities*) – czynniki zewnętrzne wywierające pozytywny wpływ na rozwój regionu;
- zagrożenia (*Threats*) – czynniki zewnętrzne mogące wywoływać niekorzystne zmiany w regionie.

Analizy dokonano w oparciu o przygotowaną diagnozę stanu obecnego powiatu, opracowane na jej podstawie wnioski i rekomendacje oraz wywiady i prace warsztatowe w ramach spotkań Zespołu zadaniowego ds. Strategii Rozwoju Powiatu Wrocławskiego oraz Konwentu Strategicznego ds. aktualizacji Strategii Rozwoju Powiatu Wrocławskiego. Ze względu na wielowymiarowość pojęcia „rozwoj powiatu” oraz szeroki zakres badanych zagadnień, analizę SWOT podzielono na cztery główne obszary determinujące treści i strukturę celów Strategii: Społeczeństwo, Gospodarka i Infrastruktura, Środowisko oraz Administracja. W każdym z obszarów przedstawiono możliwości i ograniczenia rozwoju, sygnalizując w poszczególnych częściach wzajemne wpływanie i przenikanie się wymienionych czynników. Zaprezentowane poniżej wyniki pozwoliły na wytyczenie głównych kierunków strategicznych rozwoju oraz działań zaplanowanych do realizacji przez Powiat Wrocławski w latach 2016 – 2020.

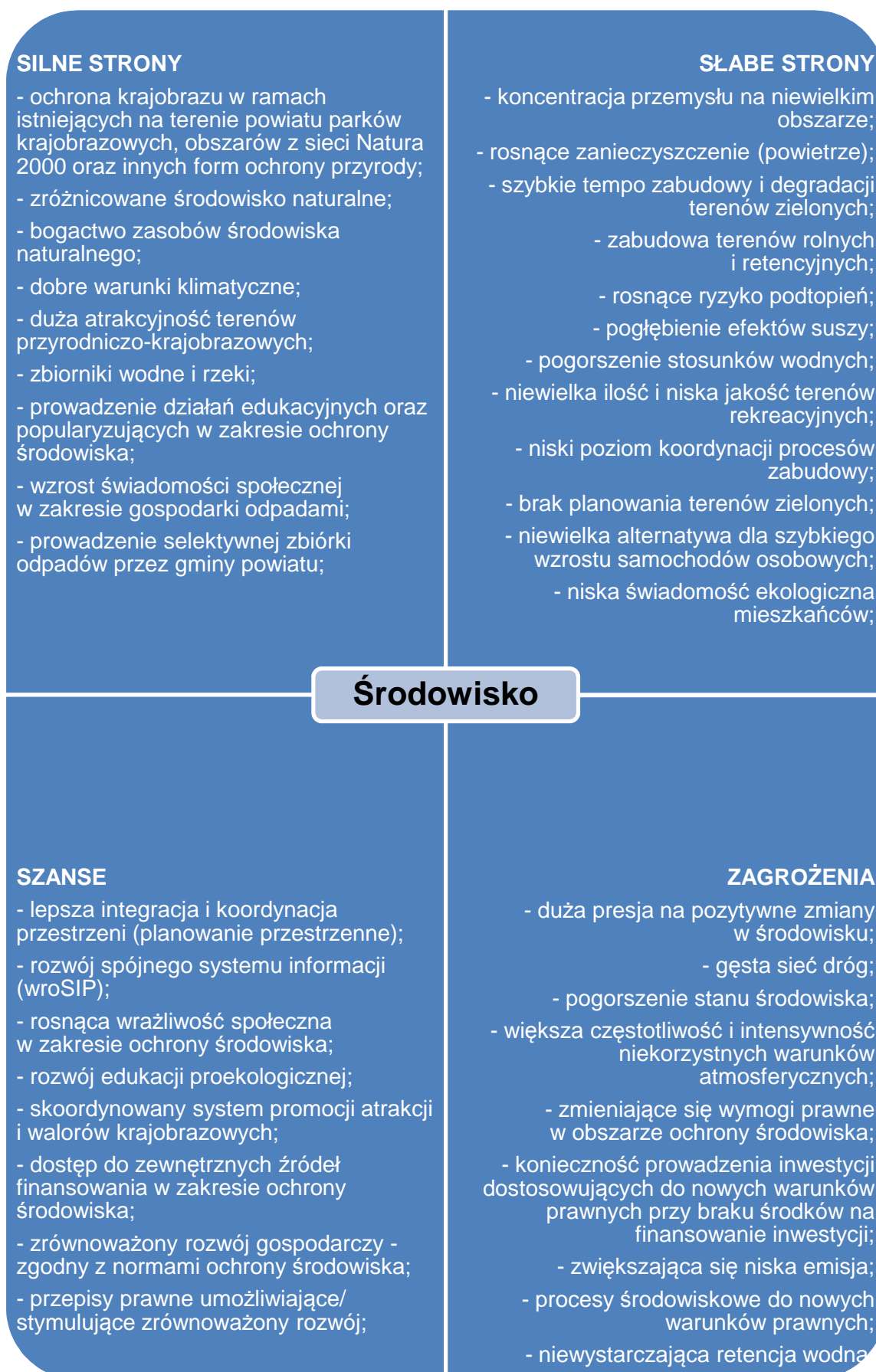
**Diagram 1. Analiza SWOT dla obszaru „Społeczeństwo”**



**Diagram 2. Analiza SWOT dla obszaru „Gospodarka i infrastruktura”**



**Diagram 3. Analiza SWOT dla obszaru „Środowisko”**



**Diagram 4. Analiza SWOT dla obszaru „Administracja”**



Jak wynika z przeprowadzonej diagnozy i analizy, powiat wrocławski dysponuje dużym potencjałem w postaci silnych stron. W sferze społecznej, do atutów regionu zalicza się przede wszystkim dodatnie saldo demograficzne, przekładające się na rosnącą liczbę mieszkańców. Ponadto, o dobrobycie świadczy też stosunkowo niska stopa bezrobocia w ostatnich kilku latach przy jednocześnie rosnącej aktywności zawodowej ludności, szczególnie w przemyśle i działalności usługowej. Wartość dodaną stanowi dobry poziom opieki zdrowotnej i socjalnej. O sile kapitału społecznego świadczy także wysoka liczba i aktywność organizacji pozarządowych, na stałe współpracujących z Powiatem Wrocławskim. W obszarze gospodarki i infrastruktury, do zalet powiatu należy wyraźny udział inwestycji (w tym dużych inwestycji zagranicznych) oraz rosnąca ilość małych i średnich przedsiębiorstw, często wyspecjalizowanych i konkurencyjnych na poziomie ogólnokrajowym. Badany region charakteryzuje się także korzystną lokalizacją, bliskością aglomeracji wrocławskiej oraz dobrą infrastrukturą i układem komunikacyjnym. Na uwagę zasługuje także wsparcie samorządu (dysponującego doświadczoną kadrą oraz charakteryzującego się jakością wykonywanych usług) w zakresie rozwoju i promocji przedsiębiorczości oraz stosunkowo wysoki poziom współpracy między samorządami gminnymi i Powiatem w tworzeniu warunków dla inwestowania. Powiat posiada zróżnicowane i bogate zasoby środowiskowe oraz tereny atrakcyjne krajobrazowo i turystycznie. W ostatnich kilku latach poprawie uległ poziom świadomości władz i mieszkańców na temat gospodarowania odpadami i ekologii.

Barierom wewnętrzym towarzyszyć mogą zagrożenia płynące z zewnątrz, niezależne od aktywności wewnątrz samego powiatu. Zaliczają się do nich negatywne trendy demograficzne (jak starzenie się społeczeństwa w skali całego kraju i Europy) i migracyjne (odpływ mieszkańców w wieku produkcyjnym). Ryzyko stanowi także pogorszenie koniunktury gospodarczej, prowadzące do spowolnienia wzrostu inwestycyjnego na terenie powiatu. W sferze środowiskowej, na obecny stan (w tym w szczególności istniejącego drzewostanu i jakości powietrza atmosferycznego) wpływają zmieniające się wymogi prawne w zakresie jego ochrony. Istne zagrożenie to także wzrost natężenia ruchu drogowego, skutkujący rosnącymi problemami komunikacyjnymi w całym regionie.

W trakcie analizy zidentyfikowano również słabe strony i ograniczenia w rozwoju powiatu, co pozwoliło na skuteczne przyporządkowanie celów i przyszłych działań do obszarów i procesów o największym stopniu zapotrzebowania na wsparcie. W sferze społecznej, barierę integracyjną stanowi stosunkowo niski poziom identyfikacji mieszkańców z powiatem wrocławskim, przekładający się często na brak aktywności lokalnej. Problemem jest także stały "odpływ" osób w wieku młodym (do większych ośrodków aglomeracyjnych) oraz brak zameldowania wielu zamieszkujących tereny powiatu. W ujęciu gospodarczym należy przede wszystkim zasygnalizować wciąż duże zróżnicowanie w rozwoju powiatu i dysproporcje pomiędzy poszczególnymi gminami. Koncentracja przemysłu na niewielkim obszarze pośrednio

wpływa na słabą kondycję wielu podmiotów z sektora MŚP. Ponadto, do słabych stron zalicza się stosunkowo zły stan wielu dróg powiatowych, wymagających modernizacji. Wiąże się z tym także niedostateczne skomunikowanie pomiędzy poszczególnymi Gminami i Miastem Wrocławiem. Bariery występują także w sferze środowiska. Przejawiają się one w rosnącym zanieczyszczeniu powietrza, rosnącym tempie degradacji terenów zielonych na skutek rozwoju inwestycji przemysłowych oraz rosnącym ryzyku podtopień i za niskiej retencji wód.

Bazując na potencjale endogennym, diagnoza pozwoliła na identyfikację szans i kierunków rozwoju dla powiatu w najbliższych latach. Do pozytywnych czynników zaliczono prognozowany wzrost demograficzny do 2020 roku i rosnącą specjalizację gospodarczą (przemysłową) regionu. Towarzyszy temu szansa lepszej integracji i koordynacji przestrzennej oraz kierunki zrównoważonego rozwoju w oparciu o ochronę środowiska naturalnego. W przypadku administracji, Powiat Wrocławski będzie mógł rozwinąć oferowane dotąd usługi, zwiększając poziom wykorzystania efektów informatyzacji i rozwijając praktykę społeczeństwa obywatelskiego na szczeblu lokalnym. Ponadto, kluczową szansę dla wszystkich badanych obszarów stanowić będzie możliwość poszukiwania i pozyskiwania zewnętrznych źródeł finansowania inwestycji i wspólnie prowadzonych projektów w ramach obecnie trwającej perspektywy finansowej Unii Europejskiej 2014 - 2020.

## **2. Misja i wizja przyszłości rozwoju powiatu**

Misja:

*„Misja określa, jaki powinien być wizerunek powiatu w perspektywie następnych lat i jakie są jego priorytety w działaniach na rzecz zaspokojenia potrzeb mieszkańców. Jest ona sentencją, która najlepiej ujmuje główne, planowane kierunki działania samorządu, jest także najlepszym podsumowaniem całej opracowywanej strategii.”*

**Tworzenie warunków zrównoważonego rozwoju Powiatu Wrocławskiego  
w celu poprawy poziomu życia jego mieszkańców  
poprzez wykorzystanie potencjału społecznego, gospodarczego,  
przyrodniczego i kulturowego**

Wizja:

„Wizja to pożądaný, docelowy obraz przyszłości, w pełni ukształtowany wizerunek, który powiat chce osiągnąć na koniec założonego horyzontu czasowego, wspólnie ze społecznością lokalną i partnerami społeczno-gospodarczymi.”

**Powiat Wrocławski przyjaznym miejscem do zamieszkania,  
pracy, rozwoju i wypoczynku**

Cele strategiczne Strategii Rozwoju Powiatu Wrocławskiego do 2020 roku:

**Cel strategiczny 1 Ochrona środowiska i krajobrazu w Powiecie Wrocławskim;**

**Cel strategiczny 2 Innowacyjna i konkurencyjna gospodarka Powiatu Wrocławskiego;**

**Cel strategiczny 3 Rozwój układu komunikacji drogowej i transportu;**

**Cel strategiczny 4 Kształtowanie zrównoważonego rozwoju społecznego i integracji lokalnej;**

**Cel strategiczny 5 Rozwój nowoczesnej i przyjaznej obywatelowi administracji oraz sprawnego zarządzania w Powiecie Wrocławskim.**

### **3. Cele, działania, wskaźniki i jednostki odpowiedzialne za realizację Strategii**

#### **3.1 Obszar strategiczny Środowisko**

##### **Cel strategiczny 1 Ochrona środowiska i krajobrazu w Powiecie Wrocławskim**

Odpowiedzialność: Wydział Ochrony Środowiska i Wydział Geodezji i Gospodarki Nieruchomościami; Starostwo Powiatowe we Wrocławiu

##### **Cel operacyjny 1.1 Wspieranie rozwoju edukacji ekologicznej i promocja postaw proekologicznych**

Działanie 1.1.1 Wspieranie i promocja proekologicznych rozwiązań;

Działanie 1.1.2 Wspieranie i realizacja projektów w zakresie edukacji ekologicznej.

Wskaźniki:

- Liczba przedsięwzięć;



- Liczba beneficjentów.

### **Cel operacyjny 1.2 Poprawa jakości powietrza atmosferycznego**

Działanie 1.2.1 Nadzór nad podmiotami wprowadzającymi substancje zanieczyszczające do powietrza;

Działanie 1.2.2 Wspieranie i realizacja przedsięwzięć z zakresu gospodarki niskoemisyjnej i zmniejszenia wykorzystania energii, w tym rozwój odnawialnych źródeł energii.

Wskaźniki:

- Liczba przeprowadzonych działań kontrolnych i monitoringowych;
- Liczba przedsięwzięć.

### **Cel operacyjny 1.3 Ochrona zasobów wody i wspieranie gospodarki wodno-ściekowej**

Działanie 1.3.1 Nadzór nad racjonalnym wykorzystaniem zasobów wodnych oraz ich ochrona przed zanieczyszczeniem;

Działanie 1.3.2 Wspieranie działań w zakresie utrzymania urządzeń melioracji wodnych;

Działanie 1.3.3 Działania związane ze zwiększeniem retencji wód, w tym zatrzymanie spływu wód opadowych z terenów aktywności gospodarczej, usługowej i skoncentrowanej zabudowy mieszkaniowej.

Wskaźniki:

- Liczba przeprowadzonych działań kontrolnych i monitoringowych;
- Długość przekonserwowanych rowów melioracji szczegółowych;
- Liczba wydanych pozwoleń wodno-prawnych, w których umieszczono zapisy wpływające na zwiększenie retencji.

### **Cel operacyjny 1.4. Ochrona zasobów krajobrazowych i przyrodniczych**

Działanie 1.4.1 Wspieranie i realizacja działań chroniących istniejący drzewostan;

Działanie 1.4.2 Promocja walorów przyrodniczych powiatu;

Działanie 1.4.3 Nadzór nad stanem zasobów leśnych.

Wskaźniki:

- Ilość środków przeznaczonych na wsparcie i realizację zadań w zakresie ochrony drzewostanu;
- Liczba przedsięwzięć w zakresie promocji walorów przyrodniczych;
- Liczba działań kontrolnych i monitoringowych w zakresie ochrony zasobów leśnych.

## 3.2 Obszar strategiczny Gospodarka

### Cel strategiczny 2 Innowacyjna i konkurencyjna gospodarka Powiatu Wrocławskiego

Odpowiedzialność: Wydział Geodezji i Gospodarki Nieruchomościami - Zespół ds. Promocji Terenów Inwestycyjnych i Obsługi Inwestorów, Starostwo Powiatowe we Wrocławiu

#### Cel operacyjny 2.1 Tworzenie warunków dla nowych inwestycji i rozwoju przedsiębiorczości

Działanie 2.1.1 Przygotowanie terenów inwestycyjnych;

Działanie 2.1.2. Sprawna obsługa inwestora;

Działanie 2.1.3. Współpraca z Instytucjami otoczenia biznesu w zakresie wspierania rozwoju przedsiębiorczości;

Działanie 2.1.4 Wspólna promocja gospodarcza jednostek samorządu terytorialnego.

Wskaźniki:

- Liczba opracowanych projektów dostosowujących tereny na cele inwestycyjne;
- Liczba przedsięwzięć służących usprawnieniu obsługi inwestorów;
- Liczba projektów realizowanych we współpracy z instytucjami otoczenia biznesu;
- Liczba przedsięwzięć o charakterze promocyjnym realizowanych we współpracy z JST.

#### Cel operacyjny 2.2 Podniesienie poziomu atrakcyjności turystycznej i rozwój bazy turystycznej powiatu

Odpowiedzialność: Ośrodek Sportów Wodnych i Rekreacji Powiatu Wrocławskiego w Borzogniewie

Działanie 2.2.1 Podniesienie poziomu atrakcyjności oferty Ośrodka Sportów Wodnych i Rekreacji Powiatu Wrocławskiego w Borzogniewie (OSWiRPW);

Odpowiedzialność: Wydział Funduszy Zewnętrznych, Promocji i Rozwoju, Starostwo Powiatowe we Wrocławiu

Działanie 2.2.2 Promocja oferty turystycznej powiatu we współpracy z samorządami i partnerami społeczno-gospodarczymi.

Wskaźniki:

- Ilość przedsięwzięć służących uatrakcyjnieniu oferty OSWiRPWr w Borzogniewie;
- Ilość przedsięwzięć promujących ofertę turystyczną powiatu.

### **Cel operacyjny 2.3 Tworzenie dogodnych warunków dla rozwoju konkurencyjnego rolnictwa**

Działanie 2.3.1 Współpraca z instytucjami około rolnymi we wspieraniu konkurencyjności rolnictwa;

Działanie 2.3.2. Promocja produktów lokalnych.

Wskaźniki:

- Liczba projektów realizowanych we współpracy z instytucjami około rolnymi;
- Ilość przedsięwzięć promujących produkty lokalne.

## **3.3 Obszar strategiczny Komunikacja i infrastruktura drogowa**

### **Cel strategiczny 3 Rozwój układu komunikacji drogowej i transportu**

Odpowiedzialność: Wydział Dróg i Transportu, Starostwo Powiatowe we Wrocławiu

### **Cel operacyjny 3.1 Poprawa stanu technicznego i bezpieczeństwa dróg powiatowych**

Działanie 3.1.1 Modernizacja infrastruktury dróg powiatowych i infrastruktury towarzyszącej

Wskaźniki:

- Liczba zrealizowanych przedsięwzięć dotyczących poprawy stanu i funkcjonalności dróg powiatowych;
- Liczba wyremontowanych i zmodernizowanych km dróg powiatowych.

Działanie 3.1.2. Wspieranie budowy ścieżek rowerowych, w tym budowy bezpiecznych połączeń pomiędzy gminami;

Wskaźniki:

- Liczba zrealizowanych przedsięwzięć dotyczących budowy ścieżek rowerowych przy drogach powiatowych;
- Liczba wybudowanych km ścieżek rowerowych przy drogach powiatowych.

### **Cel operacyjny 3.2 Powiązanie powiatowego systemu komunikacji drogowej i transportu z systemem Wrocławia i Aglomeracji Wrocławskiej**

Działanie 3.2.1 Współpraca w zakresie planowania przestrzennego i realizacji inwestycji drogowych, w tym budowy bezpiecznych połączeń pomiędzy drogami zarządzanymi przez poszczególne samorzady;

Wskaźniki:

- Liczba wniosków/uzgodnień/opinii do planów zagospodarowania przestrzennego w zakresie dróg powiatowych;
- Liczba zawartych umów/porozumień dotyczącej wspólnej realizacji inwestycji lub remontów na drogach powiatowych.

Działanie 3.2.2. Współpraca w zakresie planowania i realizacji zrównoważonego publicznego transportu zbiorowego, w tym wspieranie rozbudowy kolei aglomeracyjnej;

Wskaźniki:

- Liczba nowych przystanków komunikacji zbiorowej przy drogach powiatowych;
- Ilość przewoźników funkcjonujących na terenie powiatu;
- Liczba podjętych inicjatyw w zakresie wspierania rozbudowy kolei aglomeracyjnej.

## **3.4 Obszar strategiczny Społeczeństwo**

### **Cel strategiczny 4 Kształtowanie zrównoważonego rozwoju społecznego i integracji lokalnej**

#### **Cel operacyjny 4.1 Wysoka jakość kształcenia i dostosowanie działań edukacyjnych do zmieniających się uwarunkowań społeczno-gospodarczych**

Odpowiedzialność: Wydział Edukacji Kultury i Sportu, Starostwo Powiatowe we Wrocławiu

Działanie 4.1.1 Współpraca szkół i placówek oświatowych Powiatu Wrocławskiego z lokalnym biznesem i innymi samorządami w zakresie kreowania oferty edukacyjnej dostosowanej do potrzeb rynku pracy;

Działanie 4.1.2 Wzbogacanie działalności dydaktycznej, wychowawczej i opiekuńczej jednostek oświatowych m.in. we współpracy z organizacjami pozarządowymi i innymi samorządami;

Działanie 4.1.3 Modernizacja i rozwój infrastruktury oświatowej w celu podniesienia poziomu bezpieczeństwa, wyposażenia oraz zminimalizowania kosztów związanych z eksploatacją;

Działanie 4.1.4 Realizacja i wspieranie projektów na rzecz poprawy jakości edukacji.

Wskaźniki:

- Liczba podjętych inicjatyw w zakresie dostosowania oferty edukacyjnej do rynku pracy;
- Liczba inicjatyw podejmowanych przez szkoły/placówki oświatowe na rzecz dzieci i młodzieży (w tym niepełnosprawnych);
- Liczba nauczycieli, którzy skorzystali z różnych form dokształcania i doskonalenia zawodowego;
- Wysokość środków finansowych przeznaczonych na modernizację bazy lokalowej oraz rozwój infrastruktury oświatowej w szkołach /placówkach oświatowych;
- Liczba realizowanych projektów na rzecz poprawy jakości edukacji.

### **Cel operacyjny 4.2 Integracja społeczna i budowa tożsamości lokalnej**

Odpowiedzialność: Wydział Funduszy Zewnętrznych, Promocji i Rozwoju oraz Wydział Edukacji, Kultury i Sportu - Starostwo Powiatowe we Wrocławiu

Działanie 4.2.1 Realizacja i wspieranie inicjatyw służących integracji społecznej;

Działanie 4.2.2 Budowa i rozwijanie marki promocyjnej Powiatu Wrocławskiego;

Działanie 4.2.3 Realizacja i wspieranie programów edukacji regionalnej.

Wskaźniki:

- Liczba przedsięwzięć, w tym realizowanych w partnerstwie.

### **Cel operacyjny 4.3 Ograniczanie obszarów wykluczenia społecznego i likwidacja barier izolacji społecznej**

Odpowiedzialność: Powiatowe Centrum Pomocy Rodzinie we Wrocławiu

Działanie 4.3.1 Wspieranie i promowanie idei wsparcia społecznego i samopomocy;

Działanie 4.3.2 Rozwój i dostosowanie infrastruktury społecznej do uwarunkowań społeczno-demograficznych, w szczególności do potrzeb osób starszych i niepełnosprawnych (Środowiskowy Dom Samopomocy, Dom Pomocy Społecznej, Warsztat Terapii Zajęciowej);

Działanie 4.3.3. Tworzenie i wspieranie programów i projektów dotyczących aktywizacji klientów pomocy społecznej;

Wskaźniki do działania 4.3.1.:

- Liczba i rodzaj organizowanych grup wsparcia;
- Liczba zorganizowanych imprez okolicznościowych;
- Liczba materiałów promocyjnych;
- Liczba osób korzystających ze wsparcia PCPR:
  - Finansowego;
  - Pozafinansowego.

Wskaźniki do działania 4.3.2.:

- Liczba funkcjonujących placówek na rzecz osób starszych i niepełnosprawnych;
- Liczba inwestycji;
- Kwota środków wydatkowanych.

Wskaźniki do działania 4.3.3.:

- Liczba projektów powstałych i realizowanych;
- Liczba osób uczestniczących w projektach;
- Kwota pozyskanych środków zewnętrznych.

#### **Cel operacyjny 4.4 Wspieranie rodzin i rozwój systemu pieczy zastępczej**

Odpowiedzialność: Powiatowe Centrum Pomocy Rodzinie we Wrocławiu

Działanie 4.4.1 Wspieranie i promowanie rodzinnych form pieczy zastępczej;

Działanie 4.4.2 Rozwój i modernizacja infrastruktury instytucjonalnej pieczy zastępczej;

Działanie 4.4.3 Tworzenie i realizacja programów na rzecz rodziny i systemu pieczy zastępczej;

Działanie 4.4.4 Promowanie wolontariatu w pieczy zastępczej.

Wskaźniki do działania 4.4.1.:

- Liczba przeprowadzonych akcji promocyjnych;
- Liczba nowopowstałych rodzin zastępczych i dzieci umieszczonych w pieczy;
- Liczba szkoleń dla rodzin zastępczych.

Wskaźniki do działania 4.4.2.:

- Liczba funkcjonujących placówek opiekuńczo-wychowawczych;
- Wykaz inwestycji;
- Kwota środków wydatkowanych.

Wskaźnik do działania 4.4.3.:

- Liczba programów utworzonych i realizowanych;

Wskaźniki do działania 4.4.4.:

- Liczba przeprowadzonych akcji promocyjnych;
- Liczba pozyskanych wolontariuszy.

### **Cel operacyjny 4.5 Wspieranie i promocja działań w zakresie kultury i sportu**

Odpowiedzialność: Wydział Edukacji, Kultury i Sportu, Starostwo Powiatowe we Wrocławiu

Działanie 4.5.1 Wspieranie i realizacja inicjatyw mających na celu upowszechnianie kultury i sztuki;

Działanie 4.5.2 Upowszechnianie aktywności fizycznej oraz zdrowego stylu życia.

Wskaźniki:

- Ilość inicjatyw realizowanych i wspieranych przez Powiat Wrocławski w zakresie kultury i sztuki;
- Ilość inicjatyw realizowanych i wspieranych przez Powiat Wrocławski w zakresie aktywności fizycznej oraz zdrowego stylu życia.

### **Cel operacyjny 4.6 Sprzyjanie konkurencyjności rynku pracy**

Odpowiedzialność: Powiatowy Urząd Pracy we Wrocławiu

Działanie 4.6.1 Współpraca pomiędzy środowiskiem przedsiębiorców, otoczeniem biznesu i samorządami terytorialnymi w zakresie wsparcia rynku pracy;

Działanie 4.6.2. Aktywizacja zawodowa osób bezrobotnych i poszukujących pracy oraz wspieranie pracodawców w tworzeniu miejsc pracy.

Wskaźniki:

- Liczba badań i analiz lokalnego rynku pracy - nie mniejsza niż 3;
- Liczba inicjatyw w zakresie współpracy na rzecz rynku pracy - nie mniejsza niż 3;
- Wydatkowanie środków z przyznanych funduszy na realizację programów rynku pracy - na poziomie nie mniejszym niż 80%.

## **Cel operacyjny 4.7 Wzmacnianie bezpieczeństwa na obszarze Powiatu Wrocławskiego**

Odpowiedzialność: Zespół ds. Zarządzania Kryzysowego, Starostwo Powiatowe we Wrocławiu;  
Powiatowe Centrum Pomocy Rodzinie we Wrocławiu

Działanie 4.7.1 Działania edukacyjne i informacyjne związane z podniesieniem poziomu bezpieczeństwa obywateli oraz promocji zdrowia;

Działanie 4.7.2 Wspieranie wyposażenia służb odpowiedzialnych za bezpieczeństwo na terenie Powiatu Wrocławskiego (straż pożarna, policja);

Działanie 4.7.3 Monitoring i informowanie o zagrożeniach;

Działanie 4.7.4 Współpraca w zakresie działań prewencyjnych oraz działań w przypadku wystąpienia zagrożenia;

Działanie 4.7.5. Wspieranie Jednostek Operacyjno Technicznych OSP w zakresie szkoleń specjalistycznych.

Wskaźniki:

- Liczba działań z zakresu edukacji i informacji w obszarze bezpieczeństwa i promocji zdrowia;
- Wysokość środków przeznaczonych na wyposażenie służb odpowiedzialnych za bezpieczeństwo na terenie powiatu;
- Liczba komunikatów o zagrożeniach;
- Liczba działań (m.in. narady, konferencje) podjętych w ramach współpracy;
- Liczba zorganizowanych szkoleń.

## **3.5 Obszar strategiczny Administracja i zarządzanie**

**Cel strategiczny 5 Rozwój nowoczesnej i przyjaznej obywatelowi administracji oraz sprawnego zarządzania w Powiecie Wrocławskim**

**Cel operacyjny 5.1 Rozwój zintegrowanego systemu informatycznego do obsługi klientów**

Odpowiedzialność: Zespół ds. informatyki i Ochrony Informacji Niejawnych - Starostwo Powiatowe we Wrocławiu, Powiatowy Zespół Katastralny we Wrocławiu

Działanie 5.1.1 Cyfryzacja i tworzenie zbiorów danych;

Działanie: 5.1.2. Zwiększenie jakości i dostępności e-usług dla mieszkańców i podmiotów gospodarczych;

Działanie 5.1.3. Edukacja z zakresu korzystania z systemów;



Działanie 5.1.4. Utrzymanie bezpieczeństwa zasobów informatycznych;

Działanie 5.1.5 Współpraca w zakresie rozwoju systemu wroSIP.

Wskaźniki :

- Liczba utworzonych zbiorów danych;
- Utworzony zasób zbiorów danych (TB);
- Wartość środków wydatkowanych na infrastrukturę techniczną;
- Liczba wniosków złożonych za pośrednictwem e-usług;
- Liczba logowań do serwisów autoryzowanych;
- Liczba odsłon w serwisach mapowych (w serwisie wroSIP odsłony z dokładnością do IP);
- Wartość środków wydatkowanych na szkolenia w zakresie systemów informatycznych;
- Liczba przedsięwzięć (spotkania Zespołu ds.wroSIP, konferencje, prezentacje, szkolenia);
- Wartość środków przeznaczonych na rozwój i utrzymanie wroSIP.

## **Cel operacyjny 5.2 Podniesienie poziomu funkcjonowania jednostek organizacyjnych Powiatu Wrocławskiego**

Odpowiedzialność: Wydział Organizacyjno - Prawny, Wydział Fundusz Zewnętrznych, Promocji i Rozwoju - Starostwo Powiatowe we Wrocławiu, pozostałe jednostki organizacyjne Powiatu

Działanie 5.2.1. Podnoszenie jakości funkcjonowania jednostek organizacyjnych;

Działanie 5.2.2. Wspieranie wzrostu kompetencji organów Powiatu i kadr jednostek organizacyjnych Powiatu Wrocławskiego;

Działanie 5.2.3. Skuteczne poszukiwanie form współpracy i zewnętrznych źródeł finansowania zadań powiatu;

Działanie 5.2.4 Skuteczna polityka informacyjna Powiatu Wrocławskiego.

Wskaźniki:

- Odsetek klientów oceniających funkcjonowanie jednostek organizacyjnych jako „dobre” lub „bardzo dobre”;
- Liczba zasadnych skarg w stosunku do liczby spraw;
- Wielkość pozyskanych środków zewnętrznych na jednego mieszkańca;
- Liczba wydanych materiałów informacyjno-promocyjnych;
- Liczba materiałów promocyjno-informacyjnych Powiatu zamieszczonych w mediach;
- Liczba szkoleń, w których brali udział przedstawiciele organów Powiatu oraz pracownicy jednostek organizacyjnych;

- Liczba uczestników szkoleń/studiów podyplomowych ogółem (organy Powiatu i kadry jednostek organizacyjnych Powiatu).

### **Cel operacyjny 5.3 Rozwój Społeczeństwa obywatelskiego**

Odpowiedzialność: Zespół ds. współpracy z organizacjami pozarządowymi, Starostwo Powiatowe we Wrocławiu

Działanie 5.3.1. Udział społeczności lokalnej w tworzeniu prawa lokalnego i podejmowaniu decyzji w ramach partycypacji społecznej;

Działanie 5.3.2 Wzmocnienie współpracy z organizacjami pozarządowymi poprzez realizację wspólnych przedsięwzięć.

Wskaźniki:

- Liczba przeprowadzonych konsultacji społecznych;
- Liczba przedsięwzięć realizowanych we współpracy z organizacjami pozarządowymi.

Odpowiedzialność:

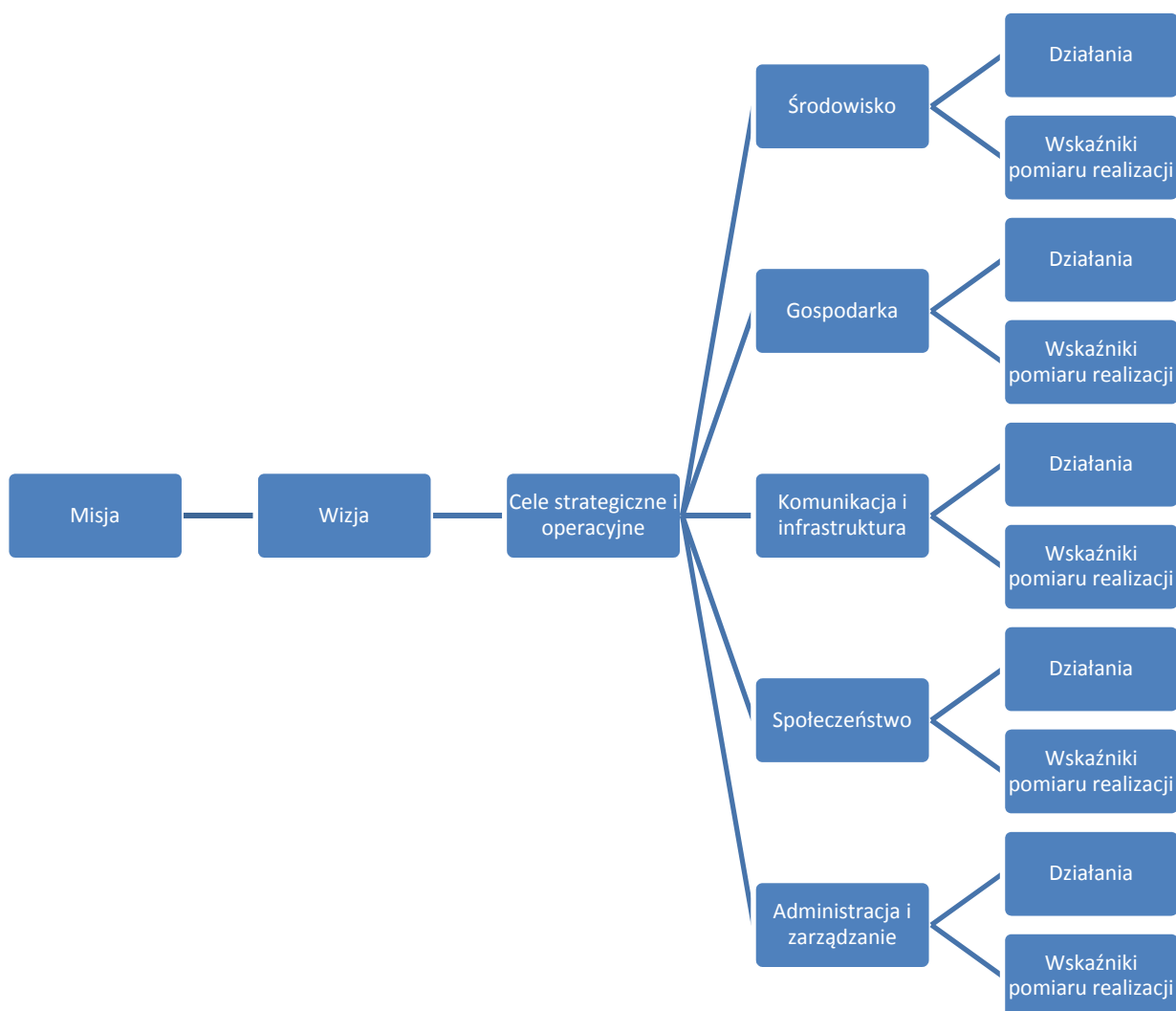
Wydział Organizacyjno-Prawny, Starostwo Powiatowe we Wrocławiu

Działanie 5.3.3 Rozwój edukacji prawnej w środowiskach lokalnych Powiatu Wrocławskiego.

Wskaźnik:

- Liczba zrealizowanych przedsięwzięć.

Wykres 6. Struktura celów Strategii Rozwoju Powiatu Wrocławskiego do 2020 roku



Źródło: opracowanie własne.

## V. Zgodność Obszarów strategicznych i Celów operacyjnych Strategii z Osiami prioryteowymi Programów Operacyjnych w perspektywie finansowej Unii Europejskiej na lata 2014 – 2020

Podstawowym źródłem finansowania zadań ujętych w Strategii będą własne środki finansowe pochodzące z budżetu Powiatu Wrocławskiego, czy też poszczególnych Gmin, w tym dostępne również w ramach Wieloletniej Prognozy Finansowej w przypadku

przedsięwzięć dłuższych niż 1 rok. W przypadku wielu działań i inwestycji dodatkowym i znaczącym źródłem finansowania będą jednakże zewnętrzne środki finansowe, o jakie Powiat Wrocławski i jego poszczególne Gminy będą aplikować w ramach dostępnych dla nich właściwych programów. Dominującym źródłem finansowania dla zadań zarówno Powiatu Wrocławskiego, jak i jego Gmin są środki finansowe pochodzące z funduszy i działań strukturalnych Unii Europejskiej, dostępne w ramach Regionalnego Programu Operacyjnego dla Województwa Dolnośląskiego na lata 2014 - 2020 oraz Programów Operacyjnych na poziomie krajowym.

W poniższych tabelach ukazano zestawienie potencjalnych zewnętrznych źródeł finansowania (pochodzących z programów operacyjnych krajowych oraz Regionalnego Programu Operacyjnego) właściwych dla celów operacyjnych przyjętych w Strategii. Zestawienie nie uwzględnia jednak możliwości współfinansowania przedsięwzięć realizowanych przez Powiat Wrocławski w ramach innych programów i funduszy na poziomie krajowym i międzynarodowym.

**Tabela 8. Zgodność obszarów strategicznych Strategii z Ośmioma priorytetowymi Programów Operacyjnych na lata 2014 – 2020**

Obszar strategiczny	Program Operacyjny	Zgodność z Ośmioma priorytetowymi Programu
Środowisko	Program Operacyjny Infrastruktura i Środowisko 2014 - 2020	- Oś priorytetowa I -Zmniejszenie emisyjności gospodarki; - Oś priorytetowa II - Ochrona środowiska, w tym adaptacja do zmian klimatu; - Oś Priorytetowa VII - Wzrost bezpieczeństwa energetycznego.
	Regionalny Program Operacyjny Województwa Dolnośląskiego na lata 2014 - 2020	- Oś Priorytetowa III – Gospodarka niskoemisyjna; - Oś Priorytetowa IV – Środowisko i zasoby.
Gospodarka	Program Operacyjny Inteligentny Rozwój 2014 - 2020	- Oś priorytetowa II -Wsparcie otoczenia i potencjału przedsiębiorstw do prowadzenia działalności B+R+I; - Oś priorytetowa III - Wsparcie innowacji w przedsiębiorstwach.

	Regionalny Program Operacyjny Województwa Dolnośląskiego na lata 2014 - 2020	Oś Priorytetowa 1 – Przedsiębiorstwa i innowacje.
<b>Komunikacja i infrastruktura</b>	Program Operacyjny Infrastruktura i Środowisko 2014 - 2020	- Oś priorytetowa III - Rozwój sieci drogowej TEN-T i transportu multimodalnego; Oś priorytetowa V - Rozwój Transportu kolejowego w Polsce; Oś priorytetowa VIII - Ochrona dziedzictwa kulturowego i rozwój zasobów kultury; Oś priorytetowa IX - Wzmocnienie strategicznej infrastruktury ochrony zdrowia.
	Regionalny Program Operacyjny Województwa Dolnośląskiego na lata 2014 - 2020	Oś Priorytetowa 5 – Transport
<b>Społeczeństwo</b>	Program Operacyjny Wiedza Edukacja Rozwój 2014 - 2020	Oś priorytetowa I - Osoby młode na rynku pracy; Oś priorytetowa II - Efektywne polityki publiczne dla rynku pracy, gospodarki i edukacji; Oś priorytetowa IV - Innowacje społeczne i współpraca ponadnarodowa; Oś priorytetowa V - Wsparcie dla obszaru zdrowia.
	Regionalny Program Operacyjny Województwa Dolnośląskiego na lata 2014 - 2020	Oś Priorytetowa 6 – Infrastruktura spójności społecznej; Oś Priorytetowa 7 – Infrastruktura edukacyjna; Oś Priorytetowa 8 – Rynek pracy; Oś Priorytetowa 9 – Włączenie

		społeczne; Oś Priorytetowa 10 – Edukacja.
<b>Administracja i zarządzanie</b>	Program Operacyjny Polska Cyfrowa	Oś priorytetowa II - E - administracja i otwarty rząd; Oś priorytetowa III - Cyfrowe kompetencje społeczeństwa.
	Regionalny Program Operacyjny Województwa Dolnośląskiego na lata 2014 - 2020	Oś Priorytetowa 2 – Technologie informacyjno – komunikacyjne;

Źródło: opracowanie własne.

**Tabela 9. Zestawienie możliwości zewnętrznego współfinansowania przedsięwzięć dla poszczególnych Celów operacyjnych Strategii w latach 2016 – 2020**

Źródło finansowania <b>ŚRODOWISKO</b>	Cele operacyjne przyjęte w Obszarze strategicznym „Środowisko” (dotyczy celów operacyjnych)			
	Cel operacyjny 1.1 Wspieranie rozwoju edukacji ekologicznej i promocja postaw proekologicznych	Cel operacyjny 1.2 Poprawa jakości powietrza atmosferycznego	Cel operacyjny 1.3 Ochrona zasobów wody i wspieranie gospodarki wodno-ściekowej	Cel operacyjny 1.4 Ochrona zasobów krajobrazowych i przyrodniczych
<b>Regionalny Program Operacyjny dla Województwa Dolnośląskiego na lata 2014 – 2020</b>				
<b>Oś priorytetowa 3 Gospodarka niskoemisyjna</b>				
Działanie 3.1. Produkcja i dystrybucja energii ze źródeł odnawialnych		X		
Działanie 3.3. Efektywność energetyczna w budynkach użyteczności publicznej i sektorze mieszkaniowym	X	X		
Działanie 3.4. Wdrażanie strategii niskoemisyjnych	X	X		
Działanie 3.5. Wysokosprawna kogeneracja		X		
<b>Oś priorytetowa 4 Środowisko i zasoby</b>				
Działanie 4.1. Gospodarka odpadami				X
Działanie 4.2. Gospodarka wodno-ściekowa			X	
Działanie 4.4. Ochrona i udostępnianie zasobów przyrodniczych				X
Działanie 4.5. Bezpieczeństwo			X	
<b>Program Operacyjny Infrastruktura i Środowisko 2014 – 2020</b>				
Oś priorytetowa I - Zmniejszenie emisyjności gospodarki		X		
Oś priorytetowa II - Ochrona środowiska, w tym adaptacja do zmian klimatu		X	X	X
Oś Priorytetowa VII - Wzrost bezpieczeństwa energetycznego		X		

Źródło: opracowanie własne na podstawie Szczegółowych Opisków Osi Priorytetowych poszczególnych Programów Operacyjnych na poziomie krajowym oraz Szczegółowego opisu osi priorytetowych Regionalnego Programu Operacyjnego Województwa Dolnośląskiego 2014 - 2020, Załącznik do uchwały nr 1850/V/16 Zarządu Województwa Dolnośląskiego z dnia 22 lutego 2016 r., Wrocław, 22.02.2016 r.

Źródło finansowania <b>GOSPODARKA</b>	Cele operacyjne przyjęte w Obszarze strategicznym „Gospodarka” (dotyczy celów operacyjnych)		
	Cel operacyjny 2.1 Tworzenie warunków dla nowych inwestycji i rozwoju przedsiębiorczości	Cel operacyjny 2.2 Podniesienie poziomu atrakcyjności turystycznej i rozwój bazy turystycznej powiatu	Cel operacyjny 2.3 Tworzenie dogodnych warunków dla rozwoju konkurencyjnego rolnictwa
<b>Regionalny Program Operacyjny dla Województwa Dolnośląskiego na lata 2014 – 2020</b>			
<b>Oś priorytetowa 1 Przedsiębiorstwa i innowacje</b>			
Działanie 1.2. Innowacyjne przedsiębiorstwa	X		
Działanie 1.3. Rozwój przedsiębiorczości	X		
Działanie 1.4. Internacjonalizacja przedsiębiorstw	X		
<b>Oś priorytetowa 4 Środowisko i zasoby</b>			
Działanie 4.3. Dziedzictwo kulturowe		X	
<b>Oś priorytetowa 8 Rynek pracy</b>			
Działanie 8.6. Zwiększenie konkurencyjności przedsiębiorstw i przedsiębiorców z sektora MMŚP	X		
<b>Program Operacyjny Inteligentny Rozwój 2014 – 2020</b>			
Oś priorytetowa II - Wsparcie otoczenia i potencjału przedsiębiorstw do prowadzenia działalności B+R+I	X		
Oś priorytetowa III - Wsparcie innowacji w przedsiębiorstwach	X		



Źródło: opracowanie własne na podstawie Szczegółowych Opisów Osi Priorytetowych poszczególnych Programów Operacyjnych na poziomie krajowym oraz Szczegółowego opisu osi priorytetowych Regionalnego Programu Operacyjnego Województwa Dolnośląskiego 2014 - 2020, Załącznik do uchwały nr 1850/V/16 Zarządu Województwa Dolnośląskiego z dnia 22 lutego 2016 r., Wrocław, 22.02.2016 r.

Źródło finansowania <b>KOMUNIKACJA I INFRASTRUKTURA DROGOWA</b>	Cele operacyjne przyjęte w Obszarze strategicznym „Komunikacja i Infrastruktura drogowa” (dotyczy celów operacyjnych)	
	Cel operacyjny 3.1 Poprawa stanu technicznego i bezpieczeństwa dróg powiatowych	Cel operacyjny 3.2 Powiązanie powiatowego systemu komunikacji drogowej i transportu z systemem Wrocławia i Aglomeracji Wrocławskiej
<b>Regionalny Program Operacyjny dla Województwa Dolnośląskiego na lata 2014 – 2020</b>		
<b>Oś priorytetowa 5 Transport</b>		
Działanie 5.1. Drogowa dostępność transportowa	X	X
Działanie 5.2. System transportu kolejowego		X
<b>Oś priorytetowa 6 Infrastruktura spójności społecznej</b>		
Działanie 6.3. Rewitalizacja zdegradowanych obszarów	X	
<b>Program Operacyjny Infrastruktura i Środowisko 2014 – 2020</b>		
Oś priorytetowa III - Rozwój sieci drogowej TEN-T i transportu multimodalnego		X
Oś priorytetowa V - Rozwój Transportu kolejowego w Polsce		X

Źródło: opracowanie własne na podstawie Szczegółowych Opisów Osi Priorytetowych poszczególnych Programów Operacyjnych na poziomie krajowym oraz Szczegółowego opisu osi priorytetowych Regionalnego Programu Operacyjnego Województwa Dolnośląskiego 2014 - 2020, Załącznik do uchwały nr 1850/V/16 Zarządu Województwa Dolnośląskiego z dnia 22 lutego 2016 r., Wrocław, 22.02.2016 r.

Źródło finansowania

SPOŁECZEŃSTWO

Cele operacyjne przyjęte w Obszarze strategicznym „Społeczeństwo”  
(dotyczy celów operacyjnych)

	Cel operacyjny 4.1 Wysoka jakość kształcenia i dostosowanie działań edukacyjnych do zmieniających się uwarunkowań społeczno-gospodarczych	Cel operacyjny 4.2 Integracja społeczna i budowa tożsamości lokalnej	Cel operacyjny 4.3 Ograniczanie obszarów wykluczenia społecznego i likwidacja barier izolacji społecznej	Cel operacyjny 4.4 Wspieranie rodzin i rozwój systemu pieczy zastępczej	Cel operacyjny 4.5 Wspieranie i promocja działań w zakresie kultury i sportu	Cel operacyjny 4.6 Sprzyjanie konkurencyjności rynku pracy	Cel operacyjny 4.7 Wzmacnianie bezpieczeństwa na obszarze Powiatu Wrocławskiego
<b>Regionalny Program Operacyjny dla Województwa Dolnośląskiego na lata 2014 – 2020</b>							
<b>Oś priorytetowa 4 Środowisko i zasoby</b>							
Działanie 4.5. Bezpieczeństwo							X
<b>Oś priorytetowa 6 Infrastruktura spójności społecznej</b>							
Działanie 6.1. Inwestycje w infrastrukturę społeczną		X	X	X			
Działanie 6.2. Inwestycje w infrastrukturę zdrowotną		X	X				X
Działanie 6.3. Rewitalizacja zdegradowanych obszarów		X					
<b>Oś priorytetowa 7 Infrastruktura edukacyjna</b>							
Działanie 7.1. Inwestycje w edukację przedszkolną, podstawową i gimnazjalną	X						
Działanie 7.2. Inwestycje w edukację ponadgimnazjalną, w tym zawodową	X						
<b>Oś priorytetowa 8 Rynek pracy</b>							
Działanie 8.1. Projekty powiatowych urzędów pracy						X	

Działanie 8.2. Wsparcie osób poszukujących pracy						X	
Działanie 8.3. Samozatrudnienie, przedsiębiorczość oraz tworzenie nowych miejsc pracy						X	
Działanie 8.4. Godzenie życia zawodowego i prywatnego						X	
Działanie 8.5. Przystosowanie do zmian zachodzących w gospodarce w ramach działań outplacementowych						X	
Działanie 8.7. Aktywne i zdrowe starzenie się		X	X				
<b>Oś priorytetowa 9 Włączenie społeczne</b>							
Działanie 9.1. Aktywna integracja		X	X				
Działanie 9.2. Dostęp do wysokiej jakości usług społecznych		X	X				
Działanie 9.3. Dostęp do wysokiej jakości usług zdrowotnych		X	X				
Działanie 9.4. Wspieranie gospodarki społecznej		X					
<b>Oś priorytetowa 10 Edukacja</b>							
Działanie 10.1. Zapewnienie równego dostępu do wysokiej jakości edukacji przedszkolnej	X						
Działanie 10.2. Zapewnienie równego dostępu do wysokiej jakości edukacji podstawowej, gimnazjalnej i ponadgimnazjalnej	X						
Działanie 10.3. Poprawa dostępności i wspieranie uczenia się przez całe życie	X						
Działanie 10.4. Dostosowanie systemów kształcenia i szkolenia zawodowego do potrzeb rynku pracy	X					X	
<b>Program Operacyjny Wiedza Edukacja Rozwój 2014 – 2020</b>							
Oś priorytetowa I - Osoby młode na rynku pracy						X	
Oś priorytetowa II - Efektywne polityki publiczne dla rynku pracy, gospodarki i edukacji	X					X	
Oś priorytetowa V - Wsparcie dla obszaru zdrowia			X				

Źródło: opracowanie własne na podstawie Szczegółowych Opisków Osi Priorytetowych poszczególnych Programów Operacyjnych na poziomie krajowym oraz Szczegółowego opisu osi priorytetowych Regionalnego Programu Operacyjnego Województwa Dolnośląskiego 2014 - 2020, Załącznik do uchwały nr 1850/V/16 Zarządu Województwa Dolnośląskiego z dnia 22 lutego 2016 r., Wrocław, 22.02.2016 r.

Źródło finansowania <b>ADMINISTRACJA I ZARZĄDZANIE</b>	Cele operacyjne przyjęte w Obszarze strategicznym „Administracja i zarządzanie” (dotyczy celów operacyjnych)		
	Cel operacyjny 5.1 Rozwój zintegrowanego systemu informatycznego do obsługi klientów	Cel operacyjny 5.2 Podniesienie poziomu funkcjonowania jednostek organizacyjnych Powiatu Wrocławskiego	Cel operacyjny 5.3 Rozwój Społeczeństwa obywatelskiego
<b>Regionalny Program Operacyjny dla Województwa Dolnośląskiego na lata 2014 – 2020</b>			
<b>Oś priorytetowa 2 Technologie informacyjno – komunikacyjne</b>			
Działanie 2.1. E-usługi publiczne	X	X	
<b>Program Operacyjny Polska Cyfrowa</b>			
Oś priorytetowa II - E - administracja i otwarty rząd	X	X	X
Oś priorytetowa III - Cyfrowe kompetencje społeczeństwa	X		X

Źródło: opracowanie własne na podstawie Szczegółowych Opisków Osi Priorytetowych poszczególnych Programów Operacyjnych na poziomie krajowym oraz Szczegółowego opisu osi priorytetowych Regionalnego Programu Operacyjnego Województwa Dolnośląskiego 2014 - 2020, Załącznik do uchwały nr 1850/V/16 Zarządu Województwa Dolnośląskiego z dnia 22 lutego 2016 r., Wrocław, 22.02.2016 r.

# **VI. Zarządzanie realizacją Strategii**

## **1. Instrumenty realizacji**

Z uwagi na wysoką rangę niniejszego dokumentu oraz na skuteczną i trwałą implementację ujętych w nim zapisów, szczególnie ważne jest określenie systemu wdrażania Strategii Rozwoju Powiatu Wrocławskiego. System ten jest procesem ciągłym i wynika z wielu zależnych od siebie czynników. Instrumenty realizacji Strategii Rozwoju Powiatu Wrocławskiego do 2020 roku podzielić możemy na dwa rodzaje:

- instrumenty prawne;
- instrumenty finansowe.

### **1.1 Instrumenty prawne**

Jednym z pierwszych kroków w realizacji zapisów niniejszego dokumentu strategicznego było przyjęcie Strategii Rozwoju Powiatu Wrocławskiego na lata 2012-2020 poprzez uchwałę Rady Powiatu Wrocławskiego w sprawie jej przyjęcia. Uchwała ta stanowiła prawną podstawę do rozpoczęcia wdrażania strategii. Również przeprowadzona na początku 2016 roku aktualizacja strategii zakończona zostanie podjęciem uchwały Rady Powiatu Wrocławskiego w sprawie przyjęcia zaktualizowanej wersji Strategii Rozwoju Powiatu do 2020 roku.

### **1.2 Instrumenty finansowe**

Kluczową rolę dla realizacji Strategii odgrywa także posiadanie odpowiednich zasobów finansowych. Tak jak już wcześniej wspomniano, podstawowym źródłem finansowania ujętych w Strategii zadań będą własne środki finansowe pochodzące z budżetu Powiatu Wrocławskiego, w tym dostępne również w ramach Wieloletniej Prognozy Finansowej w przypadku przedsięwzięć dłuższych niż 1 rok. Dodatkowym i znaczącym źródłem finansowania zapisanych tu przedsięwzięć będą zewnętrzne środki finansowe, o jakie Powiat Wrocławski i jego Gminy będą aplikować w ramach dostępnych dla nich właściwych programów. Zakłada się zatem następujące źródła finansowania zadań przedstawionych w Strategii Rozwoju Powiatu Wrocławskiego do 2020 roku:

- środki własne samorządu powiatowego, gminnego, w tym także środki krajowe;
- środki organizacji pozarządowych;

- środki pochodzące z krajów europejskich, nie wchodzących w skład Unii Europejskiej, a należące do Europejskiego Obszaru Gospodarczego, dostępne w ramach Szwajcarskiego Mechanizmu Finansowego;

- środki pochodzące z funduszy europejskich.

Poszukiwanie i pozyskanie dostępnych środków finansowych, które pozwolą na realizację ujętych w Strategii przedsięwzięć, jest jednym z najtrudniejszych, a zarazem najważniejszych etapów skutecznego wdrażania zapisów niniejszego dokumentu strategicznego. W ten sposób możliwe będzie urealnienie w wymiarze długookresowym przyjętej misji i wizji Powiatu Wrocławskiego.

## **2. Podmioty zarządzające realizacją strategii**

Strategia Rozwoju Powiatu Wrocławskiego do 2020 roku jest jednym z ważniejszych i podstawowych dokumentów – stanowi lokalny fundament do prowadzenia polityki rozwoju lokalnego powiatu wrocławskiego. Wdrożenie dokumentu wynika z kompetencji Powiatu, zawartych w Ustawie z dnia 5 czerwca 1998 r. o samorządzie powiatowym<sup>22</sup>. System wdrażania tego dokumentu strategicznego zbudowany został w oparciu o Starostwo Powiatowe, którego kierownikiem jest Starosta Powiatu. Istotny jest także aspekt zaangażowania w proces wdrażania Strategii również poszczególnych gmin tworzących powiat wrocławski, w szczególności co do zadań, które należą do ich kompetencji zgodnie z ustawą o samorządzie gminnym. Niniejszy dokument strategiczny jest bowiem dokumentem rozwojowym nie tylko Powiatu Wrocławskiego, ale także i poszczególnych Gmin wchodzących w jego skład.

W bezpośredni proces zarządzania realizacją, wdrażania Strategii Rozwoju Powiatu Wrocławskiego do roku 2020, zaangażowani będą:

- Zarząd Powiatu Wrocławskiego – organ wykonawczy;
- Rada Powiatu Wrocławskiego – organ stanowiący;
- Zespół Zadaniowy ds. strategii rozwoju powiatu wrocławskiego, powołany Zarządzeniem Nr 4/16 Starosty Powiatu Wrocławskiego z dnia 21 stycznia 2016 r.

W skład Zespołu wchodzi przedstawiciele większości wydziałów Starostwa Powiatowego we Wrocławiu oraz przedstawiciele Powiatowego Centrum Pomocy Rodzinie we Wrocławiu i Powiatowego Zakładu Katastralnego we Wrocławiu. Do zadań Zespołu należy monitoring, ewaluacja oraz aktualizacja Strategii.

W zakresie monitoringu i ewaluacji realizacji strategii Zespół:

---

<sup>22</sup> Ustawa z dnia 5 czerwca 1998 r. o samorządzie powiatowym, Dz. U. 1998 Nr 91 poz. 578.

- zbiera dane potrzebne do przygotowania sprawozdania z realizacji Strategii za dany okres, według podziału pracy zgodnego z zakresem zadań poszczególnych komórek Starostwa Powiatowego we Wrocławiu oraz jednostek organizacyjnych Powiatu Wrocławskiego;

- analizuje zebrane dane pod kątem stopnia realizacji Strategii, formułując wnioski i zalecenia oraz ewentualne rekomendacje dotyczące aktualizacji dokumentu Strategii.

W obszarze aktualizacji strategii, do zadań Zespołu należy:

- zbieranie i aktualizowanie materiałów dotyczących diagnozy Powiatu Wrocławskiego z wyszczególnieniem obszarów problemowych;

- weryfikacja analizy SWOT - słabych i mocnych stron, szans i zagrożeń rozwojowych wynikających z aktualnych analiz diagnostycznych i aktualnych uwarunkowań społeczno-gospodarczych;

- weryfikacja wizji, celów i zadań strategicznych;

- analiza spójności Strategii z innymi obowiązującymi dokumentami o charakterze strategicznym i operacyjnym;

- określenie i weryfikacja wskaźników do monitoringu realizacji Strategii oraz procedury jej wdrażania, ewaluacji i monitoringu.

W proces realizacji Strategii pośrednio zaangażowane będą także i inne podmioty, w tym m.in.:

- jednostki organizacyjne Powiatu Wrocławskiego,

- Gminy powiatu wrocławskiego,

- partnerzy społeczno-gospodarczy - wzajemna współpraca i dialog pomiędzy władzami publicznymi, organizacjami społecznymi i podmiotami gospodarczymi są bardzo istotne i odgrywają znaczącą rolę w kreowaniu konkurencyjności danego obszaru, ponieważ środowiska lokalne najlepiej znają problemy, potrzeby oraz zasoby swojego regionu,

- pozostali uczestnicy życia społeczno-gospodarczego, m.in. firmy projektowe, doradcze i ich specjaliści, eksperci, którzy m.in. przygotowywać będą dokumentacje projektowe dla podejmowanych przez Powiat Wrocławski przedsięwzięć.

### **3. System aktualizacji**

Aktualizacja niniejszego dokumentu jest bardzo ważnym elementem ciągłego procesu jego skutecznego wdrażania i zarządzania nim. Bieżąca aktualizacja Strategii jest ważna ze względu na konieczność zachowania elastyczności niniejszego dokumentu wobec zmieniających się uwarunkowań wewnętrznych i zewnętrznych płynących z otoczenia i wpływających na rozwój i pozycję powiatu wrocławskiego na tle regionu, kraju, Unii Europejskiej. Stworzenie mechanizmu aktualizacji Strategii pozwala, by dokument ten nie

pozostawał tylko martwym zapisem, a wręcz przeciwnie, by ukazywał aktualne kierunki spójnego, zrównoważonego i harmonijnego rozwoju lokalnego powiatu wrocławskiego przy maksymalnym wykorzystaniu jego cech – zasobów warunkujących zdolność powiatu do konkurowania. Za proces ten w szczególności odpowiedzialny jest Zespół Zadaniowy ds. strategii.

W proces aktualizacji Strategii zaangażowani powinni być także mieszkańcy, organizacje społeczne i podmioty gospodarcze. Propozycje aktualizacji i zmian Strategii zgłaszane mogą być również przez wszystkich członków Zarządu Powiatu Wrocławskiego. Aktualizacja dokonywana będzie na podstawie wyników monitoringu i ewaluacji, za które odpowiedzialny jest Zespół Zadaniowy ds. strategii. Proces aktualizacji obejmować powinien zarówno część diagnostyczną dokumentu, tj.: uaktualnianie danych statystycznych i wynikających z nich analiz, a także kolejno uaktualnianie uwarunkowań rozwoju powiatu wrocławskiego. Przyjmuje się, iż aktualizacja dokumentu odbywać się będzie w miarę potrzeb, na wniosek organu wykonawczego Zarządu Powiatu Wrocławskiego. Ostateczna decyzyność, co do aktualizacji Strategii Rozwoju pozostaje w gestii organu stanowiącego, tj.: Rady Powiatu Wrocławskiego.

#### **4. Monitoring i ewaluacja**

Dla potrzeb niniejszego dokumentu strategicznego przyjęto, iż monitoring polegać będzie na bieżącej kontroli, na stałym gromadzeniu danych oraz ich analizie, co pozwoli kolejno ocenić stopień realizacji strategii. Monitorowanie strategii odbywać się będzie zarówno w odniesieniu do zaprezentowanych tutaj danych statystycznych, bieżącej analizy warunków otoczenia – przesłanek, uwarunkowań zewnętrznych i wewnętrznych wpływających na rozwój powiatu, bądź też go hamujących, a także w odniesieniu do przyjętych wybranych wskaźników realizacji strategii. Bardzo ważny jest wówczas aspekt modyfikacji założonych celów i przyjętych kolejno zadań.

Za bieżący monitoring dokumentu strategicznego odpowiedzialny będzie Zespół Zadaniowy ds. strategii, w skład którego wchodzi przedstawiciele większości wydziałów Starostwa oraz przedstawiciele Powiatowego Centrum Pomocy Rodzinie we Wrocławiu i Powiatowego Zakładu Katastralnego we Wrocławiu. W ten sposób monitoring obejmie swoim zakresem każdy z obszarów życia społeczno-gospodarczego. Monitoring pełni bardzo ważną rolę w procesie realizacji strategii, ponieważ pozwala na wprowadzenie ewentualnych zmian na jak najwcześniejszym etapie w przypadku wystąpienia ewentualnych nieprawidłowości. Jest zarazem jednym z najważniejszych procesów, które przyczyniają się do bieżącej aktualizacji niniejszego dokumentu strategicznego.



Z procesem monitoringu nieodzownie związana jest także i ewaluacja. Ewaluacja Strategii ma tutaj na celu ocenę zasadności i skuteczności podejmowanych działań oraz ocenę osiągniętych wybranych wskaźników realizacji strategii. Podobnie jak w przypadku monitoringu, za ewaluację odpowiedzialny będzie również Zespół Zadaniowy ds. strategii, który na podstawie danych zgromadzonych poprzez system monitoringu i podczas ewaluacji opracowywać będzie raporty.

Ewaluacja działań przeprowadzana będzie trójfazowo, a jej wyniki mogą posłużyć do bieżącej aktualizacji dokumentu strategicznego:

1) Ocena wstępna – ex ante – stanu rozwoju Powiatu oraz czynników wewnętrznych i zewnętrznych wpływających na jego tempo i kierunek została przeprowadzona przed opracowaniem niniejszej strategii oraz przed jej aktualizacją.

2) Ocena pośrednia – interim – przeprowadzana będzie w dwóch formach - rocznej i czteroletniej, odpowiadającej poszczególnym kadencjom przypadającym na okres obowiązywania niniejszej Strategii.

Ocena roczna będzie odzwierciedlała stan realizacji Strategii na koniec każdego roku kalendarzowego, ze wskazaniem podjętych w jej ramach działań w poszczególnych obszarach strategicznych. Ze względu na czas potrzebny do zebrania, analizy i opracowania danych dot. stopnia realizacji celów strategicznych (w tym harmonogram publikacji danych statystycznych przez podmioty zewnętrzne) będzie prowadzona do końca I kwartału następnego roku.

Podsumowanie i ocena dłuższego - czteroletniego okresu realizacji strategii przeprowadzana będzie w ostatnim roku każdej kadencji władz Powiatu Wrocławskiego, czyli co 4 lata.

3) Ocena końcowa – ex post – przeprowadzona zostanie w ostatnim roku obowiązywania niniejszej Strategii. Ocenie podlegać będzie niniejszy dokument strategiczny jako całość, oceniony zostanie faktyczny stan realizacji wszystkich zaplanowanych i zrealizowanych zadań w przyjętej przestrzeni czasowej, tj. w latach 2012-2020. Ocenione zostanie, czy osiągnięto wybrane wskaźniki realizacji strategii, cele, przyjęta misja i wizja. Ocena końcowa stanowić będzie zarazem bazę w celu podjęcia prac nad opracowaniem strategii na kolejny horyzont czasowy.

## Spis tabel, diagramów i wykresów

Tabela 1. Harmonogram prac nad aktualizacją Strategii Rozwoju Powiatu Wrocławskiego do 2020 roku;

Tabela 2. Wykaz dokumentów strategicznych gmin Powiatu Wrocławskiego;

Tabela 3. Struktura administracyjna i powierzchnia gmin Powiatu Wrocławskiego w 2015 roku;

Tabela 4. Struktura demograficzna w powiecie wrocławskim latach 2006 – 2014;

Tabela 5. Zestawienie liczbowe rodzin zastępczych w powiecie wrocławskim w latach 2011 – 2015;

Tabela 6. Ilość podmiotów gospodarczych w Powiecie Wrocławskim w latach 2011 – 2016;

Tabela 7. Struktura ilościowa bazy turystycznej na terenie powiatu wrocławskiego w latach 2011 – 2014;

Tabela 8. Zgodność obszarów strategicznych Strategii z Ośmioma priorytetowymi Programów Operacyjnych na lata 2014 – 2020;

Tabela 9. Zestawienie możliwości zewnętrznego współfinansowania przedsięwzięć dla poszczególnych celów operacyjnych Strategii w latach 2016 – 2020;

Diagram 1. Analiza SWOT dla obszaru „Społeczeństwo”;

Diagram 2. Analiza SWOT dla obszaru „Gospodarka i Infrastruktura”;

Diagram 3. Analiza SWOT dla obszaru „Środowisko”;

Diagram 4. Analiza SWOT dla obszaru „Administracja”;

Wykres. 1 Przyrost ilości mieszkańców w powiecie wrocławskim w podziale na gminy w latach 2011 – 2014;

Wykres 2. Stopa bezrobocia rejestrowanego w powiecie wrocławskim w 2012 – 2015;

Wykres 3. Liczba osób bezrobotnych (zarejestrowanych) w powiecie wrocławskim w latach 2011 – 2015;

Wykres 4. Liczba uczniów na terenie powiatu wrocławskiego w latach szkolnych 2006/2007 – 2014/2015;

Wykres 5. Liczba pozwoleń na budowę wydanych na terenie powiatu wrocławskiego w latach 2005-2014-budownictwo jednorodzinne;

Wykres 6. Struktura celów Strategii Rozwoju Powiatu Wrocławskiego do 2020 roku.