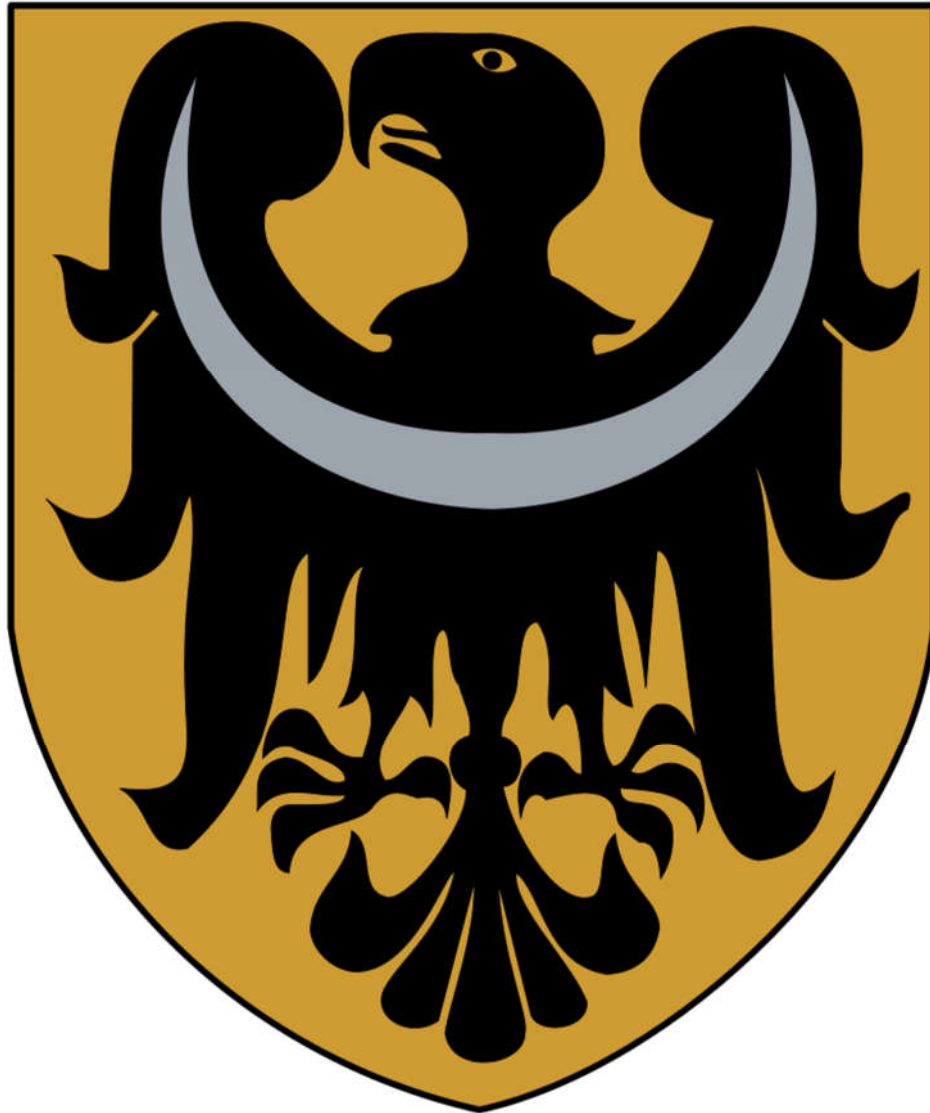


POWIAT WROCŁAWSKI



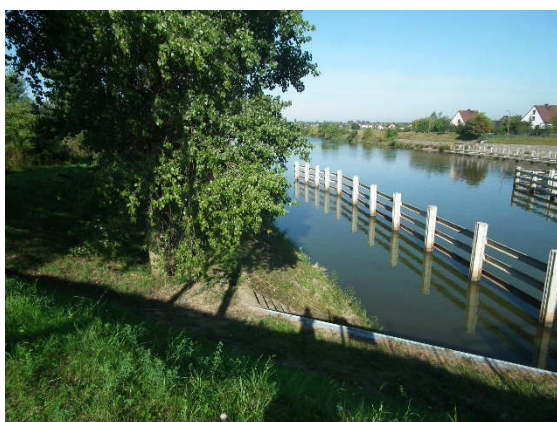
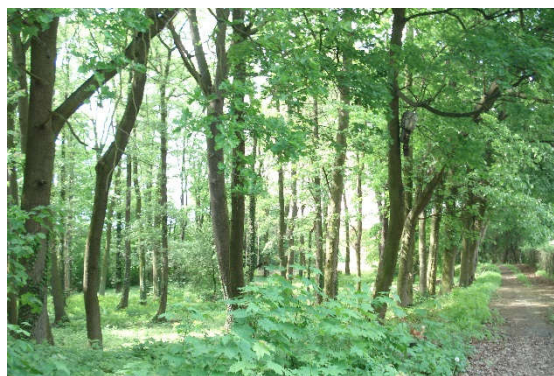
***PODSUMOWANIE PRZEBIEGU STRATEGICZNEJ
OCENY ODDZIAŁYWANIA NA ŚRODOWISKO DLA
AKTUALIZACJI PROGRAMU OCHRONY ŚRODOWISKA
DLA POWIATU WROCŁAWSKIEGO NA LATA 2016 - 2019
Z UWZGLĘDNIENIEM PERSPEKTYWY DO ROKU 2023***



**Powiat
Wrocławski**



**DOLNY
ŚLĄSK**



JEDNOSTKA OPRACOWUJĄCA:

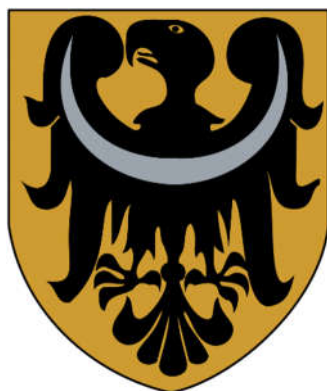


OPTINO Mariusz Cybulka

os. Wojska Polskiego 6/15

62 - 065 Grodzisk Wlkp.

JEDNOSTKA ZLECAJĄCA:



POWIAT WROCŁAWSKI

ul. Tadeusza Kościuszki

50 - 440 Wrocław

Kierownik projektu

mgr inż. Mariusz Cybulka

Współpraca

Pracownicy Starostwa Powiatowego we Wrocławiu

Wrocław, maj 2016r.

SPIS TREŚCI

I. WSTĘP	5
II. RAMOWY PRZEBIEG STRATEGICZNEJ OCENY ODDZIAŁYWANIA NA ŚRODOWISKO	6
2.1. Uzgodnienie stopnia szczegółowości informacji zawartych w prognozie	6
2.2. Sporządzenie prognozy oddziaływania na środowisko	7
2.3. Uzyskanie wymaganych opinii.....	7
2.4. Zapewnienie udziału społeczeństwa w opiniowaniu.....	9
III. PODSUMOWANIE I WNIOSKI Z PRZEBIEGU POSTĘPOWANIA W SPRAWIE STRATEGICZNEJ OCENY ODDZIAŁYWANIA NA ŚRODOWISKO.....	9
3.1. Ustalenia zawarte w prognozie oddziaływania na środowisko	9
3.2. Zgłoszone uwagi i wnioski	13
3.3. Wyniki postępowania dotyczącego transgranicznego oddziaływania na środowisko.....	13
3.4. Propozycje dotyczące metod i częstotliwości przeprowadzania monitoringu skutków	14
realizacji postanowień dokumentu.....	14
3.5. Uzasadnienie wyboru przyjętego dokumentu w odniesieniu do rozpatrywanych rozwiązań alternatywnych.....	16
IV. BIBLIOGRAFIA	16
V. SPIS TABEL	20
VI. SPIS ZAŁĄCZNIKÓW.....	20

I. WSTĘP

Podstawę prawną do przeprowadzenia strategicznej oceny oddziaływania na środowisko stanowią dyrektywa 2001/42/WE Parlamentu Europejskiego i Rady z dnia 27 czerwca 2001 r. w sprawie oceny wpływu niektórych planów i programów na środowisko oraz ustawa z dnia 3 października 2008 r. o udostępnianiu informacji o środowisku i jego ochronie, udziale społeczeństwa w ochronie środowiska oraz o ocenach oddziaływania na środowisko (Dz. U. z 2016r., poz. 353) zwanej w dalszej części opracowaniu Ustawą.

Zgodnie z art. 3 pkt 14 Ustawy:

14) strategicznej ocenie oddziaływania na środowisko - rozumie się przez to postępowanie w sprawie oceny oddziaływania na środowisko skutków realizacji polityki, strategii, planu lub programu, obejmujące w szczególności:

- a) uzgodnienie stopnia szczegółowości informacji zawartych w prognozie oddziaływania na środowisko,*
- b) sporządzenie prognozy oddziaływania na środowisko,*
- c) uzyskanie wymaganych ustawą opinii,*
- d) zapewnienie możliwości udziału społeczeństwa w postępowaniu;*

Zgodnie z art. 55 Ustawy:

1. Organ opracowujący projekt dokumentu, o którym mowa w art. 46 lub 47, bierze pod uwagę ustalenia zawarte w prognozie oddziaływania na środowisko, opinie organów, o których mowa w art. 57 i 58, oraz rozpatruje uwagi i wnioski zgłoszone w związku z udziałem społeczeństwa.

2. Projekt dokumentu, o którym mowa w art. 46 lub 47, nie może zostać przyjęty, o ile nie zachodzą przesłanki, o których mowa w art. 34 ustawy z dnia 16 kwietnia 2004 r. o ochronie przyrody, jeżeli ze strategicznej oceny oddziaływania na środowisko wynika, że może on znacząco negatywnie oddziaływać na obszar Natura 2000.

3. Do przyjętego dokumentu załącza się pisemne podsumowanie zawierające uzasadnienie wyboru przyjętego dokumentu w odniesieniu do rozpatrywanych rozwiązań alternatywnych, a także informację, w jaki sposób zostały wzięte pod uwagę i w jakim zakresie zostały uwzględnione:

- 1) ustalenia zawarte w prognozie oddziaływania na środowisko;*
- 2) opinie właściwych organów, o których mowa w art. 57 i 58;*
- 3) zgłoszone uwagi i wnioski;*

4) wyniki postępowania dotyczącego transgranicznego oddziaływania na środowisko, jeżeli zostało przeprowadzone;

5) propozycje dotyczące metod i częstotliwości przeprowadzania monitoringu skutków realizacji postanowień dokumentu.

4. Organ opracowujący projekt dokumentu przekazuje przyjęty dokument wraz z podsumowaniem, o którym mowa w ust. 3, właściwym organom, o których mowa w art. 57 i 58.

5. Organ opracowujący projekt dokumentu jest obowiązany prowadzić monitoring skutków realizacji postanowień przyjętego dokumentu w zakresie oddziaływania na środowisko, zgodnie z częstotliwością i metodami, o których mowa w ust. 3 pkt 5.

Przedmiotem strategicznej oceny oddziaływania na środowisko była aktualizacja „Programu ochrony środowiska dla Powiatu Wrocławskiego na lata 2016 - 2019 z uwzględnieniem perspektywy do roku 2023”. Dokument został sporządzony w 2016 roku jako realizacja obowiązku wynikającego z zapisów ustawy Prawo ochrony środowiska (Dz.U. z 2013 r. poz. 1232, z późn. zm.).

II. RAMOWY PRZEBIEG STRATEGICZNEJ OCENY ODDZIAŁYWANIA NA ŚRODOWISKO

Postępowanie w sprawie strategicznej oceny oddziaływania na środowisko przebiegało w czterech etapach:

- ♦ uzgodnienie stopnia szczegółowości informacji zawartych w prognozie oddziaływania na środowisko,
- ♦ sporządzenie prognozy oddziaływania na środowisko,
- ♦ uzyskanie wymaganych opinii,
- ♦ zapewnienie udziału społeczeństwa w opiniowaniu.

2.1. Uzgodnienie stopnia szczegółowości informacji zawartych w prognozie

Szczegółowa analiza założeń do projektu dokumentu wykazała, że będzie on wyznaczał ramy dla późniejszej realizacji przedsięwzięć mogących znacząco oddziaływać na środowisko. W związku z powyższym stwierdzono konieczność przeprowadzenia strategicznej oceny oddziaływania na środowisko.

Na podstawie art. 53 Ustawy, z dnia 28 sierpnia 2015r. wystąpiono z pismem do Regionalnego Dyrektora Ochrony Środowiska we Wrocławiu oraz Dolnośląskiego Państwowego Wojewódzkiego Inspektora Sanitarnego we Wrocławiu z wnioskiem o uzgodnienie zakresu i stopnia szczegółowości informacji zawartych w prognozie oddziaływania na środowisko dla aktualizacji projektu pn. „Program ochrony środowiska dla Powiatu Wrocławskiego na lata 2016 - 2019 z uwzględnieniem perspektywy do roku 2023”.

Regionalny Dyrektor Ochrony Środowiska we Wrocławiu pismem nr WSI.411.327.2015.JN z dnia 28 września 2015r. oraz Dolnośląski Państwowy Wojewódzki Inspektor Sanitarny we Wrocławiu pismem ZNS.9011.3.1406.2015.DG z dnia 9 września 2015r. uzgodnili zakres i stopień szczegółowości informacji wymaganych w prognozie oddziaływania na środowisko.

Uzgodnienie zamieszczono odpowiednio w **załączniku nr 1** oraz **załączniku nr 2**.

2.2. Sporządzenie prognozy oddziaływania na środowisko

W październiku 2015r. przystąpiono do opracowania wymaganej przez przepisy prawa „Prognozy oddziaływania na środowisko aktualizacja Programu ochrony środowiska dla Powiatu Wrocławskiego na lata 2016 - 2019 z uwzględnieniem perspektywy do roku 2023”.

Prognoza została sporządzona zgodnie z zakresem i stopniem szczegółowości określonym przez Regionalnego Dyrektora Ochrony Środowiska oraz Dolnośląskiego Państwowego Wojewódzkiego Inspektora Sanitarnego we Wrocławiu.

2.3. Uzyskanie wymaganych opinii

Zgodnie z art. 54. ust. 1 Ustawy projekt aktualizacji „Programu ochrony środowiska dla Powiatu Wrocławskiego na lata 2016 - 2019 z uwzględnieniem perspektywy do roku 2023, wraz z prognozą oddziaływania na środowisko, poddano opiniowaniu przez Regionalnego Dyrektora Ochrony Środowiska oraz Dolnośląskiego Państwowego Wojewódzkiego Inspektora Sanitarnego we Wrocławiu.

Zgodnie z obowiązującymi przepisami prawa organy wydają opinię w terminie 30 dni od dnia otrzymania wniosku o wydanie opinii. Projekt programu wraz z prognozą oddziaływania na środowisko zaopiniowany został przez:

- ♦ Regionalnego Dyrektora Ochrony Środowiska pismem WSI.410.694.2015.KM z dnia 7 stycznia 2016r.;
- ♦ Dolnośląskiego Państwowego Wojewódzkiego Inspektora Sanitarnego pismem ZNS.9011.3.1933.2015.DG z dnia 9 grudnia 2015r.

Uzgodnienia zamieszczono odpowiednio w **załączniku nr 3**, **załączniku nr 4**.

Natomiast zgodnie z art. 17 ustawy z dnia 27 kwietnia 2001 r. Prawo ochrony środowiska (Dz.U. z 2013 r. poz. 1232, z późn. zm.) projekt Programu poddano opiniowaniu przez organ wykonawczy Województwa Dolnośląskiego. Zarząd Województwa Dolnośląskiego uchwałą nr 1905\VI\16 z dnia 2 marca 2016r. zaopiniował pozytywnie projekt dokumentu.

Uzgodnienie zamieszczono w **załączniku nr 5**.

Zgodnie z zapisami „Wytucznych do opracowania wojewódzkich, powiatowych i gminnych programów ochrony środowiska” wydanymi przez Ministerstwo Środowiska we wrześniu 2015 roku oraz zgodnie z zaleceniami Najwyższej Izby Kontroli przedstawionymi w „Informacji o wynikach kontroli zarządzania środowiskiem w gminach, KSR-4101-06-00/2010” z października 2011:

„Aktualizacja POŚ nie może następować po upływie okresu jego obowiązywania. Niedopuszczalne jest uchwalanie POŚ ze wsteczną datą obowiązywania. Przy sporządzaniu harmonogramu POŚ należy pamiętać o zarezerwowaniu czasu na jego zaopiniowanie i uchwalenie przez odpowiedni organ.”

Ze względu na przedłużającą się procedurę uzgodnienia projektu Programu z Urzędem Marszałkowskim we Wrocławiu oraz mając na uwadze powyższe zapisy nastąpiła zmiana przedziału czasowego przedmiotowego dokumentu z lat:

„2015 - 2018 z uwzględnieniem perspektywy do roku 2022”

na

„2016 - 2019 z uwzględnieniem perspektywy do roku 2023”

W związku z powyższym pismem z dnia 25 marca 2016r. wystąpiono ponownie do Regionalnego Dyrektora Ochrony Środowiska oraz Dolnośląskiego Państwowego Wojewódzkiego Inspektora Sanitarnego o zajęcie stanowiska, iż ze względu na niewielką modyfikację projektu dokumentu, nie ma potrzeby ponownego przeprowadzenia strategicznej oceny oddziaływania na środowisko. Stanowiska organów opiniujących zamieszczono odpowiednio w **załączniku nr 6** oraz **załączniku nr 7**.

2.4. Zapewnienie udziału społeczeństwa w opiniowaniu

Zgodnie z art. 54 ust. 2 Ustawy Starosta Powiatu Wrocławskiego zapewnił możliwość udziału społeczeństwa w opracowywaniu dokumentów.

Obwieszczenie z dnia 6 listopada 2015r. o opracowaniu aktualizacji "Programu ochrony środowiska dla Powiatu Wrocławskiego na lata 2016 - 2019 z uwzględnieniem perspektywy do roku 2023" wraz z prognozą oddziaływania na środowisko zostało zamieszczone na okres 21 dni w Biuletynie Informacji Publicznej Starostwa Powiatowego oraz na tablicy ogłoszeń Urzędu.

Ponadto informacje o możliwości udziału społeczeństwa w konsultacjach nad Programem Ochrony Środowiska wraz z prognozą oddziaływania na środowisko pojawiły się w prasie o znaczeniu lokalnym.

Z dokumentami można było zapoznać się w siedzibie Starostwa Powiatowego, ul. T. Kościuszki 131, 50-440 Wrocław. Uwagi i wnioski dotyczące przedmiotowego opracowania mogły być wnoszone:

- ♦ w formie pisemnej na adres: Starostwo Powiatowe we Wrocławiu, ul. T. Kościuszki 131, 50-440 Wrocław
- ♦ ustnie do protokołu w Starostwie Powiatowym we Wrocławiu, ul. T. Kościuszki 131, 50-440 Wrocław, (w godzinach 8.00 - 15.00);
- ♦ za pomocą środków komunikacji elektronicznej bez konieczności opatrywania ich bezpiecznym podpisem elektronicznym na adres: os@powiatwroclawski.pl

III. PODSUMOWANIE I WNIOSKI Z PRZEBIEGU POSTĘPOWANIA W SPRAWIE STRATEGICZNEJ OCENY ODDZIAŁYWANIA NA ŚRODOWISKO

3.1. Ustalenia zawarte w prognozie oddziaływania na środowisko

Głównym celem Prognozy oddziaływania na środowisko jest określenie możliwych skutków w środowisku, jakie mogą wystąpić w wyniku realizacji Programu Ochrony Środowiska dla Powiatu Wrocławskiego na lata 2016 - 2019 z uwzględnieniem perspektywy na lata 2020 - 2023. Prognoza przedstawia zalecenia dotyczące przeciwdziałania ewentualnym negatywnym skutkom oraz przedstawia sposoby ich minimalizacji.

Zagadnienia w prognozie obejmowały:

- ♦ *ochronę wód i ochronę przed powodzią - zapewnienie odpowiedniej jakości użytkowej wód, racjonalizacja zużycia wody, właściwa gospodarka wodno-ściekowa,*
- ♦ *ochronę powietrza, ochronę przed hałasem - zapewnienie wysokiej jakości powietrza, redukcja emisji gazów i pyłów, zminimalizowanie uciążliwego hałasu,*
- ♦ *ochronę gleb - zapewnienie odpowiedniej jakości użytkowej gleb, ochrona przed degradacją,*
- ♦ *ochronę zasobów przyrodniczych - zachowanie zasobów przyrodniczych z uwzględnieniem ich różnorodności oraz rozwój zasobów leśnych, racjonalna eksploatacja lasów,*
- ♦ *racjonalne użytkowanie zasobów naturalnych - zmniejszenie zużycia energii, surowców i materiałów, wzrost udziału wykorzystywanych zasobów odnawialnych, ochrona zasobów kopalni,*
- ♦ *prowadzenie skutecznej akcji edukacyjno - informacyjnej gwarantującej powodzenie realizacji wyżej wymienionych działań.*

Prognoza oddziaływania na środowisko dla Programu Ochrony Środowiska została opracowana na podstawie art. 51 ust.2 ustawy z dnia 3 października 2008 r. o udostępnianiu informacji o środowisku i jego ochronie, udziale społeczeństwa w ochronie środowiska oraz o ocenach oddziaływania na środowisko (Dz. U. 2016, poz. 353). Informacje zawarte w prognozie oddziaływania na środowisko zostały przedstawione stosownie do stanu współczesnej wiedzy i metod oceny oraz dostosowane do zawartości i stopnia szczegółowości projektowanego dokumentu.

Prognozę sporządzono przy zastosowaniu metod opisowych, analiz opartych na danych dostępnych z Państwowego Monitoringu Środowiska oraz danych literaturowych. W Prognozie analizowano oddziaływanie zaproponowanych zadań na poszczególne komponenty środowiska, w tym przede wszystkim na zdrowie człowieka, z uwzględnieniem również zależności między tymi komponentami.

Do opracowania prognozy wykorzystano dane pozyskane z następujących instytucji:

- ♦ *Urząd Marszałkowski Województw Dolnośląskiego,*
- ♦ *Starostwo Powiatowe w Wrocławiu,*

- ♦ *Gminy wchodzące w skład Powiatu,*
- ♦ *Regionalna Dyrekcja Ochrony Środowiska we Wrocławiu,*
- ♦ *Wojewódzka Stacja Sanitarno - Epidemiologiczna we Wrocławiu,*
- ♦ *Powiatowa Stacja Sanitarno - Epidemiologiczna we Wrocławiu,*
- ♦ *Regionalny Zarząd Gospodarki Wodnej we Wrocławiu,*
- ♦ *Dolnośląski Zarząd Melioracji i Urządzeń Wodnych we Wrocławiu,*
- ♦ *Wojewódzki Inspektorat Ochrony Środowiska we Wrocławiu,*
- ♦ *Dolnośląska Służba Dróg i Kolei we Wrocławiu,*
- ♦ *Okręgowa Stacja Chemiczno-Rolnicza we Wrocławiu,*
- ♦ *Instytut Meteorologii i Gospodarki Wodnej,*
- ♦ *Centralny Ośrodek Dokumentacji Geodezyjnej i Kartograficznej (GEOPORTAL),*
- ♦ *Główny Urząd Statystyczny (GUS).*

Aktualizacja Programu Ochrony Środowiska Powiatu Wrocławskiego oraz niniejsza prognoza oddziaływania na środowisko uwzględnia cele ochrony środowiska ustanowione na szczeblu międzynarodowym, wspólnotowym, krajowym, oraz lokalnym, istotne z punktu widzenia projektowanego dokumentu oraz sposoby, w jakich te cele i inne problemy środowiska zostały uwzględnione podczas opracowywania dokumentu.

W trakcie opracowywania aktualizacji Programu Ochrony Środowiska dla Powiatu Wrocławskiego wraz z prognozą oddziaływania na środowisko uwzględniono jego zgodność z opracowanymi i zatwierdzonymi dokumentami rządowymi, tj.:

- ♦ *Strategia Bezpieczeństwo Energetyczne i Środowisko,*
- ♦ *Strategia Rozwoju Kraju 2020,*
- ♦ *Koncepcja Przestrzennego Zagospodarowania Kraju 2030,*
- ♦ *Krajowa Strategia Rozwoju Regionalnego,*
- ♦ *Strategia zrównoważonego rozwoju wsi, rolnictwa i rybactwa na lata 2012-2020,*
- ♦ *Krajowy Plan Gospodarki Odpadami 2014,*
- ♦ *Polityka energetyczna Polski do 2030,*
- ♦ *Polityka Leśna Państwa,*
- ♦ *Krajowy Program Zwiększania Lesistości 2006,*
- ♦ *Program usuwania azbestu i wyrobów zawierających azbest stosowanych na terytorium Polski,*
- ♦ *Program Oczyszczania Kraju z Azbestu na lata 2009-2032,*

- ♦ *Strategiczny Plan adaptacji dla sektorów i obszarów wrażliwych na zmiany klimatu do roku 2020 z perspektywą do roku 2030,*
- ♦ *Krajowa Strategia Ochrony i Umiarkowanego Użytkowania Różnorodności Biologicznej,*
- ♦ *Narodowa Strategia Gospodarowania Wodami,*
- ♦ *Program wodno-środowiskowy kraju,*
- ♦ *Projekt Polityki Wodnej Państwa 2030 (z uwzględnieniem etapu 2016),*
- ♦ *Plan gospodarowania wodami na obszarze dorzecza Odry,*
- ♦ *Krajowy program oczyszczania ścieków komunalnych 2010,*
- ♦ *Strategia ochrony obszarów wodno - błotnych w Polsce,*
- ♦ *Narodowa Strategia Edukacji Ekologicznej,*
- ♦ *Program Operacyjny Infrastruktura i Środowisko.*

Ponadto, zakres i forma opracowania, w tym wyznaczone cele i zadania zawarte w Programie Ochrony Środowiska są również zgodne z dokumentami regionalnymi i lokalnymi, tj.:

- ♦ *Wojewódzki Program Ochrony Środowiska Województwa Dolnośląskiego na lata 2014 - 2017 z perspektywą do 2021 roku,*
- ♦ *Strategia rozwoju województwa dolnośląskiego 2020,*
- ♦ *Plan Zagospodarowania Przestrzennego Województwa Dolnośląskiego,*
- ♦ *Program Rozwoju Obszarów Wiejskich 2014-2020 (projekt),*
- ♦ *Program małej retencji wodnej w Województwie Dolnośląskim,*
- ♦ *Wojewódzki Plan Gospodarki Odpadami Województwa Dolnośląskiego na lata 2008 - 2011 z uwzględnieniem lat 2012-2015,*
- ♦ *Program ochrony powietrza dla województwa dolnośląskiego,*
- ♦ *Program ochrony środowiska przed hałasem dla województwa dolnośląskiego na lata 2013 - 2017,*
- ♦ *Programu wyposażenia aglomeracji poniżej 2000 RLM w oczyszczalnie ścieków i systemy kanalizacji zbiorczej,*
- ♦ *Program dla Odry,*
- ♦ *Program działań przeciwpowodziowych w dorzeczu Odry,*
- ♦ *Projekt Regionalnego Programu Operacyjnego Województwa Dolnośląskiego 2014-2020,*
- ♦ *Program Edukacji Ekologicznej dla Dolnego Śląska.*

Zakres i forma opracowania, w tym wyznaczone cele i zadania zawarte w Programie Ochrony Środowiska są również zgodne z dokumentami regionalnymi i lokalnymi, tj.:

- ♦ *Strategia Rozwoju Powiatu Wrocławskiego na lata 2012 - 2020,*
- ♦ *„Aktualizacja Planu Gospodarki Odpadami dla Powiatu Wrocławskiego na lata 2009-2012 z perspektywą na lata 2013-2016”,*
- ♦ *Wieloletni Program Inwestycyjny Powiatu Wrocławskiego.*

Program Ochrony Środowiska dla Powiatu Wrocławskiego oparty został o postanowienia w/w dokumentów oraz o postanowienia wynikające z innych dokumentów planistycznych - opracowań lokalnych, z uwzględnieniem wymogów wynikających z obowiązujących przepisów.

Natomiast diagnoza stanu środowiska naturalnego Powiatu sporządzona została głównie na podstawie opracowań Wojewódzkiego Inspektoratu Ochrony Środowiska we Wrocławiu, danych Głównego Urzędu Statystycznego, a także informacji zawartych na stronach internetowych instytucji publicznych, działających w obszarze ochrony środowiska.

3.2. Zgłoszone uwagi i wnioski

Projekt Programu Ochrony Środowiska wraz z prognozą oddziaływania na środowisko zaopiniowany został bez uwag przez:

- ♦ Regionalnego Dyrektora Ochrony Środowiska pismem WSI.410.694.2015.KM z dnia 7 stycznia 2016r.;
- ♦ Dolnośląskiego Państwowego Wojewódzkiego Inspektora Sanitarnego pismem ZNS.9011.3.1933.2015.DG z dnia 9 grudnia 2015r.

Dnia 20 listopada 2015r. w siedzibie Starostwa Powiatowego we Wrocławiu odbyło się również spotkanie z przedstawicielami władz jednostek samorządowych oraz z udziałem lokalnej społeczności.

W toku konsultacji społecznych nie wpłynęły żadne uwagi. W związku z tym nie uwzględniono ich w procesie strategicznej oceny oddziaływania na środowisko.

3.3. Wyniki postępowania dotyczącego transgranicznego oddziaływania na środowisko

Realizacja Programu Ochrony Środowiska nie wywoła oddziaływań środowiskowych o charakterze transgranicznym, w związku, z czym nie przeprowadzono transgranicznej oceny oddziaływania na środowisko.

3.4. Propozycje dotyczące metod i częstotliwości przeprowadzania monitoringu skutków realizacji postanowień dokumentu

W projekcie Programu Ochrony Środowiska wskazano propozycje wskaźników efektywności realizacji Programu, które pozwalają ocenić zmiany ilościowe i jakościowe jakie nastąpią w środowisku w wyniku realizacji zaplanowanych działań, a zatem odstąpiono od nakładania konieczności realizacji dodatkowego monitoringu skutków realizacji Programu. Zestawienie wskaźników zamieszczono w poniższej tabeli.

Tabela nr 1. Wskaźniki monitoringowe efektywności Programu Ochrony Środowiska

Wskaźniki	Jednostka miary	Lata				Źródło informacji o wskaźnikach
		2016	2017	2018	2019	
OBSZAR INTERWENCJI I - ZADANIA O CHARAKTERZE SYSTEMOWYM						
Długość nowych odcinków dróg	km					Zarządcy dróg
Długość zmodernizowanych dróg	km					Zarządcy dróg
Gospodarstw ekologiczne posiadające certyfikat	szt. / ha					DODR
Ilość zakładów podlegających kontroli, które posiadały wdrożony system zarządzania środowiskowego ISO 14001	szt.					WIOŚ
OBSZAR INTERWENCJI II - POPRAWA JAKOŚCI ŚRODOWISKA						
Inwestycje z zakresu retencji wodnej, ochrony przeciwpowodziowej oraz ochrony przed skutkami suszy	km - przyrost długości koryt rzecznych, rowów o poprawionej przepustowości koryta					Urząd Marszałkowski, Powiat, Gminy, RZGW, DZMiUW, Spółki Wodne
Jakość cieków wodnych, udział wód pozaklasowych (wg oceny ogólnej)	% udziału w ogólnej ilości punktów pomiarowych					WIOŚ
Jakość wód podziemnych, udział wód o bardzo dobrej i dobrej jakości	% udziału w ogólnej ilości punktów monitoringu					WIOŚ
Wielkość emisji zanieczyszczeń pyłowych do powietrza z zakładów objętych sprawozdawczością GUS	Mg					WIOŚ, Urząd Statystyczny
Wielkość emisji zanieczyszczeń gazowych do powietrza z zakładów objętych sprawozdawczością GUS	Mg					WIOŚ, Urząd Statystyczny
Ilość instalacji wykorzystujących odnawialne źródła energii	szt.					Powiat, Gminy

Ilość punktów, na których stwierdzono przekroczenia poziomów dopuszczalnych hałasu	szt.					WIOŚ
Ilość punktów, na których stwierdzono przekroczenia wartości dopuszczalnych poziomów natężenia pola elektromagnetycznego	szt.					WIOŚ
Powierzchnia gruntów zdegradowanych i zdewastowanych wymagających rekultywacji	ha					Powiat, Gminy
Masa zinwentaryzowanych odpadów zawierających azbest	Mg					Powiat, Gminy
Czynne składowiska odpadów, na których unieszkodliwiane są odpady komunalne	ha					Gminy
OBSZAR INTERWENCJI III - RACJONALNE KORZYSTANIE Z ZASOBÓW NATURALNYCH						
Zużycie wody na potrzeby gospodarki narodowej i ludności	dam ³					GUS
Pobór wód podziemnych	dam ³					GUS
Pobór wód powierzchniowych	dam ³					GUS
Zużycie wody w gospodarstwach domowych na 1 mieszkańca	dam ³					GUS
Liczba komunalnych oczyszczalni ścieków	szt.					Urząd Marszałkowski, Powiat
Ludność korzystającej z oczyszczalni ścieków miejskich i wiejskich	%					GUS, Powiat, Gminy
Liczba stacji zlewnych	szt.					GUS, Powiat, Gminy
Długość czynnej sieci rozdzielczej	km					GUS, Powiat, Gminy
Ludność korzystająca z sieci wodociągowej	%					GUS, Powiat, Gminy
Długość czynnej sieci kanalizacyjnej	km					GUS, Powiat, Gminy
Ludność korzystająca z sieci kanalizacyjnej	%					GUS, Powiat, Gminy
Długość czynnej sieci gazowej	km					GUS, Powiat, Gminy
Ludność korzystająca z sieci gazowej	%					GUS, Powiat, Gminy
Zużycie energii elektrycznej na niskim napięciu	MWh					GUS, Powiat, Gminy

OBSZAR INTERWENCJI IV - OCHRONA PRZYRODY I KRAJOBRAZU						
Lesistość Powiatu (% ogólnej powierzchni Powiatu)	%					RDLP, Nadleśnictwa
Grunty leśne publiczne ogółem	ha					RDLP, Nadleśnictwa
Grunty leśne prywatne	ha					RDLP, Nadleśnictwa
Obszary prawnie chronione ogółem	ha					GDOŚ, RDOŚ
Obszarów Natura 2000	ha					GDOŚ, RDOŚ
Powierzchnia terenów objęta formami prawnej ochrony obszarowej	% ogólnej powierzchni Powiatu					GDOŚ, RDOŚ
OBSZAR INTERWENCJI V - KSZTAŁTOWANIA POSTAW EKOLOGICZNYCH						
Wydatki na działania związane z edukacją ekologiczną						Powiat, Gminy
OBSZAR INTERWENCJI VI - POPRAWA BEZPIECZEŃSTWA EKOLOGICZNEGO						
Ilość obiektów małej retencji	szt.					RZGW, Powiat, Gminy
Pożary lasów	szt.					RDLP, Nadleśnictwa
Powierzchnia pożarów lasów	ha					RDLP, Nadleśnictwa

Źródło: Analiza własna na podstawie Wojewódzkiego Programu Ochrony Środowiska Województwa Dolnośląskiego na lata 2014-2017 z perspektywą do 2021 roku.

3.5. Uzasadnienie wyboru przyjętego dokumentu w odniesieniu do rozpatrywanych rozwiązań alternatywnych

Program ochrony środowiska dla Powiatu Wrocławskiego jest dokumentem kształtującym długofalową Politykę Ochrony Środowiska. Przedstawione w nim zagadnienia ujęte zostały w sposób kompleksowy, z wyznaczeniem obszarów interwencji, celów krótko i długoterminowych, a także przyjęciem zadań z zakresu wszystkich sektorów ochrony środowiska. Wypełnienie zawartych celów i zadań przyczyni się do poprawy środowiska naturalnego i poziomu życia mieszkańców Powiatu.

Realizacja zdefiniowanych ekologicznych celów w powiązaniu z programem edukacji ekologicznej społeczeństwa powinno zapewnić Powiatowi rozwój zgodny z zasadami zrównoważonego rozwoju.

Przeprowadzona analiza oraz wynikająca z niej ocena zapisów Programu Ochrony Środowiska pozwala na stwierdzenie, że realizacja zapisów ww. dokumentu spowoduje poprawę stanu środowiska. Równolegle wpłynie ona na ograniczanie zużycia zasobów środowiskowych, przy jednoczesnym zachowaniu warunków do harmonijnego wzrostu gospodarczego pozwalającego na pokrycie potrzeb Powiatu Wrocławskiego i jego mieszkańców.

Zidentyfikowane problemy środowiskowe Powiatu Wrocławskiego poddano hierarchizacji w celu stratyfikacji priorytetów. Poszczególne zagadnienia przypisano do grup charakteryzujących się zbliżonym znaczeniem, biorąc pod uwagę szereg kryteriów w tym:

- ♦ skalę oddziaływania na zdrowie i życie ludzi;
- ♦ skalę oddziaływania na poszczególne komponenty środowiska;
- ♦ potencjalne oddziaływanie transgraniczne;
- ♦ dostępność zasobów;
- ♦ zobowiązania prawne;
- ♦ możliwości finansowania;
- ♦ zagadnienia wynikające z dokumentów strategicznych (szczebla wojewódzkiego i krajowego);
- ♦ charakterystykę i specyficzne uwarunkowania regionu.

Na podstawie informacji przedstawionych w Strategii Rozwoju Powiatu Wrocławskiego na lata 2012 - 2020 oraz w Wojewódzkim Program Ochrony Środowiska Województwa Dolnośląskiego na lata 2014-2017 z perspektywą do 2021 roku zidentyfikowano główne problemy środowiskowe wraz z określeniem ich priorytetu realizacji, które przedstawione w poniższej tabeli.

Tabela nr 2. Hierarchizacja zidentyfikowanych problemów środowiskowych w Powiecie

Problemy środowiskowe	Priorytet
Zasoby kopalin	
Konflikt pomiędzy potrzebą gospodarczego wykorzystania zasobów kopalin, a kwestią ochrony pozostałych zasobów przyrody, a także możliwość wystąpienia konfliktów społecznych na etapie planowania i realizacji	Priorytet III
Konieczność rekultywacji i zagospodarowania terenów powydobywczych.	Priorytet II
Niekoncesjonowana eksploatacja zasobów kopalin	Priorytet II

Gleby	
Zanieczyszczenie gleb zwłaszcza metalami ciężkimi	Priorytet III
Zakwaszenie gleb	Priorytet III
Erozja gleb	Priorytet III
Niewłaściwa gospodarka rolna	Priorytet II
Wody podziemne	
Punktowe zanieczyszczenia wód podziemnych	Priorytet I
Niewystarczający stopień skanalizowania miejscowości, głównie wiejskich, powiatu	Priorytet II
Brak szczegółowej ewidencji zbiorników bezodpływowych	Priorytet II
Nielegalne „dzikie wysypiska śmieci”	Priorytet I
Niewystarczające środki finansowe na prowadzenie dalszych modernizacji oczyszczalni ścieków oraz rozbudowy i budowy sieci wodno - kanalizacyjnych.	Priorytet I
Wody powierzchniowe	
Punktowe zanieczyszczenia wód powierzchniowych	Priorytet I
Retencja wodna	Priorytet I
Niedostateczne nakłady na systemową ochronę przed powodzią i suszą	Priorytet I
Powietrze atmosferyczne	
Ponadlokalność zagrożeń związanych z zanieczyszczeniem powietrza	Priorytet II
Zanieczyszczenia powietrza - niska emisja - słaba jakość wykorzystywanych surowców oraz spalanie odpadów	Priorytet I
Zanieczyszczenia powietrza - niska emisja - duża ilość źródeł niskoemisyjnych,	Priorytet I
Zanieczyszczenia powietrza - wzrost natężenia ruchu drogowego	Priorytet I

Klimat akustyczny	
Wzrost natężenia hałasu komunikacyjnego	Priorytet II
Wzrost natężenia hałasu przemysłowego	Priorytet II
Niewystarczający stopień monitoringu	Priorytet III
Pola elektromagnetyczne	
Zwiększenie generowania promieniowania elektromagnetycznego poprzez budowę nowych stacji nadawczych telewizyjnych, radiowych oraz bazowych telefonii komórkowej	Priorytet III
Ochrona przyrody	
Postępująca degradacja środowiska przyrodniczego w związku z rozwojem infrastruktury i budownictwa,	Priorytet II
Zanieczyszczenia poszczególnych komponentów środowiska	Priorytet II
Kłusownictwo	Priorytet III
Wypalania traw, pożary	Priorytet III
Odnawialne źródła energii	
Mała ilość instalacji wykorzystujących odnawialne źródła energii	Priorytet I
Poważne awarie	
Niedostateczna ochrona przed potencjalnymi skutkami awarii przemysłowych.	Priorytet III
Edukacja ekologiczna	
Niski stopień świadomości ekologicznej mieszkańców	Priorytet II

Źródło: Analiza własna

IV. BIBLIOGRAFIA

Obowiązujące akty prawne:

- ♦ Ustawa z dnia 27 kwietnia 2001 r. Prawo ochrony środowiska (Dz. U. z 2013 r., poz. 1232, z późn. zm.);
- ♦ Ustawa z dnia 11 lipca 2014r. o zmianie ustawy Prawo ochrony środowiska oraz niektórych innych ustaw (Dz. U. z 2014r., poz. 1101.);
- ♦ Ustawa z dnia 3 października 2008 r. o udostępnieniu informacji o środowisku i jego ochronie, udziale społeczeństwa w ochronie środowiska tj.(Dz. U. 2016, poz. 353).

V. SPIS TABEL

Tabela nr 1. Wskaźniki monitoringowe efektywności Programu Ochrony Środowiska..... 14

Tabela nr 2. Hierarchizacja zidentyfikowanych problemów środowiskowych w Powiecie 17

VI. SPIS ZAŁĄCZNIKÓW

- Załącznik nr 1 -

Pismo Regionalnego Dyrektora Ochrony Środowiska we Wrocławiu nr WSI.411.327.2015.JN z dnia 28 września 2015r. w sprawie uzgodnienia zakresu i stopnia szczegółowości informacji wymaganych w prognozie oddziaływania na środowisko dla projektu „Aktualizacji Programu Ochrony Środowiska dla Powiatu Wrocławskiego na lata 2015 - 2018 z uwzględnieniem perspektywy do roku 2022”.

- Załącznik nr 2 -

Pismo Dolnośląskiego Państwowego Wojewódzkiego Inspektora Sanitarnego we Wrocławiu nr ZNS.9011.3.1406.2015.DG z dnia 9 września 2015r. w sprawie uzgodnienia zakresu i stopnia szczegółowości informacji wymaganych w prognozie oddziaływania na środowisko dla projektu „Aktualizacji Programu Ochrony Środowiska dla Powiatu Wrocławskiego na lata 2015 - 2018 z uwzględnieniem perspektywy do roku 2022”.

- Załącznik nr 3 -

Pismo Regionalnego Dyrektora Ochrony Środowiska we Wrocławiu nr WSI.410.694.2015.KN z dnia 7 stycznia 2016r. w sprawie opinii dotyczącej projektu „Aktualizacji Programu Ochrony Środowiska dla Powiatu Wrocławskiego na lata 2015 - 2018 z uwzględnieniem perspektywy do roku 2022 wraz z prognozą oddziaływania na środowisko”.

- Załącznik nr 4 -

Pismo Dolnośląskiego Państwowego Wojewódzkiego Inspektora Sanitarnego we Wrocławiu nr ZNS.9011.3.1993.2015.DG z dnia 9 grudnia 2015r. w sprawie opinii dotyczącej projektu „Aktualizacji Programu Ochrony Środowiska dla Powiatu Wrocławskiego na lata 2015 - 2018 z uwzględnieniem perspektywy do roku 2022 wraz z prognozą oddziaływania na środowisko”.

- Załącznik nr 5 -

Uchwała nr 1905\16 Zarządu Województwa Dolnośląskiego z dnia 2 marca 2016r. w sprawie zaopiniowania aktualizacji „Programu Ochrony Środowiska dla Powiatu Wrocławskiego na lata 2016 - 2019 z uwzględnieniem perspektywy do roku 2023

- Załącznik nr 6 -

Pismo Regionalnego Dyrektora Ochrony Środowiska we Wrocławiu nr WSI.410.2012.2016.KM z dnia 12 maja 2016r. w sprawie opinii dotyczącej projektu „Aktualizacji Programu Ochrony Środowiska dla Powiatu Wrocławskiego na lata 2016 - 2019 z uwzględnieniem perspektywy do roku 2023 wraz z prognozą oddziaływania na środowisko”.

- Załącznik nr 7 -

Pismo Dolnośląskiego Państwowego Wojewódzkiego Inspektora Sanitarnego we Wrocławiu nr ZNS.9022.2.354.2016.DG z dnia 11 kwietnia 2016r. w sprawie opinii dotyczącej projektu „Aktualizacji Programu Ochrony Środowiska dla Powiatu Wrocławskiego na lata 2016 - 2019 z uwzględnieniem perspektywy do roku 2023 wraz z prognozą oddziaływania na środowisko”.