



---

***SPRAWOZDANIE Z REALIZACJI PROGRAMU  
WSPÓŁPRACY POWIATU WROCŁAWSKIEGO  
Z ORGANIZACJAMI POZARZĄDOWYMI I INNYMI  
PODMIOTAMI PROWADZĄCYMI DZIAŁALNOŚĆ  
POŻYTKU PUBLICZNEGO NA ROK 2015***

---

Wrocław, marzec 2016 r

## Spis treści

I.	WSTĘP .....	5
II.	FORMY WSPÓŁPRACY SAMORZĄDU Z ORGANIZACJAMI POZARZĄDOWYMI.....	9
1.	Wydział Edukacji, Kultury i Sportu .....	9
2.	Powiatowe Centrum Pomocy Rodzinie we Wrocławiu.....	22
3.	Wydział Promocji, Rozwoju i Współpracy Zagranicznej.....	42
3.1.	Wsparcie informacyjne organizacji pozarządowych .....	42
3.2.	Prowadzenie sprawozdawczości współpracy Powiatu Wrocławskiego z organizacjami pozarządowymi .....	43
3.3.	Młodzieżowy Sejmik Województwa Dolnośląskiego .....	44
4.	Zespół ds. Zarządzania Kryzysowego .....	44
5.	Wydział Organizacyjno- Prawny.....	45
5.1.	Sprawy związane z prowadzeniem nadzoru nad organizacjami pozarządowymi:.....	45
a.	Nadzór nad uczniowskimi klubami sportowymi oraz klubami.....	45
b.	Nadzór nad stowarzyszeniami zarejestrowanymi w Krajowym Rejestrze Sądowym: .....	46
c.	Nadzór nad fundacjami zarejestrowanymi w Krajowym Rejestrze Sądowym:.....	46
d.	Nadzór nad stowarzyszeniami zwykłymi:.....	46
5.2.	Ewidencja organizacji pozarządowych – 2015 r.....	47
5.3.	Zespół ds. współpracy z organizacjami pozarządowymi. ....	49
5.4.	Forum Organizacji Pozarządowych Powiatu Wrocławskiego, 30 czerwca 2015 r., Starostwo Powiatowe we Wrocławiu .....	50
5.5.	Otwarty Konkurs ofert - Bezpłatna Pomoc Prawna – 2015 r.:.....	52
6.	Wydział Ochrony Środowiska.....	58

## Spis tabel

Tabela I-1. Środki wydatkowane przez Powiat Wrocławski w ramach zlecenia zadań organizacjom pozarządowym .....	8
Tabela II-1. Zadania publiczne z zakresu kultury i sztuki w 2015 r. ....	11
Tabela II-2. Zadania publiczne z zakresu kultury fizycznej w 2015 r. ....	13
Tabela II-3. Projekty zrealizowane przez szkoły i placówki oświatowe w 2015 r. ....	21
Tabela II-4. Organizacje działające w obszarze pieczy zastępczej .....	23
Tabela II-5. Wysokość dotacji w 2015 r. dla poszczególnych typów placówek Domu Dziecka, .....	25
Tabela II-6. Organizacje z obszaru pomocy społecznej .....	27
Tabela II-7. Organizacje z obszaru pomocy osobom niepełnosprawnym .....	29
Tabela II-8. Współpraca finansowa i pozafinansowa z organizacjami pozarządowymi w 2015 r. ....	40
Tabela II-9. Placówka opiekuńczo-wychowawcza typu interwencyjnego - rok 2015 .....	40
Tabela II-10. Placówka opiekuńczo-wychowawcza typu socjalizacyjnego nr 1- rok 2015 .....	41
Tabela II-11. Placówka opiekuńczo-wychowawcza typu socjalizacyjnego nr 2- rok 2015 .....	42
Tabela II-12. Placówka opiekuńczo-wychowawcza typu specjalistyczno-terapeutyczna- rok 2015.....	42
Tabela II-13. Wsparcie informacyjne organizacji pozarządowych w 2014 i 2015 r. ....	43
Tabela II-14. Sprawozdania ze współpracy z organizacjami pozarządowymi w 2015 r. ....	44
Tabela II-15. Nadzór nad uczniowskimi klubami sportowymi oraz klubami sportowymi .....	45
Tabela II-16. Nadzór nad stowarzyszeniami zarejestrowanymi w Krajowym Rejestrze Sądowym.....	46
Tabela II-17. Nadzór nad fundacjami zarejestrowanymi w Krajowym Rejestrze Sądowym .....	46
Tabela II-18. Nadzór nad stowarzyszeniami zwykłymi .....	46
Tabela II-19. Ewidencja klubów sportowych działających w formie stowarzyszeń .....	47
Tabela II-20. Ewidencja uczniowskich klubów sportowych.....	48
Tabela II-21. Stowarzyszenia zarejestrowane w Krajowym Rejestrze Sądowym .....	48
Tabela II-22. Stowarzyszenia Zwykłe .....	48
Tabela II-23. Fundacje .....	49
Tabela II-24. Otwarty Konkurs ofert - Bezpłatna Pomoc Prawna.....	52
Tabela II-25. Otwarty Konkurs ofert - Bezpłatna Pomoc Prawna, podejmowane czynności .....	54

Tabela II-26. Punkt w Długołęce.....	55
Tabela II-27. Punkt w Kątach Wrocławskich.....	56
Tabela II-28. Punkt w Sobótce.....	56
Tabela II-29. Wybrane organizacje pozarządowe .....	56

## **Spis wykresów**

Wykres 1. Ilość organizacji pozarządowych, nad którymi nadzór sprawuje Starosta Powiatu Wrocławskiego .....	47
---	----

## **Spis ilustracji**

Ilustracja 1. Plakat informacyjny – punkty udzielania nieodpłatnej pomocy prawnej w Powiecie Wrocławskim .....	57
Ilustracja 2. Ulotka informacyjna –punkty udzielania nieodpłatnej pomocy prawnej w Powiecie Wrocławskim – strona 1.....	57
Ilustracja 3. Ulotka informacyjna – uprawnione osoby oraz formy uzyskania nieodpłatnej pomocy prawnej – strona 2 .....	58

## I. WSTĘP

Powiat wykonuje określone ustawami zadania publiczne o charakterze ponadgminnym zawarte w art. 4 ustawy z dnia 5 czerwca 1998 r. o samorządzie powiatowym. Część zadań przypisanych kompetencyjnie, jako zadania powiatu realizowanych jest we współpracy z organizacjami pozarządowymi oraz innymi podmiotami, o których mowa w art. 3 ust. 3 ustawy z dnia 24 kwietnia 2003 r. o działalności pożytku publicznego i o wolontariacie. Prowadzenie przez samorząd powiatowy działalności we współpracy z organizacjami pozarządowymi oraz podmiotami jest realizacją konstytucyjnej zasady pomocniczości. Priorytetem Powiatu Wrocławskiego jest jak najlepsze zaspokajanie zbiorowych potrzeb wspólnoty, którą tworzą jego mieszkańcy. Aktywna współpraca z organizacjami pozarządowymi i liderami środowisk lokalnych jest jednym z elementów efektywnego kierowania powiatem. Działalność organizacji pozarządowych znacząco wpływa na rozwój powiatu i jakość życia jego mieszkańców.

Wyrazem dążenia Powiatu Wrocławskiego do szerokiej współpracy z organizacjami pozarządowymi oraz innymi podmiotami są roczne programy współpracy z organizacjami pozarządowymi. W 2014 r. władze powiatu uchwaliły „Program Współpracy Powiatu Wrocławskiego z organizacjami pozarządowymi i innymi podmiotami prowadzącymi działalność pożytku publicznego na rok **2015**”. Program reguluje współpracę pomiędzy Powiatem Wrocławskim a organizacjami pozarządowymi i podmiotami, o których mowa w art. 3 ust. 3 ustawy o działalności pożytku publicznego i o wolontariacie, określając zakres oraz formy tej współpracy.

Główne cele Programu to: rozwój społeczeństwa obywatelskiego poprzez umacnianie partnerstwa społeczno-publicznego w powiecie, poprawa, jakości życia poprzez pełniejsze zaspokojenie potrzeb mieszkańców powiatu, zapewnienie warunków do zwiększenia aktywności społecznej mieszkańców powiatu, zwiększenie udziału mieszkańców w rozwiązywaniu lokalnych problemów, wzmocnienie potencjału organizacji oraz rozwój wolontariatu, a także promowanie i wzmocnianie postaw obywatelskich.

Współpraca Powiatu z organizacjami odbywa się na zasadach pomocniczości, suwerenności stron, partnerstwa, efektywności, uczciwej konkurencji oraz jawności i może przyjmować następujące formy:

- Zlecenia realizacji zadań publicznych na zasadach określonych w ustawie,
- Wzajemne informowanie się o planowanych kierunkach działalności i współdziałanie w celu zharmonizowania tych kierunków,
- Konsultowanie projektów aktów normatywnych w dziedzinach dotyczących działalności statutowej organizacji,
- Konsultowanie projektów aktów normatywnych dotyczących sfery zadań publicznych, o której mowa w art. 4 ustawy, z radą działalności pożytku publicznego, w przypadku jej utworzenia,
- Tworzenia wspólnych zespołów o charakterze doradczym i inicjatywnym, złożonych z przedstawicieli organizacji i przedstawicieli Powiatu,
- Umowy o wykonanie inicjatywy lokalnej na zasadach określonych w ustawie,

- Umów partnerstwa określonych w ustawie z dnia 6 grudnia 2006 r. o zasadach prowadzenia polityki rozwoju (Dz.U. z 2009 r., Nr 84, poz. 712 z późn. Zm.),
- Współdziałanie w pozyskiwaniu środków finansowych z innych źródeł, w szczególności z funduszy Unii Europejskiej,
- Pomoc w nawiązywaniu kontaktów międzynarodowych,
- Pomoc lub współdziałanie w przygotowaniu spotkań, szkoleń i konferencji (np. poprzez nieodpłatne udostępnienie sal konferencyjnych, sprzętu audiowizualnego, itp.),
- Promocja działalności organizacji w lokalnej prasie oraz na stronie internetowej Powiatu Wrocławskiego.

Zakres współpracy Powiatu Wrocławskiego z organizacjami pozarządowymi i innymi podmiotami prowadzącymi działalność pożytku publicznego w **2015** roku obejmował w szczególności zagadnienia z obszaru:

Pomocy społecznej, systemu pieczy zastępczej i wsparcia dla osób niepełnosprawnych, w szczególności:

- Prowadzenie mieszkań chronionych,
- Zapewnienie opieki i wychowania dzieciom całkowicie lub częściowo pozbawionym opieki rodzicielskiej,
- Wspieranie i inicjowanie działań z zakresu rehabilitacji zawodowej i społecznej na rzecz aktywizacji osób niepełnosprawnych i ich rodzin,
- Podejmowanie działań przeciwdziałających wykluczeniu społecznemu,

Kultury, sztuki, ochrony dóbr kultury i dziedzictwa narodowego, w szczególności:

- Edukacja kulturalna i wychowanie przez sztukę dzieci i młodzieży,
- Organizacja przedsięwzięć mających na celu upowszechnienie i ochronę dóbr kultury oraz tradycji regionalnych i patriotycznych, a także promujących walory Powiatu,
- Organizacja przedsięwzięć integrujących artystów profesjonalnych i amatorów działających na terenie Powiatu Wrocławskiego,
- Organizacja wydarzeń kulturalnych na terenie Powiatu;

Wspierania i upowszechniania kultury fizycznej i sportu, w szczególności:

- Organizacja imprez sportowych o charakterze mistrzostw Powiatu w różnych dyscyplinach sportowych i rekreacyjnych,
- Organizacja imprez sportowych o zasięgu powiatowym promujących Powiat oraz popularyzujących zdrowy styl życia;

Ekologii i ochrony zwierząt oraz ochrony dziedzictwa przyrodniczego, w szczególności:

- Edukacja ekologiczna,
- Propagowanie zachowań proekologicznych i zasad zrównoważonego rozwoju;

Porządku i bezpieczeństwa publicznego;

Ratownictwa i ochrony ludności, w szczególności:

- Wspieranie edukacji w zakresie walki z pożarami, ratownictwa medycznego;
- Podnoszenie wiedzy i kwalifikacji ochotniczych straży pożarnych.

Wspierania wolontariatu, jako pożądanej formy aktywności mieszkańców

W roku **2015 r.** Powiat Wrocławski wydatkował środki finansowe na zlecenie zadań organizacjom pozarządowym w ramach swojego budżetu w wysokości **219 571,11 zł**. Kwota ta obejmuje wydatki poniesione przez Wydział Edukacji, Kultury i Sportu (**144 071,17 zł**), Wydział Ochrony Środowiska (**39 129,00 zł**) oraz Powiatowe Centrum Pomocy Rodzinie we Wrocławiu (**36 370,94 zł**).

Ponadto Powiat w **2015 r.** wydatkował łączną kwotę w wysokości **2 012 447,89 zł**, obejmującą wydatki poniesione przez Zespół Zarządzania Kryzysowego (**39 677,00 zł**, w tym: zakup nagród związanych z powiatowymi eliminacjami Ogólnopolskiego Turnieju Wiedzy Pożarniczej pod hasłem „Młodzież Zapobiega Pożarom”, zakup nagród związanych z organizacją powiatowych zawodów sportowo – pożarniczych dla jednostek OSP z terenu Powiatu Wrocławskiego, a także koszty związane z organizacją szkolenia dla druhów z jednostek OSP z terenu powiatu wrocławskiego z problematyki „Obsługi pił spalinowych podczas wycinki wiatrołomów”) oraz koszty poniesione przez Powiatowe Centrum Pomocy Rodzinie we Wrocławiu (**1 964 330,89 zł**, w tym: koszty związane z działalnością Domu Dziecka w Kątach Wrocławskich, związane z funkcjonowaniem Mieszkania Chronionego w Kątach Wrocławskich oraz związane z działalnością Warsztatu Terapii Zajęciowej w Małkowicach).

Dodatkowo, w roku sprawozdawczym część dotacji dzielono również w trybie art. 19 a ustawy z dnia 24 kwietnia 2003 r. o działalności pożytku publicznego i o wolontariacie (Dz. U. z 2014 r. poz. 1118, 1138 i 1146) na kwotę **8 440 zł**.

Środki wydatkowane przez Powiat Wrocławski w ramach zlecenia zadań organizacjom pozarządowym:

	<b>2014</b>	<b>2015</b>
<b>Zadania z zakresu kultury i sztuki oraz kultury fizycznej</b>	<b>166 206,86 zł</b>	<b>144 077,17 zł</b>
<b>Zadania z zakresu edukacji ekologicznej</b>	<b>10 000,00 zł</b>	<b>39 129,00 zł</b>
<b>Zadania z zakresu sportu, kultury, rekreacji i turystyki osób niepełnosprawnych</b>	<b>46 331,13 zł</b>	<b>36 370,94 zł</b>

Zadanie z zakresu prowadzenia domu dziecka im. Św. Mikołaja Caritas Archidiecezji Wrocławskiej	1 839 299,85 zł	1 834 249,89 zł
Zadanie z zakresu „Mieszkanie Chronione” w Katach Wrocławskich	7 627,14 zł	31 441,00 zł
Zadanie z zakresu; „Warsztaty Terapii Zajęciowej” w Małkowicach	98 640,00 zł	98 640,00 zł
<b>Razem</b>	<b>2 168 104,98 zł</b>	<b>2 183 908,00 zł</b>

Tabela I-1. Środki wydatkowane przez Powiat Wrocławski w ramach zlecenia zadań organizacjom pozarządowym



## II. FORMY WSPÓŁPRACY SAMORZĄDU Z ORGANIZACJAMI POZARZĄDOWYMI

### 1. Wydział Edukacji, Kultury i Sportu

Wydział Edukacji, Kultury i Sportu w roku sprawozdawczym realizował zadania związane ze współpracą z organizacjami pozarządowymi w szczególności w oparciu o następujące przepisy prawa:

- ustawę z dnia 5 czerwca 1998 r. o samorządzie powiatowym (tj. Dz. U. z 2015 r. poz. 1445 z późn. zm.);
- ustawę z dnia 24 kwietnia 2003 r. o działalności pożytku publicznego i o wolontariacie (t.j. Dz. U. z 2014 r. poz. 1118 z późn. zm.);
- uchwałę Nr XXVIII/240/14 Rady Powiatu Wrocławskiego z dnia 9 września 2014 r. w sprawie uchwalenia Programu Współpracy Powiatu Wrocławskiego z organizacjami pozarządowymi i innymi podmiotami prowadzącymi działalność pożytku publicznego na rok **2015**.

W **2015** r. Wydział podejmował aktywne działania w celu realizacji zadań określonych w priorytetowych obszarach współpracy Powiatu z organizacjami pozarządowymi, dotyczących kultury i sztuki oraz kultury fizycznej, w szczególności poprzez zlecenie organizacjom pozarządowym oraz podmiotom wymienionym w art. 3 ust. 3 ustawy o działalności pożytku publicznego (...) realizacji zadań publicznych. Prowadzona przez Powiat Wrocławski działalność we współpracy z organizacjami pozarządowymi odbywała się na zasadach pomocniczości, suwerenności stron, partnerstwa, efektywności, uczciwej konkurencji i jawności.

W dniu 18 grudnia 2014 r. Zarząd Powiatu Wrocławskiego ogłosił otwarty konkurs ofert na powierzenie/wsparcie realizacji zadań publicznych w **2015** r. z zakresu kultury i sztuki oraz kultury fizycznej. Środki finansowe przeznaczone na ten cel wyniosły **175 000 zł**.

Do konkursu przystąpiło **37** organizacji pozarządowych. Po wcześniejszej analizie formalnej i merytorycznej ofert oraz zaopiniowaniu ich przez komisję konkursową, Zarząd Powiatu Wrocławskiego w oparciu o kryteria określone w ustawie o działalności pożytku publicznego i o wolontariacie oraz zawarte w ogłoszeniu o otwartym konkursie ofert, dokonał wyboru najkorzystniejszych ofert i zdecydował o przyznaniu dotacji **21 organizacjom pozarządowym** na realizację **23 zadań**. Zawarto tym samym **23 umowy** o wsparcie realizacji zadań publicznych. Poniżej zamieszczono zestawienie zawierające wykaz organizacji pozarządowych, zadań, terminów ich realizacji, wysokość przyznanych oraz rozliczonych dotacji w otwartym konkursie ofert w **2015** r.

Poniżej zamieszczono zestawienie zadań, z zakresu kultury i sztuki w 2015 r.:

l.p.	Nazwa organizacji	Adres siedziby	Nazwa zadania publicznego	Przyznana kwota dotacji (zł)	Wykorzysta na i rozliczona kwota dotacji (zł)
1.	Stowarzyszenie Wspierania Inicjatyw Lokalnych AS	ul. Św. Jakuba 3 55-050 Sobótka	X Edycja "Wokół sceny"	5 675,00	5 675,00
2.	Stowarzyszenie ARTEO	ul. Zwycięstwa 19-21/4a 55-080 Kąty Wrocławskie	Mini Bitwy Taneczne "Kids Battle"	5 400,00	3 582,14
3.	Stowarzyszenie "Ślężanie - Lokalna Grupa Działania"	ul. Kościuszki 7/9 55-050 Sobótka	IX Festiwal Rzemiosł, Rękodzieła i Produktu Lokalnego	6 000,00	2 581,88
4.	Towarzystwo Miłośników Kultury Kresowej	ul. Legnicka 65 54-206 Wrocław	V Międzynarodowe Spotkanie Wołynian i Miłośników Ziemi Wołyńskiej	12 400,00	12 400,00
5.	Towarzystwo Muzyczno-Wokalne "Sobótczańska Biesiada"	ul. Kościuszki 23 55-050 Sobótka	"Biesiada z Sobótczańską Biesiadą"	5 000,00	5 000,00
6.	Stowarzyszenie "Krzyś"	ul. Zwycięstwa 23 55-080 Kąty Wrocławskie	Warsztaty "Polskie tradycje ludowe związane z obchodzeniem Świąt Bożego Narodzenia oraz Andrzejek" dla mieszkańców Powiatu Wrocławskiego	3 670,00	3 670,00

7.	Stowarzyszenie Podróżników TUITAM	ul. Lipowa 47 55-040 Kobierzyce	"Atrakcje Powiatu Wrocławskiego - przewodnik rodzinny"	18 650,00	18 650,00
łącznie:				56 795,00	51 559,02

Tabela II-1. Zadania publiczne z zakresu kultury i sztuki w 2015 r.

Poniżej zamieszczono zestawienie zadań, z zakresu kultury fizycznej w 2015 r.:

l.p.	Nazwa oferenta	Adres siedziby	Nazwa zadania publicznego	Przyznana kwota dotacji (zł)	Wykorzystana i rozliczona kwota dotacji (zł)
1.	Uczniowski Klub Sportowy TYGRYSY	ul. Różana 1 Smolec 55-080 Kąty Wrocławskie	Międzynarodowe Otwarte Mistrzostwa Powiatu Wrocławskiego w zapasach dla dzieci i młodzieży	6 000,00	6 000,00
2.	Stowarzyszenie Pro - Run Wrocław	ul. Jana Władysława Dawida 26/9 50-527 Wrocław - Huby	Grand Prix Powiatu Wrocławskiego biegów na 10 km	6 000,00	5 705,33
3.	Uczniowski Klub Sportowy Dojo Sobótka	ul. Świdnicka 20 A 55-050 Sobótka	V Ślązańskie Mistrzostwa Judo Dzieci i Młodzieży Powiatu Wrocławskiego	5 000,00	4 951,26
4.	Uczniowski Klub Piłkarski OLIMPIAKOS Żerniki Wrocławskie	ul. Kolejowa 21 A 55-010 Żerniki Wrocławskie	Turnieje piłkarskie "Piłka łączy drużyny Powiatu Wrocławskiego"	4 590,00	4 511,10
5.	Międzyszkolny Klub Sportowy "Juvenia"	ul. Borowska 1-3 50-529 Wrocław	Mistrzostwa Polski Młodzieży w Judo	5 000,00	5 000,00

	Wrocław				
6.	Uczniowski Klub Sportowy "ZIBI"	ul. Wrocławska 55a 55-065 Jordanów Śląski	Imprezy o charakterze jednorazowym o zasięgu powiatowym	3 450,00	3 450,00
7.	Związek Harcerstwa Polskiego - Chorągiew Dolnośląska Hufiec w Kątach Wrocławskich	ul. Zwycięstwa 1 55-080 Kąty Wrocławskie	Ścieżkami zdrowia	10 710,30	10 710,29
8.	Stowarzyszenie Wspierania Inicjatyw Lokalnych As	ul. Św. Jakuba 3 55-050 Sobótka	AS Turystyki Ślęzańskiej - XI Turystyczny Piknik w Zamku Górka w Sobótce	2 000,00	2 000,00
9.	Stowarzyszenie na rzecz rozwoju kultury fizycznej wśród dzieci i młodzieży w Długołęce "START"	ul. Słoneczna 39 55-090 Długołęka	X Piknik Lekkoatletyczny	3 000,00	3 000,00
10	Klub Sportowy "Ślęza" MTB Sobótka Team	ul. Chopina 92 55-050 Sobótka	XXVIII Międzynarodowy Wyścig Kolarski "Ślęzański Mnich" Ogólnopolskie Otwarcie Sezonu Kolarskiego 2015, XXII Memoriał Romana Ręgorowicza	4 000,00	4 000,00
11	Klub Sportowy "Ślęza" MTB Sobótka Team	ul. Chopina 92 55-050 Sobótka	Organizacja Mistrzostw Polski w Kolarstwie Szosowym Sobótka 2015 w kategorii Junior, Orlik, Elita	6 000,00	5 750,17

12	Dolnośląskie Wodne Ochotnicze Pogotowie Ratunkowe we Wrocławiu	ul. Na Grobli 40- 44  50-421 Wrocław	Bezpieczna Aktywność Fizyczna nad Wodą	10 000,00	10 000,00
13	Klub Piłki Ręcznej Gminy Kobierzyce	ul. Parkowa 7  55-040 Kobierzyce	Organizacja szkolenia sportowego, organizacja i udział w rywalizacji sportowej zgodnie z kalendarzem imprez dla dzieci, młodzieży prowadzonej przez Dolnośląski Związek Piłki Ręcznej oraz Związek Piłki Ręcznej w Polsce dziewcząt uprawiających piłkę ręczną w klubie Piłki Ręcznej w Kobierzycach	9 000,00	9 000,00
14	Uczniowski Klub Sportowy przy Szkołe Podstawowej nr 2 w Sobótce	ul. Marii Skłodowskiej - Curie 19  55-050 Sobótka	Wspieranie organizacji szkolenia sportowego dzieci i młodzieży w klubach sportowych osiągających wysokie wyniki na poziomie wojewódzkim i ogólnopolskim	3 000,00	3 000,00
15	Stowarzyszenie Klub Sportowy Matchpoint	Ślęza ul. Szyszkowa 6  55-040 Kobierzyce	Organizacja szkolenia sportowego dzieci i młodzieży w dyscyplinie badminton w miejscowości Ślęza	2 000,00	2 000,00
16	Miejski Ludowy Klub Sportowy Zachód Sobótka	ul. Marii Skłodowskiej Curie 11  55-050 Sobótka	Szkolenie w piłce nożnej "MKS Zachód Sobótka - Młodzik, Orlik i Żak"	5 000,00	5 000,00
łącznie				84 750,30	84 078,15

Tabela II-2. Zadania publiczne z zakresu kultury fizycznej w 2015 r.

Wszystkie techniczne czynności związane z realizacją powyższych działań były realizowane przez Wydziału Edukacji, Kultury i Sportu. Złożyły się na nie:

- Ogłoszenie otwartego konkursu ofert na powierzenie/wsparcie realizacji zadań publicznych,
- Przygotowanie materiałów w oparciu o złożone oferty na posiedzenie komisji konkursowej powołanej w celu ich zaopiniowania,
- Obsługa komisji konkursowej,
- Przygotowanie dokumentacji z posiedzenia komisji konkursowej celem przedłożenia jej na posiedzeniu Zarządu,
- Przygotowanie umów o udzielenie dotacji,
- Rozliczanie częściowych/końcowych sprawozdań w trakcie/po wykonaniu zadania publicznego,
- Kontrola realizacji zadania publicznego - każde sprawozdanie podlegało analizie pod względem zgodności ze złożoną wcześniej ofertą oraz zawartą umową o dotację. Wszystkie organizacje pozarządowe, którym Powiat Wrocławski przekazał dotacje na realizację zadań publicznych, zostały zobowiązane do przedłożenia faktur (rachunków) potwierdzających poniesienie wydatków, w celu skontrolowania prawidłowości wykorzystania środków publicznych otrzymanych na realizację zadań. Dokonano również kontroli w miejscu realizacji zadań dotowanych przez Powiat.

W rezultacie z kwoty **149 985,30** zł przekazanych na realizację zadań publicznych z zakresu kultury i sztuki oraz kultury fizycznej w **2015** r. (w tym: **141 545,30** w ramach konkursu ofert oraz **8 440** zł przekazanych w trybie **19a**) organizacje pozarządowe wykorzystały i właściwie rozliczyły łącznie **144 077,17** zł (w tym: **135 637,17** zł w ramach konkursu ofert oraz **8 440** zł przekazanych w trybie 19 a). Różnica między kwotą przyznanej dotacji, a kwotą dotacji wykorzystanej wynika ze zwrotów jej niewykorzystanej części przez organizacje, wykorzystaniem jej niezgodnie z przeznaczeniem lub pobraniem w nadmiernej wysokości.

Realizacja ww. działań wiązała się z potrzebą konsultacji, rozmów telefonicznych i porad oraz spotkań z organizacjami pozarządowymi, w czym bezpośrednio i aktywnie uczestniczyli pracownicy wydziału.

W roku sprawozdawczym we współpracy z organizacjami pozarządowymi zaangażowane były również szkoły i placówki oświatowe Powiatu Wrocławskiego. Zamieszczone poniżej zestawienie przedstawia wykaz organizacji oraz rodzaje projektów zrealizowanych wspólnie z nimi w roku **2015**.

Zamieszczone poniżej zestawienie przedstawia wykaz organizacji oraz rodzaje projektów zrealizowanych wspólnie z organizacjami w roku **2015**.

Lp.	Nazwa placówki oświatowej	Nazwa organizacji pozarządowej, podmiotu	Realizowane projekty/działania	Cel/ przedmiot projektu
1.	Specjalny Ośrodek Szkolno – Wychowawczy w Kątach Wrocławskich	Stowarzyszenie „Pomocna Dłoń” w Kątach Wrocławskich	Pociąg Przyjaźni: <ul style="list-style-type: none"> <li>• Warsztaty czerpania papieru</li> <li>• Warsztaty plastyczne – tworzenie obrazów z jesiennych darów przyrody</li> <li>• Wycieczka do Fabryki Ozdób Choinkowych „Vitbis” w Złotorzy + warsztaty dekoracji bombek</li> <li>• Wigilia</li> </ul>	<ul style="list-style-type: none"> <li>• Popularyzowanie właściwego traktowania osób z niepełnosprawnością intelektualną i sprzężoną w środowisku lokalnym,</li> <li>• Integracja dzieci i młodzieży poprzez wspólną zabawę i twórczość.</li> </ul>
			Wokół kultury: <ul style="list-style-type: none"> <li>• Teatr,</li> <li>• Muzyka,</li> <li>• Ceramika</li> </ul>	<ul style="list-style-type: none"> <li>• Popularyzowanie wśród osób z niepełnosprawnością intelektualną i sprzężoną aktywności z kręgu kultury i sztuki,</li> <li>• Integracja dzieci i młodzieży poprzez wspólną zabawę i twórczość,</li> <li>• Terapeutyczny wpływ zajęć artystycznych na osoby niepełnosprawne.</li> </ul>
			Zajęcia terapeutyczne: <ul style="list-style-type: none"> <li>• Artterapia</li> <li>• Dogoterapia</li> <li>• Muzykoterapia</li> <li>• Ceramika</li> </ul>	<ul style="list-style-type: none"> <li>• Terapeutyczny wpływ zajęć artystycznych na osoby niepełnosprawne,</li> <li>• Rozbudzanie zainteresowań artystycznych,</li> <li>• Usprawnianie manualne i ruchowe,</li> <li>• Wzrost pozytywnej motywacji,</li> </ul>

				<ul style="list-style-type: none"> <li>• Wyrażanie swoich emocji,</li> <li>• Odreagowywanie napięć psycho – fizycznych, <ul style="list-style-type: none"> <li>• Wyciszanie się i zmniejszanie poczucia lęku i niepokoju,</li> <li>• Integracja sensomotoryczna,</li> </ul> </li> <li>• Rozwijanie i usprawnianie koordynacji słuchowo-wzrokowo-ruchowej.</li> </ul>
2.	Powiatowy Zespół Szkół nr 1 w Krzyżowicach	Fundacja „Na Ratunek Dzieciom z Chorobą Nowotworową”	„Akcja Nakrętka”	Zbiórka nakrętek wśród uczniów i pracowników szkoły, które następnie przekazano fundacji. Ze sprzedanych nakrętek pozyskano środki finansowe.
		Fundacja Wrocławskie Hospicjum dla Dzieci	„Pola nadziei 2015”	Wysadzenie i pielęgnowanie w ogrodzie szkolnym otrzymanych od Fundacji cebulek żonkili. Wyhodowane kwiaty zostały przekazane funkcji, która za ich sprzedaż pozyskała środki finansowane.
		Związku Sybiraków III Rzeczypospolitej Polskiej we Wrocławiu	„Mogile pradiada ocal od zapomnienia”	Coroczna akcja mająca na celu zbiórkę pieniędzy wśród uczniów i pracowników szkoły. Zebrane środki zostały przekazane bezpośrednio Związkowi Sybiraków III Rzeczypospolitej na ratowanie polskich nekropolii pozostawionych za wschodnią granicą.
		Fundacja Miasto Dzieci	Topacz Miasto dzieci 2014	Współpraca a zakresie wychowania dzieci i młodzieży, rozwijania w nich przedsiębiorczości, przybliżania zagadnień związanych z rynkiem pracy oraz organizacji czasu wolnego



3.	Młodzieżowy Ośrodek Wychowawczy w Sobótce	Stowarzyszenie „ŚLĘŻANIE” - Lokalna Grupa Działania (LGD)	Projekt edukacyjny „Edukacja przyrodnicza młodzieży z obszaru ślężanie”	Udział w plenerowych warsztatach, z różnym rodzajem aktywności ekologicznej, których miejscem była siedziba i otoczenie Schroniska PTTK „Pod Wieżycą.
		Fundacja „CARITAS” Oddział w Sobótce	Coroczne projekty przedsięwzięte „Niesiemy pomoc innym”	Wykonanie stroików wielkanocnych i bożonarodzeniowych - przekazanie ich w ramach wolontariatu na potrzeby rodzin będących pod opieką Caritas Oddział w Sobótce;
		Stowarzyszenie Integracji Aktywności Artystycznej dzieci i Młodzieży Niepełnosprawnej „Motyl”	Projekt artystyczny „GALERION” organizowany wraz z Urzędem Marszałkowskim Województwa Dolnośląskiego	Udział w Dolnośląskim Przeglądzie Twórczości Osób Niepełnosprawnych „Galerion” w kategorii: taniec
		Towarzystwo Ślężańskie:  I Pułk Strzelców Konnych im. Ks. Józefa Poniatowskiego z Sobótki	Obchody świąt narodowych, akcji i uroczystości patriotycznych	<ul style="list-style-type: none"> <li>• Udział w ogólnopolskiej akcji NARODOWE CZYTANIE „Lalka” Bolesława Prusa: propagowanie czytelnictwa i popularyzowanie książki, jako źródła wiedzy i relaksu w czasie wolnym;</li> <li>• Zorganizowanie żywej lekcji historii w ramach obchodów w placówce ŚWIĘTA ODZYSKANIA PRZEZ POLSKĘ NIEPODLEGŁOŚCI.</li> </ul>

		<p>Stowarzyszenie Wspierania Inicjatyw Lokalnych „AS”</p>	<p>Coroczny integracyjny przegląd artystyczny „WOKÓŁ SCENY”</p>	<ul style="list-style-type: none"> <li>• Zorganizowanie cyklicznej imprezy środowiskowej - z udziałem zaproszonych placówek z gminy i miasta Sobótka; w imprezie, co roku gośćmi specjalnymi są dzieci niepełnosprawne. Impreza ma charakter przeglądu form artystycznych;</li> <li>• Integracja środowiska wokół zorganizowania imprezy;</li> <li>• Integracja z dziećmi niepełnosprawnymi przy wręczaniu upominków i słodkim poczęstunku.</li> </ul>
		<p>Klub Biegacza „Sobótka”</p>	<ul style="list-style-type: none"> <li>• Edycja biegu w ramach akcji: „POLSKA BIEGA”</li> <li>• „JESIENNY BIEG PRZEŁAJOWY”</li> <li>• „WIOSENNY BIEG PRZEŁAJOWY”</li> <li>• Spotkania z wielkimi ludźmi sportu</li> <li>• Sobótczańska dziesiątka</li> </ul>	<ul style="list-style-type: none"> <li>• Popularyzacja biegania, jako najzdrowszej i najtańszej formy spędzania wolnego czasu, integracja środowiska;</li> <li>• Integracja ze środowiskiem lokalnym wokół wspólnej inicjatywy, jaką jest zorganizowanie cyklu imprez biegowych; <ul style="list-style-type: none"> <li>• Spotkanie z maratończykiem, p. Henrykiem Załęskim – „Biegajmy Razem”,</li> <li>• Spotkanie z Mistrzem Europy z 2014 roku w biegu na 800 m, p. Adamem Kszczotem -Siła autorytetu”.</li> <li>• Pomoc naszych wychowanków przy organizacji biegów w ramach wolontariatu.</li> </ul> </li> </ul>

		Stowarzyszenie Klub Ludzi Gór „MNICH”	Spotkania z uczestnikami wypraw podróżniczych na różne kontynenty	<ul style="list-style-type: none"> <li>• Spotkanie z p. Szymonem Majewskim- Podróż po Ameryce Środkowej i Południowej. Śladami Tony Halika.</li> </ul>
		Fundacja WWF Polska	Zbieranie pieniędzy na ratowanie rysiów, wilków i niedźwiedzi	<ul style="list-style-type: none"> <li>• Propagowanie haseł ochrony przyrody</li> <li>• Zbieranie pieniędzy na ratowanie ginących gatunków i wpłaty na konto fundacji</li> </ul>
		Fundacja CHOREIA W Krysztalowicach	Projekt” Bliżej przyrody Dolnego Śląska”  Współpraca przy przygotowaniu programu Noc Sobótkowa na obchody Nocy Świętojańskiej w Gminie Sobótka	<p>Warsztaty plastyczne” Motywy natury w zdobnictwie bożonarodzeniowym”</p> <p>Udział wychowanek w podsumowaniu projektu „Bliżej przyrody Dolnego Śląska” służący integracji ze środowiskiem, socjalizacja naszych wychowanek w naturalnym środowisku.</p> <p>Występ grupy tanecznej na obchodach Nocy świętojańskiej.</p>
4.	Zespół Szkół Specjalnych przy ZOL w Wierzbicach	Fundacja WBK Banku Zachodniego - program grantowy w ogólnopolskim konkursie otwartym Bank Dziecięcych Uśmiechów.	Projekt: "Muzyka i ruch. Odkrywam siebie";	<p>Cele projektu:</p> <ul style="list-style-type: none"> <li>• Nauka otwartości, spontaniczności i odwagi,</li> <li>• Poprawa koncentracji uwagi,</li> <li>• Pogłębianie szacunku dla innych,</li> <li>• Nauka współpracy w grupie,</li> <li>• Nauka empatii i wrażliwości,</li> <li>• Nauka wyrażania emocji ruchem,</li> <li>• Poznawanie nowej muzyki.</li> </ul>

		Fundacja dla Porozumienia Polsko-Niemieckiego w Krzyżowej"	Projekt: "Muzyka i ruch. Odkrywam siebie";	Dwudniowe warsztaty arteterapii w Krzyżowej dla 10 uczniów w ramach realizacji projektu nr1;  Ze środków pokryto pobyt wolontariuszy przy realizacji projektu w Krzyżowej, wynajem sal warsztatowych;
		Fundacja PKO Banku Polskiego	Projekt: "Ćwiczenia z muzyką";	Z pozyskanych środków dokonano zakupu instrumentów perkusyjnych do muzyki oraz sprzętu sportowego- do realizacji celów szczegółowych projektu.  Cele projektu sprowadzają się przede wszystkim do: <ul style="list-style-type: none"> <li>• Kształtowania koordynacji ruchowej w takt muzyki,</li> <li>• Uatrakcyjniania zajęć lekcyjnych, <ul style="list-style-type: none"> <li>• Integracji w grupie, nabywania umiejętności organizowania działań w zespole,</li> </ul> </li> <li>• Zwiększania motywacji i koncentracji uczniów w trakcie realizowanych zajęć,</li> <li>• Wdrażania do regularnego uprawiania ćwiczeń ruchowych, <ul style="list-style-type: none"> <li>• Przełamywania kompleksów i lęków,</li> </ul> </li> <li>• Wyciszania nadmiernie ruchliwych uczniów.</li> </ul>
		Fundacja Pomóżmy Dzieciom Niepełnosprawnym w Wierzbicach	Projekt "Kulturalne i sportowe życie niepełnosprawnych dzieci z ośrodka w Wierzbicach"	<ul style="list-style-type: none"> <li>• Zajęcia w pracowni ceramicznej</li> <li>• Warsztaty taneczne</li> <li>• Warsztaty artystyczno-muzyczne</li> </ul>

				<ul style="list-style-type: none"> <li>• Warsztaty teatralne</li> <li>• Koncerty muzyczne dla całej szkoły</li> </ul>
		TPD- oddział Kobierzyce -	Refundacja wakacji i ferii dla dzieci z uboższych rodzin	<ul style="list-style-type: none"> <li>• Wyjazd grupy 6 uczniów na tygodniowy wypoczynek w Zakopanem podczas ferii zimowych;</li> <li>• Wyjazd 2 uczniów w terminie 10-22.07.2015 do Międzywrodzia podczas wakacji.</li> </ul>
5.	Powiatowy Zespół Szkół nr 3 w Sobótce	Fundacja Św. Jadwigi w Morawie	Spotkania polsko - niemieckie "Zachować pamięć" - pobyt studyjny.	Wizyty i warsztaty w miejscach pamięci związanych z II wojną światową. (Gross Rosen, sztolnie w Walimiu, Dom na Wzgórzu Krzyżowa)

Tabela II-3. Projekty zrealizowane przez szkoły i placówki oświatowe w 2015 r.

W dniu 17 grudnia **2015** r., na podstawie projektu uchwały budżetowej Zarząd Powiatu Wrocławskiego ogłosił otwarty konkurs ofert na powierzenie/wsparcie realizacji zadań publicznych w 2016 r. z zakresu kultury i sztuki, ochrony dóbr kultury i dziedzictwa narodowego oraz kultury fizycznej.

Reasumując, zadania z zakresu kultury i sztuki oraz kultury fizycznej leżące w zakresie działań Wydziału Edukacji, Kultury i Sportu określone przepisami wymienionymi na wstępie, w roku **2015** zostały zrealizowane.

## 2. Powiatowe Centrum Pomocy Rodzinie we Wrocławiu

W związku z art. 4 ust. 1 ustawy z dnia 5 czerwca 1998 r. o samorządzie powiatowym (Dz. U. z 2015 r. poz. 1445 ze zm.), Powiatowe Centrum Pomocy Rodzinie (dalej: PCPR) zobowiązane jest do niesienia pomocy w zakresie pomocy społecznej, przeciwdziałania przemocy w rodzinie, polityki prorodzinnej oraz wspierania osób niepełnosprawnych. Poprzez ww. powinności rozumie się wszystkie działania, których głównym celem jest niesienie pomocy osobom najbardziej potrzebującym.

PCPR realizuje poszczególne zadania na podstawie następujących ustaw:

- a) ustawa z dnia 12 marca 2004 r. o pomocy społecznej (Dz. U. z 2015 r. poz. 163 ze zm.),
- b) ustawa z dnia 9 czerwca 2011 r. o wspieraniu rodziny i systemie pieczy zastępczej (Dz. U. z 2015 r. poz. 332),
- c) ustawa z dnia 29 lipca 2005 r. o przeciwdziałaniu przemocy w rodzinie (Dz. U. z 2015 r. poz. 1390 ze zm.),
- d) ustawa z dnia 27 sierpnia 1997 r. o rehabilitacji zawodowej i społecznej oraz zatrudnianiu osób niepełnosprawnych (Dz. U. z 2011 r. Nr 127, poz. 721 ze zm.).

PCPR jest również partnerem dla organizacji pozarządowych, które prowadzą lub też wspierają działalność na rzecz osób wymagających pomocy, w szczególności osób niepełnosprawnych, przyczyniając się do budowania platformy komunikacyjnej między instytucjami publicznymi a społecznością naszego regionu.

Zgodnie z przyjętym przez Powiat Wrocławski, Uchwałą NR XXVIII/240/14 Rady Powiatu Wrocławskiego z dnia 9 września 2014 r. Programem Współpracy Powiatu Wrocławskiego z organizacjami pozarządowymi i innymi podmiotami prowadzącymi działalność pożytku publicznego na rok **2015**, PCPR realizowało zadania w obszarze pomocy społecznej i pieczy zastępczej oraz wspierania osób niepełnosprawnych. Szczegółowy wykaz podjętych działań zawiera niniejsze sprawozdanie.

W zakresie podejmowanych przedsięwzięć w zakresie pieczy zastępczej PCPR, jako Organizator Rodzinnej Pieczy Zastępczej współpracowało z następującymi organizacjami:

1.	<b>Caritas Archidiecezji Wrocławskiej</b>	ul. Katedralna 7 50-328 Wrocław
2.	<b>Fundacja Przystanek Rodzina</b>	ul. Legnicka 65 54-206 Wrocław
3.	<b>Stowarzyszenie Monviso Solidale</b>	Fossano (Włochy)
4.	<b>Fundacja Ernst &amp; Young</b>	Rondo ONZ 1

		00-124 Warszawa
5.	<b>Wrocławskie Centrum Twórczości Dzieci</b>	ul. Kuźnicza 29A 50-138 Wrocław
6.	<b>Klub Honorowych Dawców Krwi Polskiego Czerwonego Krzyża przy MPK we Wrocławiu</b>	-
7.	<b>Związek Harcerstwa Polskiego</b>	ul. Nowa 6 50-082 Wrocław
8.	<b>Stowarzyszenie Lider A4</b>	ul. Witosza 15 50-040 Kobierzyce
9.	<b>Dolnośląski Oddział Okręgowy Polskiego Czerwonego Krzyża</b>	ul. Bujwida 34 50-345 Wrocław

Tabela II-4. Organizacje działające w obszarze pieczy zastępczej

W roku sprawozdawczym **2015**, PCPR prowadziło, w celu zapewnienia opieki i wychowania dzieciom częściowo lub całkowicie pozbawionym opieki rodzicielskiej, współpracę z Caritas Archidiecezji Wrocławskiej. W sferze nawiązanej ścisłej współpracy z organizacją została zawarta umowa pomiędzy Powiatem Wrocławskim, a Caritas Archidiecezji Wrocławskiej w dniu 27 grudnia 2012 r. w sprawie zlecenia zadania polegającego na prowadzeniu 4 Placówek Opiekuńczo – Wychowawczych dla **56** wychowanków łącznie oraz Mieszkania Chronionego dla **6** pełnoletnich, usamodzielniających się wychowanków rodzin zastępczych i placówek opiekuńczo – wychowawczych.

W strukturze Domu Dziecka znajdują się **4** Placówki Opiekuńczo – Wychowawcze:

**a. Placówka Opiekuńczo – Wychowawcza typu Interwencyjnego**

Sprawuje doraźną pieczę nad dziećmi w czasie trwania sytuacji kryzysowej w ich rodzinach oraz w szczególnych przypadkach wymagających natychmiastowego zapewnienia dziecku opieki.

Podstawą umieszczenia dzieci jest:

- Wydanie przez Sąd Rodzinny tymczasowego postanowienia o umieszczeniu dzieci w pieczy zastępczej.
- Doprowadzenie ich przez Policję lub Straż Graniczną.
- Złożenie wniosku przez rodziców, dziecko lub osobę trzecią.
- Zastosowanie przepisów ustawy o przeciwdziałaniu przemocy w rodzinie.

Do tego typu Placówki kierowane są dzieci w wieku od 10-go do 18-go roku życia. Pobyt ma charakter krótkotrwały tj. do 3 miesięcy z możliwością jego przedłużenia, w wyjątkowych sytuacjach, do czasu zakończenia trwającego postępowania o powrót dziecka do rodziny biologicznej, przysposobienie lub umieszczenie w pieczy zastępczej – rodzinnej lub instytucjonalnej.

Limit miejsc: 14.

#### **b. Placówka Opiekuńczo – Wychowawcza typu Socjalizacyjnego nr 1**

Zapewnia całodobową opiekę i wychowanie oraz zaspokaja niezbędne potrzeby dzieci, w szczególności emocjonalne, rozwojowe, zdrowotne, bytowe, społeczne i religijne. W tej Placówce umieszczane są dzieci młodsze, tj. pomiędzy 10-ym a 15-ym rokiem życia, których sytuacja prawna jest uregulowana na podstawie prawomocnych orzeczeń sądowych.

Limit miejsc: 14.

#### **c. Placówka Opiekuńczo – Wychowawcza typu Socjalizacyjnego nr 2**

Analogicznie jak powyższa placówka, zapewnia opiekę młodzieży powyżej 15-go roku życia, przygotowującej się do procesu usamodzielnienia.

Limit miejsc: 14.

#### **d. Placówka Opiekuńczo – Wychowawcza typu Specjalistyczno– Terapeutycznego**

Sprawuje opiekę nad dziećmi o indywidualnych potrzebach, w szczególności legitymujących się orzeczeniem o niepełnosprawności albo orzeczeniem o umiarkowanym lub znacznym stopniu niepełnosprawności, wymagających stosowania specjalnych metod wychowawczych i specjalistycznej terapii, jak również wyrównywania opóźnień rozwojowych i edukacyjnych. Podstawą umieszczenia jest posiadanie przez dzieci orzeczenia o niepełnosprawności albo orzeczenia o umiarkowanym lub znacznym stopniu niepełnosprawności, bądź zakwalifikowanie wychowanka przez funkcjonujący w Placówce Zespół do Spraw Okresowej Oceny Sytuacji Dziecka do tej formy opieki z powodu potrzeby stosowania specjalnych metod wychowawczych i specjalistycznej terapii, jak również konieczności wyrównywania opóźnień rozwojowych.

Limit miejsc: 14.

W **2015** r. na działalność Domu Dziecka im. św. Mikołaja Caritas Archidiecezji Wrocławskiej w Kątach Wrocławskich wynikającą ze współpracy Powiatu Wrocławskiego z organizacją Caritas zostały przeznaczone środki finansowe na łączną kwotę **1.834.249,89** zł (bez uwzględnienia środków finansowych na remonty), co stanowi 99,7% zaplanowanego dla opisywanego zadania budżetu (**1.839.922,85** zł w **2014** r.)

Wysokość dotacji w **2015** r. dla poszczególnych typów placówek Domu Dziecka w Kątach Wrocławskich przedstawia się następująco:

<b>Typy Placówek Domu Dziecka w Kątach Wr.</b>	<b>Kwota dotacji</b>	<b>Średni koszt utrzymania dziecka</b>
<b>Placówka Opiekuńczo – Wychowawcza typu Interwencyjnego</b>	<b>427.349,74 zł</b>	<b>3.268,81 zł</b>
<b>Placówka Opiekuńczo – Wychowawcza typu Socjalizacyjnego Nr 1</b>	<b>427.834,19 zł</b>	<b>3.263,89 zł</b>



<b>Placówka Opiekuńczo – Wychowawcza typu Socjalizacyjnego Nr 2</b>	<b>415.724,99 zł</b>	<b>3.498,69 zł</b>
<b>Placówka Opiekuńczo – Wychowawcza typu Specjalistyczno-Terapeutycznego</b>	<b>563.340,97 zł</b>	<b>3.512,81 zł</b>
<b>Suma</b>	<b>1.834.249,89 zł</b>	

Tabela II-5. Wysokość dotacji w 2015 r. dla poszczególnych typów placówek Domu Dziecka,

*Źródło: Opracowanie własne na podstawie danych PCPR.*

W **2015** r. do PCPR wpłynęło łącznie 9 postanowień sądowych dla 16 dzieci w sprawie ich umieszczenia w instytucjonalnej pieczy zastępczej. Ponadto 2 dzieci zostało przyjętych do Placówki Opiekuńczo – Wychowawczej typu Interwencyjnego na mocy art. 103 ust. 2 pkt 3 ustawy o wspieraniu rodziny i systemie pieczy zastępczej, czyli na wniosek rodziców, dziecka lub osoby trzeciej lub umieszczenia dziecka w trybie art.12a ustawy o przeciwdziałaniu przemocy w rodzinie.

W roku sprawozdawczym zabezpieczono dwa rodzeństwa (4 dzieci), które zostały przyjęte do Placówki Opiekuńczo – Wychowawczej typu Interwencyjnego Domu Dziecka w wyniku doprowadzenia przez Policję na mocy art. 103 ust. 2 pkt 2 cyt. ustawy.

Wobec powyższego w minionym roku kalendarzowym w Placówce Opiekuńczo – Wychowawczej typu Interwencyjnego Domu Dziecka w Kątach Wrocławskich faktycznie umieszczono 22 nowych wychowanków.

W **2015** r. wydano łącznie 42 skierowania dzieci do Domu Dziecka im. św. Mikołaja w Kątach Wrocławskich. Zdecydowana większość skierowań dotyczyła Placówki Opiekuńczo – Wychowawczej typu Interwencyjnego, w tym konieczności przedłużania pobytu dziecka w tej formie placówki z uwagi na długotrwały czas toczącego się postępowania sądowego w jego sprawie.

W **2015** r. najwięcej skierowań do Domu Dziecka zostało wystawionych dla dzieci pochodzących z gmin: Sobótka (22%), Kąty Wrocławskie (16%), Długołęka (16%) i Żórawina(16%). Z terenu gminy Siechnice nie wydano żadnego postanowienia o zabezpieczeniu małoletnich w instytucjonalnej pieczy zastępczej.

Podobnie jak w latach poprzednich zadanie z zakresu prowadzenia Mieszkania Chronionego przy Domu Dziecka im. św. Mikołaja w Kątach Wrocławskich powierzone było również organizacji Caritas Archidiecezji Wrocławskiej z siedzibą we Wrocławiu. Jego funkcjonowanie monitorował pracownik socjalny placówki przy wsparciu pracownika socjalnego PCPR, natomiast bezpośredni nadzór prowadził Dyrektor Domu Dziecka.

W **2015** r. 3 osobom została przyznana pomoc w formie pobytu w mieszkaniu chronionym z uwagi na brak możliwości powrotu do domu rodzinnego. Jedna osoba nie skorzystała z tej formy pomocy.

Wykorzystanie miejsc w **2015** r., w porównaniu do roku 2014, zwiększyło się do 2 osób, przy zachowaniu dotychczasowego limitu miejsc, który wynosi 6. Występujące obecnie na terenie Powiatu Wrocławskiego zapotrzebowanie na tę formę pomocy dla

usamodzielnianych wychowanków placówek opiekuńczo – wychowawczych i rodzin zastępczych uznaje się za wystarczające.

W roku sprawozdawczym w związku z funkcjonowaniem **Mieszkania Chronionego** Powiat Wrocławski poniósł koszty w wysokości **31.441,00 zł**.

Współpraca z Caritas Archidiecezji Wrocławskiej w roku sprawozdawczym odbywała się również w zakresie organizacji I Powiatowego Przeglądu Kolęd i Pastoratek dla Wychowanków Pieczy Zastępczej, Pikniku Rodzinnego z okazji Międzynarodowego Dnia Rodziny, Dnia Rodzicielstwa Zastępczego oraz Dnia Dziecka, a także Mikołajek.

W dniu 20 czerwca **2015** r. na terenie Domu Dziecka CAW w Kątach Wrocławskich odbył się Festyn Integracyjny, mający na celu integrację wychowanków, pracowników Domu Dziecka ze społecznością lokalną, a także promowanie idei rodzicielstwa zastępczego. W programie znalazło się dużo atrakcji sportowych z nagrodami od jury. Każdy z odwiedzających festyn mógł uzyskać odpowiedzi na pytania dotyczące rodzicielstwa zastępczego przy specjalnie utworzonym do tego celu stanowisku informacyjnym i skorzystać z ogólnodostępnych materiałów, ulotek oraz publikacji.

Ponadto w kwietniu **2015** r. Dyrektor PCPR na zaproszenie stowarzyszenia Monviso Solidale, wraz z innymi pracownikami pomocy społecznej m.in. z gminy Długołęka, odbył wizytę studyjną we włoskim mieście Fossano. Wizyta realizowana była w ramach projektu „Role społeczne i zawody” i obejmowała szereg spotkań, paneli dyskusyjnych oraz konferencję podsumowującą. Podczas spotkania uczestnicy mieli okazję do wymiany wiedzy i doświadczeń w zakresie polityki społecznej w gminie, ze szczególnym uwzględnieniem potrzeb ludzi starszych.

W dniu 9 czerwca **2015** r. w gmachu Ministerstwa Gospodarki w Warszawie, w trakcie III Kongresu Rodzicielstwa Zastępczego z inicjatywy Koalicji Na Rzecz Rodzinnej Opieki Zastępczej, mającego na celu przedstawienie szerokiemu gronu odbiorców prawdziwego obrazu rodzicielstwa zastępczego i ukazaniu bohaterów dnia codziennego poświęcających swoje życie rodzinne dla dzieci, które z różnych przyczyn nie mogą wychowywać się w rodzinie biologicznej, Pani Danuta Kurzej prowadząca już od 12 lat na terenie Powiatu Wrocławskiego Rodzinny Dom Dziecka, została odznaczona przez Prezydenta Rzeczypospolitej Polskiej Bronisława Komorowskiego Srebrnym Krzyżem Zasługi. W imieniu Prezydenta odznaczenie wręczył Marek Michalak - Rzecznik Praw Dziecka. Odznaczenie, które nie umknęło mediom, to nie tylko podziękowanie za trud we wkładaną pracę stanowiącą wzór do naśladowania dla innych, ale także świadectwo sukcesów i przyczyna do promowania rodzicielstwa zastępczego na terenie Powiatu Wrocławskiego.

W dniu 25 listopada **2015** r. na zaproszenie Uniwersytetu Ekonomicznego we Wrocławiu wspólnie z Fundacją Rodzina i Przedsiębiorczość z Warszawy, Dyrektor PCPR – Arleta Szmigielska uczestniczyła w wywiadzie eksperckim poświęconym tematowi zidentyfikowania i dookreślenia głównych problemów (barier) w zakresie organizacji i funkcjonowania pieczy zastępczej, poznania opinii na temat określonych regulacji dotyczących pieczy zastępczej oraz wypracowania rekomendacji, w tym nowych pomysłów na rzecz rozwoju pieczy zastępczej, co stanowiło niecodzienną formę promowania idei rodzicielstwa zastępczego w Powiecie Wrocławskim w kontekście stawianych wymogów i zaangażowania kandydatów w rolę rodzica zastępczego.

Począwszy od 2014r. PCPR systematycznie i nieprzerwanie współpracuje z Fundacją Przystanek Rodzina, która aktywnie wspiera działania tutaj. Centrum w organizacji Pikniku Rodzinnego z okazji Międzynarodowego Dnia Rodziny, Dnia Rodzicielstwa Zastępczego i Dnia Dziecka, Mikołajek oraz w indywidualnej pomocy rodzinom zastępczym. Pomoc ze strony Fundacji skierowana była głównie na wsparcie rodzin w kwestii rzeczowej, pomocy przy remoncie i wyposażeniu pokoju małoletniego umieszczonego w rodzinnej pieczy zastępczej, przekazaniu mebli oraz innej pomocy rzeczowej (ubrania, książki, zeszyty, zabawki) w bezpośrednich kontaktach z rodzinami. Za pośrednictwem Fundacji Przystanek Rodzina PCPR nawiązał współpracę z Fundacją Ernst&Young działającą na rzecz rodzin zastępczych i Rodzinnych Domów Dziecka. W **2015** r. Fundacja Ernst&Young w ramach Akcji Świątecznej objęła wsparciem rzeczowym 5 rodzin zastępczych przekazując dzieciom w nich przebywającym odzież, obuwie oraz zabawki odpowiadające zainteresowaniom indywidualnym każdego z nich.

W **2015** r. przy organizacji Pikniku Rodzinnego z okazji Międzynarodowego Dnia Rodziny, Dnia Rodzicielstwa Zastępczego i Dnia Dziecka oraz Mikołajek wsparcia udzielili darczyńcy i osoby prywatne wyrażające wolę pozostania osobami anonimowymi.

Nadto znaczącym wsparciem dla PCPR przy prowadzonych działaniach była współpraca z Klubem Honorowych Dawców Krwi Polskiego Czerwonego Krzyża przy MPK we Wrocławiu, Wrocławskiego Centrum Twórczości Dzieci, Związku Harcerstwa Polskiego a także Stowarzyszenia Lider A4 i Dolnośląskiego Oddziału Okręgowego Polskiego Czerwonego Krzyża we Wrocławiu.

W okresie sprawozdawczym PCPR współpracowało w zakresie wspierania osób doświadczonych przemocą w rodzinie z następującymi organizacjami pozarządowymi działającymi w obszarze pomocy społecznej:

<b>1.</b>	<b>Fundacja NON LICET</b> <b>Pomoc Ofiarom Przemocy w Rodzinie</b>	<b>ul. Stalowa 6A</b> <b>53-425 Wrocław</b>
<b>2.</b>	<b>Fundacja Pomocy Rodzinie „Człowiek w potrzebie”</b>	<b>ul. Ostronoga 24</b> <b>01-163 Warszawa</b>
<b>3.</b>	<b>Stowarzyszenie INTRO</b>	<b>Plac św. Macieja 4/5/6</b> <b>50-244 Wrocław</b>

Tabela II-6. Organizacje z obszaru pomocy społecznej

W obszarze podejmowanej współpracy, w styczniu **2015** r. na swojej stronie internetowej PCPR promowało informację Stowarzyszenia INTRO z siedzibą we Wrocławiu

dotyczącą bezpłatnej pomocy prawnej, psychologicznej i materialnej realizowanej w ramach projektu Ministerstwa Sprawiedliwości „DO PEŁNI SIŁ – pomoc osobom pokrzywdzonym przestępstwem”. Wsparcie było kierowane do osób, które doświadczyły: kradzieży, nękania, oszustwa, gwałtu, molestowania, przemocy itp.

We wrześniu **2015** r. PCPR podjęło współpracę z Fundacją Pomocy Rodzinie „Człowiek w potrzebie” z Warszawy celem zorganizowania, w zakresie realizacji projektu Ministerstwa Sprawiedliwości pn. „Wzmocnienie działań na rzecz ofiar przemocy w rodzinie” finansowanego z Norweskiego Mechanizmu Finansowego, 1-dniowego spotkania edukacyjnego dla osób dotkniętych przemocą w rodzinie z terenu Powiatu Wrocławskiego. Organizatorem szkolenia była firma PM GROUP LAAX Sp. z o.o. i Sp. k. z Białegostoku. Niestety, po przeprowadzonym przez PCPR procesie rekrutacyjnym oraz udostępnieniu sali w budynku Starostwa Powiatowego we Wrocławiu, szkolenie przewidziane na 10 listopada **2015** r. zostało, z przyczyn technicznych po stronie organizatora, odwołane.

W październiku **2015** r. PCPR w ramach współpracy zamieściło na swojej stronie internetowej informację w formie elektronicznej ulotki o bezpłatnej ofercie wrocławskiej Fundacji NON LICET realizowanej w projekcie „Centrum Pomocy Dziecku i Rodzinie”, a skierowanej do wszystkich osób zamieszkujących województwo dolnośląskie oraz pracowników placówek edukacyjnych i opiekuńczych znajdujących się na jego terenie. Oferta dotyczyła specjalistycznych konsultacji indywidualnych (psychologicznych, psychoterapeutycznych), grupowych zajęć psychokorekcyjnych dla ofiar przemocy w rodzinie, świadków przemocy w rodzinie oraz ich rodziców/opiekunów.

Od wielu lat PCPR jest partnerem dla organizacji pozarządowych, które prowadzą lub wspierają działalność na rzecz osób wymagających pomocy, w szczególności osób niepełnosprawnych, przyczyniając się do budowania platformy komunikacyjnej między instytucjami publicznymi a społecznością naszego regionu.

W okresie sprawozdawczym PCPR współpracowało z następującymi organizacjami pozarządowymi działającymi w obszarze pomocy osobom niepełnosprawnym:

<b>1.</b>	<b>Caritas Archidiecezji Wrocławskiej</b> <b>Dyrektor – ks. Dariusz Amrogowicz</b>	<b>ul. Katedralna 7</b> <b>50-328 Wrocław</b>
<b>2.</b>	<b>Stowarzyszenie Osób Niepełnosprawnych i Chorych „SONiCH”</b> <b>Prezes – Bożena Łoposzko</b>	<b>ul. Robotnicza 51</b> <b>55-040 Kobierzyce</b>
<b>3.</b>	<b>Stowarzyszenie Osób Niepełnosprawnych „Pomocna Dłoń”</b> <b>Przewodnicząca – Helena Hanc</b>	<b>ul. Drzymały 13</b> <b>55-080 Kąty Wrocławskie</b>
<b>4.</b>	<b>Stowarzyszenie Emerytów, Rencistów i Osób Niepełnosprawnych</b> <b>Prezes – Grażyna Kret</b>	<b>ul. Jana Pawła II 12</b> <b>55-011 Siechnice</b>

5.	<b>Stowarzyszenie „Krzyś” Prezes – Ewa Walerzak</b>	<b>ul. Zwycięstwa 23 55-080 Kąty Wrocławskie</b>
6.	<b>Ośrodek Leczenia Uzależnień MONAR  Kierownik – Marek Gurgul</b>	<b>Milejowice 1A 55-020 Żórawina</b>
7.	<b>Stowarzyszenie Pomocy Dzieciom i Osobom Niepełnosprawnym „Razem łatwiej”</b>	<b>ul. Św. Brata Alberta Chmielowskiego 9 55-003 Czernica</b>
8.	<b>Fundacja „Pomóżmy Dzieciom Niepełnosprawnym w Wierzbicach”  Prezes – Edward Szczerba</b>	<b>ul. Lipowa 44 55-040 Wierzbice</b>

Tabela II-7. Organizacje z obszaru pomocy osobom niepełnosprawnym

W ramach współpracy z ww. organizacjami pozarządowymi PCPR podejmowało wspólne inicjatywy w zakresie przekazywania informacji o możliwościach wsparcia oraz integracji społecznej osób niepełnosprawnych.

W ramach tych przedsięwzięć Dyrektor PCPR wziął udział w spotkaniu w Zakładzie Opiekuńczo- Lecznicy w Wierzbicach prowadzonym przez Zgromadzenie Sióstr św. Józefa, w którym odbyły się dnia 15 stycznia 2015 r. jasełka przygotowane przez podopiecznych tego ośrodka.

Dnia 27 lutego 2015 r. z inicjatywy Regionalnego Centrum Wspierania Inicjatyw Pozarządowych we Wrocławiu odbyło się spotkanie pn. „Kreowanie lokalnych polityk publicznych przez ciała opiniodawczo-doradcze w obszarach polityk młodzieżowych, senioralnych, zatrudnienia i osób z niepełnosprawnością”. W spotkaniu uczestniczył Dyrektor PCPR, a prelekcję wygłosił przewodniczący Powiatowej Społecznej Rady ds. Osób Niepełnosprawnych przy Staroście Powiatu Wrocławskiego.

W dniu 20 maja 2015 r. w II Inspektoracie ZUS we Wrocławiu odbył się Dzień Otwarty dla Osób Niepełnosprawnych. Z ramienia PCPR informacji zainteresowanym udzielało dwóch pracowników Zespołu ds. Osób Niepełnosprawnych.

30 czerwca 2015 r. w siedzibie Starostwa Powiatowego we Wrocławiu odbyło się Forum Organizacji Pozarządowych Powiatu Wrocławskiego. Dyrektor PCPR w swoim wystąpieniu zaprezentowała wachlarz możliwości wsparcia organizacji pozarządowych ze środków PFRON.

W dniu 12 września 2015 r. w Borzogniewie odbył się II Powiatowy Piknik Osób Niepełnosprawnych. Organizatorami Pikniku było PCPR wraz z Powiatową Społeczną Radą ds. Osób Niepełnosprawnych. W Pikniku uczestniczyło blisko 700 osób z terenu Powiatu Wrocławskiego: osoby niepełnosprawne wraz z opiekunami, przedstawiciele władz samorządowych oraz instytucji, na co dzień zajmujących się problematyką osób niepełnosprawnych. Przygotowanie imprezy wymagało szczególnej współpracy z organizacjami pozarządowymi działającymi na rzecz osób niepełnosprawnych z terenu

Powiatu Wrocławskiego, by nawiązane w ten sposób kontakty służyły poprawie funkcjonowania osób niepełnosprawnych.

Ww. zadanie było dofinansowane ze środków PFRON w ramach wsparcia realizacji zadania publicznego pod nazwą: „Zajęcia rekreacyjne na Pikniku Osób Niepełnosprawnych” na podstawie umowy PCPR.ON-515-1/2015 zawartej w dniu 29 lipca 2015 r. pomiędzy Powiatem Wrocławskim a Caritas Archidiecezji Wrocławskiej. Na realizację przedsięwzięcia przeznaczono ze środków PFRON kwotę **10.000 zł**, a wydatkowano **9.754,07 zł**.

W ramach realizacji umowy przeprowadzono następujące zajęcia dla osób niepełnosprawnych:

1. Warsztaty plastyczne,
2. Zajęcia z dogoterapii,
3. Konsultacje i porady specjalistów.

Spotkanie uczestników pikniku zostało umilone występami:

- Członków Stowarzyszenia „Pomocna Dłoń” z Kątów Wrocławskich,
- Członków Stowarzyszenia KRZYŚ z Kątów Wrocławskich,
- Członków Stowarzyszenia „Razem Łatwiej” z Czernicy,
- Zespołu „Trzech Króli” z Czernicy,
- Zespołu „Koniczynki” z Mietkowa,
- Zespołów dziecięcych Pikolo i Ósemka z Żórawiny,
- Podopiecznych Ośrodka Leczenia Uzależnień MONAR z Milejowic,
- Wychowanków Specjalnego Ośrodka Szkolno – Wychowawczego w Kątach Wrocławskich,
- Uczestników Warsztatu Terapii Zajęciowej w Małkowicach,
- Wolontariuszy Caritas Archidiecezji Wrocławskiej.

Ponadto można było brać udział w pokazach pierwszej pomocy, warsztatach tanecznych oraz konkurencjach sportowych. Podczas Pikniku serwowano kiełbaskę z grilla, domowe ciasto oraz lody. Imprezę uświetniły przejażdżki łodzią po Zalewie Mietkowskim, które były nadzorowane przez Ochotniczą Straż Pożarną z Siechnic. Atrakcje na Pikniku przyciągnęły rzesze najmłodszych gości, którzy mogli bawić się w kulach wodnych i na dmuchanym zamku oraz skosztować watę cukrową.

Biorące udział w pikniku organizacje pozarządowe, działające na rzecz osób niepełnosprawnych z terenu Powiatu Wrocławskiego, zaprezentowały się na specjalnych stoiskach ze swoją ofertą wsparcia dla osób niepełnosprawnych. Centrum Opieki Caritas Archidiecezji Wrocławskiej Warsztat Terapii Zajęciowej w Małkowicach na swoim stoisku zorganizował wystawę prac wykonanych przez uczestników warsztatu. Poza sceną można było również podziwiać prace wykonane przez wychowanków Specjalnego Ośrodka Szkolno–Wychowawczego w Kątach Wrocławskich. Dzięki zorganizowanej zabawie możliwa stała się integracja osób niepełnosprawnych z terenu Powiatu Wrocławskiego. Przedsięwzięcie poprzedzone było aktywną współpracą PCPR z Ośrodkami Pomocy Społecznej z terenu Powiatu Wrocławskiego oraz organizacji pozarządowych.

W dniu 10 października 2015 r. odbyła się XVII „Gala Złotego Serca” zorganizowana przez Stowarzyszenie Osób Niepełnosprawnych i Chorych „SONiCH” z Kobierzyc, które

jednocześnie obchodziło kolejną rocznicę swojego powstania i działalności. W Gali brał udział Zastępca Dyrektora PCPR.

W listopadzie **2015** r. Zastępca Dyrektora PCPR brał udział w spotkaniu andrzejkowym zorganizowanym przez Stowarzyszenie „Krzyś” z Kątów Wrocławskich. Dnia 30 listopada **2015** r. Dyrektor oraz Zastępca Dyrektora PCPR uczestniczyli w uroczystości nadania imienia św. Józefa Centrum Opieki Caritas Archidiecezji Wrocławskiej w Małkowicach. W trakcie spotkania, abp Józef Kupny dokonał poświęcenia i nadał patrona zmodernizowanej placówce.

W tym samym miesiącu Dyrektor PCPR uczestniczył również w uroczystości z okazji Dnia Seniora. Spotkanie odbyło się w Siechnicach z inicjatywy Stowarzyszenia Emerytów, Rencistów i Osób Niepełnosprawnych w Siechnicach. Natomiast w obchodach Dnia Seniora zorganizowanych przez Polski Związek Emerytów, Rencistów i Inwalidów – Koło12 w Smolcu wzięł udział Zastępca Dyrektora PCPR.

W dniu 4 grudnia **2015** r. w Muzeum Powozów w Galowicach, z okazji obchodzonych w grudniu świąt: Międzynarodowego Dnia Osób Niepełnosprawnych oraz Międzynarodowego Dnia Wolontariusza odbyła się I Złota Gala Dobrych Praktyk na Rzecz Osób Niepełnosprawnych Powiatu Wrocławskiego. Podczas uroczystości ogłoszeni zostali laureaci konkursu – osoby, instytucje i firmy działające na rzecz niepełnosprawnych mieszkańców Powiatu Wrocławskiego. Organizatorem konkursu oraz uroczystej Gali była Powiatowa Społeczna Rada ds. Osób Niepełnosprawnych przy Staroście Powiatu Wrocławskiego wraz z PCPR.

Galę poprowadzili Pani Arleta Szmigielska – Dyrektor PCPR oraz Pan Marcin Seretny – Przewodniczący Powiatowej Społecznej Rady ds. Osób Niepełnosprawnych i zarazem Kierownik Warsztatu Terapii Zajęciowej Caritas Archidiecezji Wrocławskiej w Małkowicach. Wśród zebranych gości znaleźli się: przedstawiciele samorządu terytorialnego, kierownicy i pracownicy gminnych ośrodków pomocy społecznej, reprezentanci stowarzyszeń działających na rzecz osób niepełnosprawnych, członkowie kapituły konkursu, nominowani w konkursie, dyrektorzy szkół specjalnych, pracownicy i podopieczni Zakładu Opiekuńczo-Leczniczego w Wierzbicach, członkowie Powiatowej Społecznej Rady ds. Osób Niepełnosprawnych oraz pracownicy PCPR.

Uroczystość uświetniły występy zespołu muzycznego Trio Eurosilesia z Akademii Muzycznej we Wrocławiu oraz podopiecznych Zakładu Opiekuńczo-Leczniczego z Wierzbic. Wygłoszona została również prelekcja na temat „Dobrych praktyk Powiatu Wrocławskiego na rzecz osób z niepełnosprawnością”. Ponadto prowadzący przedstawili członków oraz główne zadania Powiatowej Społecznej Rady ds. Osób Niepełnosprawnych, która była organizatorem konkursu. Przedstawieni zostali także członkowie Kapituły Konkursowej.

Nominowani do nagrody byli zgłaszani w dwóch kategoriach: „Osoba” i „Darczyńca”. Podczas Gali zaprezentowano każdego z nominowanych oraz ich działania na rzecz niepełnosprawnych mieszkańców Powiatu. W kategorii „Osoba” do wyróżnienia zgłoszono: Panią Bożenę Łoposzko, Panią Helenę Hanc i Panią Ewę Walerzak. Nagrody wręczał Pan Michał Trębacz – Członek Zarządu Powiatu Wrocławskiego. III miejsce zajęła Pani Bożena Łoposzko, II miejsce przypadło w udziale Pani Ewie Walerzak, natomiast na I miejscu uplasowała się Pani Helena Hanc. W kategorii „Darczyńca” nominowani byli: Pani Maria

Nowak, wolontariat szkolny przy Zespole Szkół im. Kazimierza Górskiego w Łozinie, Miasto i Gmina Kąty Wrocławskie, Fundacja KGHM Polska Miedź oraz firma POSCO-PWPC Sp. z o.o. W tej kategorii III miejsce przypadło firmie POSCO-PWPC Sp. z o.o., II miejsce zajęła Fundacja KGHM Polska Miedź. Laureatem konkursu w kategorii „Darczyńca” zostało Miasto i Gmina Kąty Wrocławskie.

W dniu 12 grudnia **2015** r. Zastępca Dyrektora PCPR brał udział w spotkaniu wigilijnym, które zostało zorganizowane przez Stowarzyszenie Emerytów, Rencistów i Osób Niepełnosprawnych w Siechnicach.

W dniu 17 grudnia **2015** r. odbyło się spotkanie opłatkowe zorganizowane przez Stowarzyszenie „Pomocna Dłoń” na terenie Specjalnego Ośrodka Szkolno-Wychowawczego w Kątach Wrocławskich. Odbyło się ono w uroczystej atmosferze i stanowiło okazję do wymiany informacji, przedstawienia możliwości wsparcia, z którego mogą korzystać niepełnosprawne dzieci i ich opiekunowie.

W dniu 19 grudnia **2015** r. w Sali Gminnego Ośrodka Kultury i Sportu w Kątach Wrocławskich, w trakcie kolacji wigilijnej spotkali się podopieczni, rodzice i wolontariusze oraz Zarząd towarzystwa „Krzyś”. W spotkaniu brał udział Zastępca Dyrektora PCPR. Tego samego dnia w spotkaniu wigilijnym zorganizowanym przez Polski Związek Emerytów, Rencistów i Inwalidów – Koło 12 w Smolcu brał udział Dyrektor PCPR.

Jako partner dla organizacji pozarządowych PCPR promowało w **2015** roku akcje mające na celu wsparcie osób niepełnosprawnych. Wśród upowszechnianych projektów znalazły się:

1. Projekt „Praca w chmurach” realizowany przez Dział ds. Absolwentów Towarzystwa Opieki nad Ociemniałymi.
2. Bezpłatna pomoc w kryzysie psychicznym w metodzie otwartego dialogu organizowana przez Fundację Concordia.
3. Bezpłatne konsultacje psychoterapeutyczne dla osób niepełnosprawnych ruchowo.

Poprzez aktywny udział przedstawicieli organizacji współpracujących z PCPR zrealizowano zadania pn. „Zajęcia rekreacyjne na Pikniku osób niepełnosprawnych” i prowadzono prace Powiatowej Społecznej Rady ds. Osób Niepełnosprawnych przy Staroście Powiatu Wrocławskiego.

Powiatowa Społeczna Rada ds. Osób Niepełnosprawnych przy Staroście Powiatu Wrocławskiego jest organem opiniotwórczo-doradczym, działającym na podstawie art. 44b ust. 1 ustawy z dnia 27 sierpnia 1997 r. o rehabilitacji zawodowej i społecznej oraz zatrudnianiu osób niepełnosprawnych (Dz. U. z 2011 r. Nr 127, poz. 721 z późn. zm.), a także rozporządzenia Ministra Gospodarki, Pracy i Polityki Społecznej z dnia 25 marca 2003 r. w sprawie organizacji oraz trybu działania wojewódzkich i powiatowych społecznych rad do spraw osób niepełnosprawnych (Dz. U. Nr 62, poz. 560).

W skład Rady w kadencji 2012-2016 wchodzi:

- Marcin Seretny – Przewodniczący Rady – Kierownik Warsztatu Terapii Zajęciowej Caritas Archidiecezji Wrocławskiej w Małkowicach,
- Bożena Łoposzko – Wiceprzewodniczący Rady – Prezes Stowarzyszenia Osób Niepełnosprawnych i Chorych „SONiCH” w Kobierzycach,



- Agnieszka Suska – Sekretarz - Dyrektor Domu Dziecka im. św. Mikołaja Caritas Archidiecezji Wrocławskiej w Kątach Wrocławskich,
- Monika Rosa – przedstawiciel Gminy Długołęka,
- Joanna Bryłkowska– Hehn – Kierownik Gminnego Ośrodka Pomocy Społecznej w Siechnicach.
- Do podstawowych zadań Rady należy:
- Inspirowanie przedsięwzięć zmierzających do integracji zawodowej i społecznej osób niepełnosprawnych oraz realizacji praw osób niepełnosprawnych,
- Opiniowanie projektów powiatowych programów działań na rzecz osób niepełnosprawnych,
- Ocena realizacji programów,
- Opiniowanie projektów uchwał i programów przyjmowanych przez Radę Powiatu pod kątem ich skutków dla osób niepełnosprawnych.

W **2015** r. odbyło się 7 spotkań Rady, na których prowadzone były prace związane z organizacją Złotej Gali Dobrych Praktyk na Rzecz Osób Niepełnosprawnych Powiatu Wrocławskiego oraz II Powiatowego Pikniku Osób Niepełnosprawnych. Opiniowano projekty uchwał Rady Powiatu Wrocławskiego dotyczące określenia zadań i podziału środków Państwowego Funduszu Rehabilitacji Osób Niepełnosprawnych przeznaczonych dla Powiatu Wrocławskiego w **2015** r. Ponadto Rada opiniowała i oceniała realizację Powiatowego programu działań na rzecz osób niepełnosprawnych.

W oparciu o art. 10 ust. 1 ustawy o rehabilitacji zawodowej i społecznej oraz zatrudnieniu osób niepełnosprawnych oraz rozporządzenie Ministra Gospodarki, Pracy i Polityki Społecznej z dnia 25 marca 2004 r. w sprawie warsztatów terapii zajęciowej, 1 grudnia 2004 r. rozpoczął działalność Warsztat Terapii Zajęciowej w Małkowicach. Jest on jedyną tego typu placówką w Powiecie Wrocławskim, działającą na zasadach określonych w umowie zawartej dnia 28 września 2004 r. pomiędzy Powiatem Wrocławskim a organizacją Caritas Archidiecezji Wrocławskiej.

Działalność WTZ finansowana jest ze środków PFRON i środków własnych Powiatu Wrocławskiego. W **2015** r. koszt działalności WTZ z uwzględnieniem wszystkich źródeł finansowania wynosił 560.520 zł, (z czego 82,4% stanowią środki PFRON – 461.880 zł, a 17,6% środki Powiatu – 98.640 zł).

WTZ w Małkowicach przeznaczony jest dla 30 osób niepełnosprawnych z terenu Powiatu Wrocławskiego, w stosunku, do których orzeczono niezdolność do pracy zarobkowej, a które zakwalifikowane zostały do rehabilitacji w formie terapii zajęciowej przez Powiatowy Zespół do Spraw Orzekania o Niepełnosprawności. W **2015** r. w WTZ dwóch uczestników zostało skreślonych z listy uczestników z powodu długotrwałych nieusprawiedliwionych nieobecności.

Warsztat czynny jest od poniedziałku do piątku w godzinach 7-15 i zapewnia minimum 7 godzin zajęć. Uczestnicy dowożeni są na zajęcia 2 busami. Terapia zajęciowa przebiega zgodnie z indywidualnym programem rehabilitacji i terapii każdego uczestnika. Program zawiera informacje o osobie niepełnosprawnej i proponowane działania wobec niej. Terapia prowadzona jest w następujących pracowniach: gospodarstwa domowego, plastycznej, dydaktyczno-komputerowej, rękodzieła, modelarskiej (pracownia sezonowa w

okresie jesienno-zimowym), ogrodniczej (pracownia sezonowa w okresie wiosenno-letnim) i reedukacji z elementami muzykoterapii.

Ze środków PFRON zostały dofinansowane w roku sprawozdawczym przedsięwzięcia sportowe, kulturalne, rekreacyjne i turystyczne adresowane do osób niepełnosprawnych.

Organizacja sportu, kultury, rekreacji i turystyki odgrywa istotną rolę w procesie rehabilitacji osób niepełnosprawnych oraz we włączaniu tych osób w nurt życia społecznego. Działania te, zwiększając aktywność osób z niepełnosprawnością, przyspieszają proces integracji społecznej. Natomiast upowszechnianie sportu służy podnoszeniu i nabywaniu sprawności fizycznej przez osoby niepełnosprawne. Sport, jako element zdrowego stylu życia chroni zdrowie i ogranicza skutki niepełnosprawności. Z kolei organizowanie kultury umożliwia osobom niepełnosprawnym korzystanie z dóbr dziedzictwa narodowego. Jest ambitną formą spędzania wolnego czasu o szerokich walorach poznawczych i kształcących. Kultura często łączona jest z turystką, która stanowi aktywną formę spędzania wolnego czasu poprzez wyjazdy poza miejsce stałego zamieszkania lub wędrowniki w celach krajoznawczych. Organizowanie rekreacji umożliwia wytchnienie, odpoczynek od pracy. Poprzez zapobieganie przemęczeniu służy ochronie zdrowia.

O dofinansowanie sportu, kultury, rekreacji i turystyki osób niepełnosprawnych w **2015** r. ubiegało się 5 podmiotów (złożonych wniosków 6). Wszystkie wnioski zostały rozpatrzone pozytywnie. Na realizację tego zadania ze środków PFRON wypłacono kwotę **35.770,11** zł, wspierając finansowo następujące projekty:

- „Pociąg przyjaźni” – cykliczna impreza kierowana do 20 niepełnosprawnych dzieci, zrealizowana przez Stowarzyszenie „Pomocna Dłoń” w Specjalnym Ośrodku Szkolno-Wychowawczym w Kątach Wrocławskich. W ramach projektu stworzono warunki do udziału w zajęciach oraz zabawy dla dzieci niepełnosprawnych (warsztaty czerpania papieru, warsztaty plastyczne, warsztaty dekoracji bombek, Wigilia). Projekt był realizowany w miesiącach wrzesień - grudzień **2015** r.

Całkowity koszt projektu: **6.147,77** zł, z czego ze środków PFRON dofinansowano **3.540** zł.

- „Wokół kultury: teatr, muzyka, ceramika” – projekt zrealizowany na rzecz 10 osób niepełnosprawnych przez Stowarzyszenie „Pomocna Dłoń” w Specjalnym Ośrodku Szkolno-Wychowawczym w Kątach Wrocławskich. W ramach projektu zrealizowano zajęcia teatralne, muzyczne i ceramiczne dla niepełnosprawnych dzieci w okresie od września do grudnia **2015** r.

Całkowity koszt projektu: **6.963,05** zł, z czego ze środków PFRON dofinansowano **3.750** zł.

- „Poznajemy miejscowości nadmorskie integrując się. 7- dniowa wycieczka nad morze do miejscowości Rewal” – wycieczka dla 41 osób niepełnosprawnych z terenu gminy Siechnice zorganizowana przez Stowarzyszenie Emerytów, Rencistów i Osób Niepełnosprawnych z Siechnic. Wycieczka odbyła się na przełomie września i października **2015** r.

Całkowity koszt projektu: **28.833,68** zł, z czego ze środków PFRON dofinansowano **11.468,12** zł.

- „Tradycje i obrzędy ludowe – Andrzejki i Wigilia – promocja w środowisku osób niepełnosprawnych”. Impreza zorganizowana dla 12 niepełnosprawnych mieszkańców z terenu gminy Kąty Wrocławskie przez Stowarzyszenie „Krzyś”. Spotkania odbyły się w miesiącu listopadzie i grudniu **2015** r.

Całkowity koszt projektu: **4.712,98 zł**, z czego ze środków PFRON dofinansowano **2.820,00 zł**.

- „Spływ kajakowy – terapia, rehabilitacja, turystyka”. Projekt skierowany do 12 osób niepełnosprawnych – podopiecznych Ośrodka Terapii i Rehabilitacji Uzależnień dla Dorosłych w Milejowicach zorganizowany przez Stowarzyszenie Monar. Spływ kajakowy odbył się na przełomie lipca i sierpnia **2015** r.

Całkowity koszt projektu: **15.495,57 zł**, z czego ze środków PFRON dofinansowano **8.203,99 zł**.

- „Kulturalne i sportowe życie niepełnosprawnych dzieci z ośrodka w Wierzbicach”. Projekt skierowany do 25 niepełnosprawnych dzieci, zorganizowany przez Fundację „Pomóżmy Dzieciom Niepełnosprawnym w Wierzbicach”. W ramach projektu zrealizowano zajęcia teatralne, muzyczne, ceramiczne, sportowo-taneczne i artystyczno-muzyczne w okresie od września do grudnia **2015** r.

Całkowity koszt projektu: **9.988 zł**, z czego ze środków PFRON dofinansowano **5.988 zł**.

W roku sprawozdawczym nie realizowano „Programu wyrównywania różnic między regionami II” z powodu zawieszenia jego realizacji przez PFRON. Rozliczono natomiast projekt pn. „Zakup samochodu osobowego 9-cio miejscowego przystosowanego do przewozu osób niepełnosprawnych, w tym na wózku inwalidzkim” dla Ośrodka Terapii i Rehabilitacji Uzależnień dla Dorosłych w Milejowicach w gminie Żórawina. Dofinansowanie w wysokości **59.901,76 zł** przyznano na podstawie umowy zawartej pomiędzy Powiatem Wrocławskim a Stowarzyszeniem MONAR w dniu 15 października 2014 r. W dniu 10 kwietnia **2015** r. w siedzibie Stowarzyszenia MONAR w Milejowicach miała miejsce uroczystość symbolicznego przekazania busa.

Niniejsze sprawozdanie jest wynikiem współpracy PCPR z organizacjami pozarządowymi w roku **2015** i stanowi wyraz komunikacji pomiędzy instytucjami publicznymi a społecznością lokalną Powiatu Wrocławskiego.

<b>Współpraca finansowa z organizacjami pozarządowymi w 2015 r.</b>		
<b>Organizacja pozarządowa</b>		<b>Kwota dotacji</b>
<b>Caritas Archidiecezji Wrocławskiej</b>	<b>- 4 Placówki Opiekuńczo-Wychowawcze (Dom Dziecka im. św. Mikołaja CAW w Kątach Wrocławskich)</b>	<b>1.834.249,89 zł</b>
	<b>- Mieszkanie Chronione w Kątach Wrocławskich</b>	<b>31.441,00 zł</b>

	- Warsztat Terapii Zajęciowej w Małkowicach	98.640,00 zł – środki własne Powiatu 461.880,00 zł – środki PFRON
	- „Zajęcia rekreacyjne na Pikniku osób niepełnosprawnych” (II Powiatowy Piknik Osób Niepełnosprawnych)	9.754,07 zł - środki PFRON
Stowarzyszenie „Pomocna Dłoń” z Kątów Wrocławskich	„Pociąg przyjaźni” - cykliczna impreza kierowana do niepełnosprawnych dzieci ze Specjalnego Ośrodka Szkolno-Wychowawczego w Kątach Wrocławskich	3.540,00 zł - środki PFRON
	Wokół kultury: teatr, muzyka, ceramika - realizacja zajęć teatralnych, muzycznych i ceramicznych dla niepełnosprawnych dzieci	3.750,00 zł – środki PFRON
Stowarzyszenie Emerytów, Rencistów i Osób Niepełnosprawnych z Siechnic	„Integracja dla każdego – pokazujemy krajobraz i kulturę Kaszub. 7-dniowa wycieczka nad morze” – wycieczka dla osób niepełnosprawnych z terenu gminy Siechnice	11.468,12 zł - środki PFRON
Stowarzyszenie „Krzyś” z Kątów Wrocławskich	„Tradycje i obrzędy ludowe – Andrzejki i Wigilia – promocja w środowisku osób niepełnosprawnych”.	2.820,00 zł - środki PFRON
Ośrodek Terapii i Rehabilitacji Uzależnień dla Dorosłych Stowarzyszenia Monar z Milejowic	„Sptyw kajakowy – terapia, rehabilitacja, turystyka” – wyjazd dla 12 osób niepełnosprawnych – podopiecznych Ośrodka	8.203,99 zł – środki PFRON
Fundacja „Pomóżmy Dzieciom Niepełnosprawnym w Wierzbicach”	„Kulturalne i sortowe życie niepełnosprawnych dzieci z ośrodka w Wierzbicach” – organizacja zajęć teatralnych, muzycznych, ceramicznych, sportowo-tanecznych oraz	5.988,00 zł - środki PFRON

	artystyczno-muzycznych dla osób niepełnosprawnych	
<b>Razem:</b>		<b>2.471.735,07 zł, w tym ze środków PFRON 507.404,18 zł</b>
<b>Współpraca pozafinansowa z organizacjami pozarządowymi w 2015 r.</b>		
<b>Caritas Archidiecezji Wrocławskiej</b>	<ul style="list-style-type: none"> <li>- współpraca przy organizacji imprez okolicznościowych (m.in. I Przeglądu Kolęd i Pastoralek dla Wychowanków Pieczy Zastępczej, Pikniku z okazji Międzynarodowego Dnia Rodziny, Dnia Rodzicielstwa Zastępczego i Dnia Dziecka, II Powiatowego Pikniku Osób Niepełnosprawnych, I Złotej Gali Dobrych Praktyk na Rzecz Osób Niepełnosprawnych Powiatu Wrocławskiego, Mikołajek),</li> <li>- aktywny udział w pracach Powiatowej Społecznej Rady ds. Osób Niepełnosprawnych przy Staroście Powiatu Wrocławskiego,</li> <li>- uczestnictwo w festynie z okazji Dnia Dziecka w Domu Dziecka w Kątach Wrocławskich,</li> <li>- udział w uroczystości nadania imienia patrona dla Centrum Opieki Caritas Archidiecezji Wrocławskiej w Małkowicach</li> </ul>	
<b>Fundacja „Pomóżmy Dzieciom Niepełnosprawnym w Wierzbicach”</b>	- wymiana informacji o programach i szkoleniach	
<b>Dolnośląska Fundacja na rzecz Pieczy Zastępczej „Przystanek Rodzina” z Wrocławia</b>	<ul style="list-style-type: none"> <li>- pomoc w organizacji imprez okolicznościowych (m.in. Pikniku z okazji Międzynarodowego Dnia Rodziny, Dnia Rodzicielstwa Zastępczego i Dnia Dziecka, Mikołajek)</li> <li>- indywidualna pomoc dla pieczy zastępczej z terenu Powiatu Wrocławskiego (rzeczowa, przy remontach itp.)</li> </ul>	

<p><b>Regionalnego Centrum Wspierania Inicjatyw Pozarządowych</b></p>	<p>- organizacja spotkania pn. „Kreowanie lokalnych polityk publicznych przez ciała opiniotwórczo-doradcze w obszarach polityk młodzieżowych, senioralnych, zatrudnienia i osób z niepełnosprawnością”</p>
<p><b>Stowarzyszenie Monsivo Solidale</b></p>	<p>- wymiana informacji o programach i szkoleniach, wizyta studyjna we włoskim mieście Fossano</p>
<p><b>Fundacja Ernst &amp; Young</b></p>	<p>- pomoc dla pieczy zastępczej z terenu Powiatu Wrocławskiego</p>
<p><b>Wrocławskiej Centrum Twórczości Dzieci</b></p>	<p>- pomoc w organizacji imprez okolicznościowych (m.in. Pikniku z okazji Międzynarodowego Dnia Rodziny, Dnia Rodzicielstwa Zastępczego i Dnia Dziecka – zapewnienie animacji)</p>
<p><b>Klub Honorowych Dawców Krwi Polskiego Czerwonego Krzyża przy MPK we Wrocławiu</b></p>	<p>- pomoc w organizacji imprez okolicznościowych (m.in. Pikniku z okazji Międzynarodowego Dnia Rodziny, Dnia Rodzicielstwa Zastępczego i Dnia)</p>
<p><b>Związek Harcerstwa Polskiego</b></p>	<p>- pomoc w organizacji imprez okolicznościowych (m.in. Pikniku z okazji Międzynarodowego Dnia Rodziny, Dnia Rodzicielstwa Zastępczego i Dnia Dziecka)</p>
<p><b>Stowarzyszenie Lider A4</b></p>	<p>- pomoc w organizacji imprez okolicznościowych (m.in. Pikniku z okazji Międzynarodowego Dnia Rodziny, Dnia Rodzicielstwa Zastępczego i Dnia Dziecka)</p>
<p><b>Dolnośląski Oddział Okręgowy Polskiego Czerwonego Krzyża</b></p>	<p>- pomoc w organizacji imprez okolicznościowych (m.in. Pikniku z okazji Międzynarodowego Dnia Rodziny, Dnia Rodzicielstwa Zastępczego i Dnia Dziecka, II Pikniku Osób Niepełnosprawnych - zapewnienie pierwszej pomocy, prezentacja sprzętu)</p>

<p><b>Stowarzyszenie Osób Niepełnosprawnych i Chorych „SONiCH” z Kobierzyc</b></p>	<ul style="list-style-type: none"> <li>- wymiana informacji o programach i szkoleniach,</li> <li>- aktywny udział w pracach Powiatowej Społecznej Rady ds. Osób Niepełnosprawnych przy Staroście Powiatu Wrocławskiego</li> <li>- „Gala Złotego Serca”</li> </ul>
<p><b>Stowarzyszenie „Pomocna Dłoń” z Kątów Wrocławskich</b></p>	<ul style="list-style-type: none"> <li>- wymiana informacji o programach i szkoleniach</li> <li>- pomoc w organizacji II Powiatowego Pikniku Osób Niepełnosprawnych (w tym wsparcie finansowe)</li> <li>- udział w spotkaniu wigilijnym</li> </ul>
<p><b>Stowarzyszenie Emerytów, Rencistów i Osób Niepełnosprawnych z Siechnic</b></p>	<ul style="list-style-type: none"> <li>- wymiana informacji o programach i szkoleniach,</li> <li>- pomoc w organizacji II Powiatowego Pikniku Osób Niepełnosprawnych</li> <li>- udział w obchodach dnia seniora</li> <li>- udział w spotkaniu wigilijnym</li> </ul>
<p><b>Stowarzyszenie „Krzyś” z Kątów Wrocławskich</b></p>	<ul style="list-style-type: none"> <li>- wymiana informacji o programach i szkoleniach,</li> <li>- pomoc w organizacji II Powiatowego Pikniku Osób Niepełnosprawnych</li> <li>- uczestnictwo w spotkaniu andrzejkowym</li> <li>- udział w spotkaniu wigilijnym</li> </ul>
<p><b>Ośrodek Terapii i Rehabilitacji Uzależnień dla Dorosłych Stowarzyszenia MONAR z Milejowic</b></p>	<ul style="list-style-type: none"> <li>- wymiana informacji o programach i szkoleniach</li> <li>- pomoc w organizacji II Powiatowego Pikniku Osób Niepełnosprawnych</li> </ul>
<p><b>Polski Związek Emerytów, Rencistów i Inwalidów Koło 12 w Smolcu</b></p>	<ul style="list-style-type: none"> <li>- wymiana informacji o programach i szkoleniach</li> <li>- uczestnictwo w uroczystościach z okazji Międzynarodowego Dnia Seniora</li> </ul>

Stowarzyszenie INTRO	- wymiana informacji o programach i szkoleniach
Fundacja Pomocy Rodzinie w „Człowiek w potrzebie”	- wymiana informacji o programach i szkoleniach - organizacja działań na rzecz ofiar przemocy w rodzinie
Fundacja NON LICET	- wymiana informacji o programach i szkoleniach

Tabela II-8. Współpraca finansowa i pozafinansowa z organizacjami pozarządowymi w 2015 r.

### Załącznik do Sprawozdania PCPR z realizacji Programu Współpracy z Organizacjami Pozarządowymi w 2015 r.

Poniżej zamieszczono dane dotyczące podziału liczby wychowanków, oraz wysokości miesięcznych dotacji przekazywanych Caritas Archidiecezji Wrocławskiej na dom dziecka w Kątach Wrocławskich:

Lp.	Miesiąc	Kwota przekazanej dotacji	Stan wychowanków na koniec miesiąca
1.	styczeń	54.330,80 zł	13
2.	luty	50.103,69 zł	13
3.	marzec	34.962,47 zł	11
4.	kwiecień	42.867,51 zł	13
5.	maj	47.765,14 zł	14
6.	czerwiec	39.752,95 zł	13
7.	lipiec	45.109,58 zł	13
8.	sierpień	33.953,44 zł	11
9.	wrzesień	13.707,91 zł	8
10.	październik	2.288,17 zł	4
11.	listopad	20.667,31 zł	6
12.	grudzień	41.840,77 zł	10
<b>RAZEM:</b>		<b>427.349,74 zł</b>	<b>129</b>

Tabela II-9. Placówka opiekuńczo-wychowawcza typu interwencyjnego - rok 2015



Lp.	Miesiąc	Kwota przekazanej dotacji	Stan wychowanków na koniec miesiąca
1.	styczeń	23.826,25 zł	7
2.	luty	23.826,25 zł	7
3.	marzec	49.475,94 zł	11
4.	kwiecień	35.902,79 zł	11
5.	maj	35.902,79 zł	11
6.	czerwiec	30.849,02 zł	10
7.	lipiec	32.638,90 zł	10
8.	sierpień	32.638,90 zł	10
9.	wrzesień	45.273,31 zł	12
10.	październik	39.166,68 zł	12
11.	listopad	39.166,68 zł	12
12.	grudzień	39.166,68 zł	12
<b>RAZEM:</b>		<b>427.834,19 zł</b>	<b>125</b>

Tabela II-10. Placówka opiekuńczo-wychowawcza typu socjalizacyjnego nr 1- rok 2015

Lp.	Miesiąc	Kwota przekazanej dotacji	Stan wychowanków na koniec miesiąca
1.	styczeń	49.828,94 zł	14
2.	luty	42.136,45 zł	12
3.	marzec	49.701,83 zł	13
4.	kwiecień	40.950,96 zł	12
5.	maj	37.552,61 zł	11
6.	czerwiec	29.230,99 zł	9
7.	lipiec	31.488,21 zł	9
8.	sierpień	27.538,08 zł	8
9.	wrzesień	30.021,02 zł	8
10.	październik	33.937,29 zł	9
11.	listopad	18.847,78 zł	7
12.	grudzień	24.490,83 zł	7
<b>RAZEM:</b>		<b>415.724,99 zł</b>	<b>119</b>

Tabela II-11. Placówka opiekuńczo-wychowawcza typu socjalizacyjnego nr 2- rok 2015

Lp.	Miesiąc	Kwota przekazanej dotacji	Stan wychowanków na koniec miesiąca
1.	styczeń	47.090,16 zł	13
2.	luty	53.400,01 zł	14
3.	marzec	40.492,37 zł	12
4.	kwiecień	46.718,17 zł	13
5.	maj	45.666,53 zł	13
6.	czerwiec	45.666,53 zł	13
7.	lipiec	39.577,66 zł	12
8.	sierpień	42.153,72 zł	12
9.	wrzesień	52.578,83 zł	13
10.	październik	51.638,31 zł	14
11.	listopad	49.179,34 zł	14
12.	grudzień	49.179,34 zł	14
<b>RAZEM:</b>		<b>563.340,97 zł</b>	<b>157</b>

Tabela II-12. Placówka opiekuńczo-wychowawcza typu specjalistyczno-terapeutyczna- rok 2015

### 3. Wydział Promocji, Rozwoju i Współpracy Zagranicznej

W minionym roku komórka aktywnie angażowała się we współpracę z trzecim sektorem z terenu powiatu. Podobnie jak w latach poprzednich, współpraca z organizacjami pozarządowymi w roku **2015** polegała przede wszystkim na ich wsparciu informacyjnym i promocyjnym. Pracownicy komórki zajmowali się również sprawozdawczością dotyczącą współpracy jednostek organizacyjnych Powiatu z trzecim sektorem, a także uczestniczyli w gromadzeniu informacji na potrzeby zewnętrznych ankiet badających współpracę z NGO.

#### 3.1. Wsparcie informacyjne organizacji pozarządowych

W ramach działań informacyjnych wspierających działalność organizacji pozarządowych, prowadzono stałą rubrykę na stronie internetowej Powiatu Wrocławskiego, dedykowaną organizacjom pozarządowym (publikacja informacji nt. projektów, konkursów, szkoleń i konferencji adresowanych do organizacji pozarządowych). Publikowane informacje były najczęściej wyszukiwane przez pracowników komórki na stronach internetowych różnych instytucji i organizacji wspierających trzeci sektor. W tym zakresie korzystano również z informacji przekazywanych drogą mailową przez inne organizacje i instytucje z otoczenia

trzeciego sektora (m.in. Polska Fundacja Dzieci i Młodzieży, Centrum Edukacji Obywatelskiej, Urząd Marszałkowski Województwa Dolnośląskiego, Centrum Rozwoju Lokalnego). Dodatkową formą wsparcia była również bezpośrednia wysyłka materiałów informacyjnych do organizacji pozarządowych drogą mailową (posługiwano się w tym celu własną bazą kontaktów, liczącą w 2015 r. 119 adresów e-mail), a także publikacje artykułów w prasie lokalnej.

Rok	Liczba artykułów zamieszczonych na stronie internetowej w zakładce „Dla organizacji pozarządowych”	Liczba artykułów dla organizacji pozarządowych zamieszczonych w Expressie Wrocławskim	Liczba wysłanych maili z informacjami dla trzeciego sektora	Liczba adresów e-mail w bazie kontaktów	Liczba zewnętrznych wniosków o przekazanie informacji organizacjom
2014 r.	87	4	80	119	32
2015 r.	18	5	79	119	13

Tabela II-13. Wsparcie informacyjne organizacji pozarządowych w 2014 i 2015 r.

### 3.2. Prowadzenie sprawozdawczości współpracy Powiatu Wrocławskiego z organizacjami pozarządowymi

W 2015 r. wydział FPR podejmował działania dotyczące sprawozdawczości ze współpracy z trzecim sektorem, które przedstawia poniższa tabela:

Lp.	Działanie	Osoba odpowiedzialna
1.	W odpowiedzi na zapytanie z Ministerstwa Pracy i Polityki Społecznej w sprawie prośby o wypełnienie ankiety, Wydział FPR przygotował sprawozdanie ze współpracy Powiatu Wrocławskiego z organizacjami pozarządowymi w roku 2014. Sprawozdanie miało formę ankiety on-line, znajdującej się na stronie głównej <a href="http://www.pozYTEK.gov.pl">www.pozYTEK.gov.pl</a> i zostało opracowane na podstawie informacji przekazanych przez wydziały i jednostki organizacyjne powiatu.	Anna Jędrzejczyk

2.	<p>Wydział przygotował również roczne opisowe sprawozdanie ze współpracy Powiatu Wrocławskiego (wydziałów starostwa i jednostek organizacyjnych powiatu) z organizacjami pozarządowymi w roku 2014, które zostało przedstawione Radzie Powiatu Wrocławskiego.</p>	Dorota Lejkowska
----	---	------------------

Tabela II-14. Sprawozdania ze współpracy z organizacjami pozarządowymi w 2015 r.

### 3.3. Młodzieżowy Sejmik Województwa Dolnośląskiego

W listopadzie 2015 r. Powiat Wrocławski włączył się do udziału w projekcie pn. Młodzieżowy Sejmik Województwa Dolnośląskiego, którego realizatorami było Wrocławskie Stowarzyszenie Semper Avanti w partnerstwie z Urzędem Marszałkowskim Województwa Dolnośląskiego. Projekt był skierowany do uczniów szkół gimnazjalnych i ponadgimnazjalnych i zakładał utworzenie regionalnego mechanizmu rzecznictwa interesów młodzieży na Dolnym Śląsku.

Wydział FPR (koordynatorem spotkania był Wydział ORP) włączył się w realizację projektu poprzez pomoc przy organizacji konferencji odbywającej się w ramach projektu pn. „Regionalny i lokalny wymiar polskiej polityki zagranicznej – glokal”. Spotkanie odbyło się w Starostwie Powiatowym we Wrocławiu. Organizatorom udostępniono i przygotowano sale na obrady, zajęto się obsługą fotograficzną spotkania.

Podczas konferencji, prowadzonej metodą open space, odświeżono katalog spraw ważnych dla młodych ludzi, który stanie się przedmiotem obrad Sejmiku, wybrano również reprezentanta z powiatu wrocławskiego do udziału w Radzie Młodzieżowego Sejmiku Województwa Dolnośląskiego.

### 4. Zespół ds. Zarządzania Kryzysowego

W 2015 r. Zespół ds. Zarządzania Kryzysowego realizował następujące przedsięwzięcia z jednostkami:

1. Zarządem Powiatowym Związku Ochotniczych Straży Pożarnych RP we Wrocławiu w organizacji powiatowych eliminacji Ogólnopolskiego Turnieju Wiedzy Pożarniczej pod hasłem „Młodzież zapobiega pożarom”. Zwycięzcy eliminacji powiatowych otrzymali nagrody ufundowane przez Powiat Wrocławski w trzech kategoriach wiekowych za I, II i III miejsce na łączną kwotę 3977 zł. W eliminacjach powiatowych uczestniczyło 14 osób w I grupie, 14 osób w II grupie i 2 osoby w III grupie wiekowej. łącznie 30 osób. Turniej został przeprowadzony w dniu 27 marca 2015 r.
2. Zarządem Powiatowym Związku Ochotniczych Straży Pożarnych RP we Wrocławiu w organizacji powiatowych zawodów sportowo – pożarniczych dla jednostek OSP z terenu Powiatu Wrocławskiego, które odbyły się w Żórawinie 20 czerwca 2015 r. W zawodach sportowo – pożarniczych uczestniczyło 11 drużyn – 40 druhow, 30 druhen oraz 40 druhow MDP, które rywalizowały w 5 kategoriach turniejowych. Zwycięzcy powiatowych zawodów sportowo – pożarniczych otrzymali nagrody ufundowane przez

Powiat Wrocławski w pięciu kategoriach turniejowych za I, II i III miejsce na łączną kwotę **35 000 zł**.

3. Ścisła współpraca z Komisją Bezpieczeństwa Obywateli Rady Powiatu Wrocławskiego, Komendą Wojewódzka PSP i Zarządzeniem Powiatowym Związku Ochotniczych Straży Pożarnych RP we Wrocławiu w zakresie organizacji szkolenia dla drużów z jednostek OSP z terenu powiatu wrocławskiego z problematyki „Obsługi pił spalinowych podczas wycinki wiatrołomów”. Na zabezpieczenie logistyczne szkolenia wydatkowano kwotę **700 zł**. W szkoleniu uczestniczyło łącznie 35 osób. Szkolenie zostało przeprowadzone 19 września **2015 r.**

## 5. Wydział Organizacyjno- Prawny

### 5.1. Sprawy związane z prowadzeniem nadzoru nad organizacjami pozarządowymi:

- a. Nadzór nad uczniowskimi klubami sportowymi oraz klubami sportowymi, których statuty nie przewidują prowadzenia działalności gospodarczej:

LP.	Nazwa sprawy	2014	2015
1	Ilość przeprowadzonych postępowań wszczętych na podstawie wniosków o wpis zmian do ewidencji	25	44
2	Ilość przeprowadzonych postępowań związanych z wpisem nowych klubów do ewidencji	4	8
3	Ilość przeprowadzonych postępowań wszczętych na podstawie wniosków o wykreślenie klubów z ewidencji	1	4
4	Ilość wydanych decyzji i postanowień	32	43
5	Ilość wydanych zaświadczeń	42	52
6	Ilość wezwań kierowanych do klubów sportowych	-	58
7	Ilość wystąpień do Sądu o ustanowienie kuratora/likwidatora	1	1
8	Inne pisma kierowane do Urzędu dot. klubów sportowych	-	3

Tabela II-15. Nadzór nad uczniowskimi klubami sportowymi oraz klubami sportowymi

- W ramach prowadzonego postępowania kierowano wezwania do złożenia wyjaśnień oraz usuwania braków formalnych podania,
- Na podstawie wniosków wpisano 8 nowych klubów sportowych do prowadzonej ewidencji,

- Opracowywano wzory dokumentów niezbędnych do przeprowadzenia wyborów do władz klubu lub wprowadzenia zmian w statucie klubu,
- Udzielanie odpowiedzi na pytania dotyczące dokumentów, jakie winny być składane do wydziału, jak i dotyczących interpretacji przepisów statutu.

b. Nadzór nad stowarzyszeniami zarejestrowanymi w Krajowym Rejestrze Sądowym:

LP.	Nazwa sprawy	2014	2015
1	Ilość opinii wydanych dla sądu	27	30
2	Ilość postępowań prowadzonych w ramach nadzoru nad stowarzyszeniami	3	3
3	Ilość wystąpień do sądu o rozwiązanie stowarzyszenia	-	-

Tabela II-16. Nadzór nad stowarzyszeniami zarejestrowanymi w Krajowym Rejestrze Sądowym

Nadzór nad fundacjami zarejestrowanymi w Krajowym Rejestrze Sądowym:

LP.	Nazwa sprawy	2014	2015
1	Pisma kierowane do fundacji w ramach prowadzonego nadzoru	32	52
2	Kontrola sprawozdań z działalności fundacji	3	1
3	Ewidencjonowanie nowo powstałych fundacji	7	9
4	Inne pisma (np. przesłanie dokumentacji fundacji według właściwości)	7	4

Tabela II-17. Nadzór nad fundacjami zarejestrowanymi w Krajowym Rejestrze Sądowym

Nadzór nad stowarzyszeniami zwykłymi:

LP.	Nazwa sprawy	2014	2015
1	Analiza zgłoszeń o utworzeniu stowarzyszenia zwykłego	6	4
2	Analiza dokumentacji składanej przez stowarzyszenie zwykłe	0	6
3	Pisma kierowane do stowarzyszeń w ramach prowadzonego nadzoru	0	17

Tabela II-18. Nadzór nad stowarzyszeniami zwykłymi



Wykres 1. Ilość organizacji pozarządowych, nad którymi nadzór sprawuje Starosta Powiatu Wrocławskiego

## 5.2. Ewidencja organizacji pozarządowych – 2015 r.

<b>Ewidencja klubów sportowych działających w formie stowarzyszeń, których statuty nie przewidują prowadzenia działalności gospodarczej – nadzór Starosta Powiatu Wrocławskiego STAN NA DZIEŃ 31.12.2015 r. – suma: 82 klubów sportowych</b>								
Czernica	Długotłęka	Jordanów Śląski	Kąty Wrocławskie	Kobierzyce	Mietków	Sobótka	Siechnice	Zórawina
4	25	0	15	14	3	6	8	7

Tabela II-19. Ewidencja klubów sportowych działających w formie stowarzyszeń

Ewidencja uczniowskich klubów sportowych – nadzór Starosta Powiatu Wrocławskiego STAN NA DZIEŃ 31.12.2015 r. – suma: 57 uczniowskich klubów sportowych								
Czernica	Długołęka	Jordanów Śląski	Kąty Wrocławskie	Kobierzyce	Mietków	Sobótka	Siechnice	Żórawina
4	11	2	7	9	4	7	9	4

Tabela II-20. Ewidencja uczniowskich klubów sportowych

Stowarzyszenia zarejestrowane w Krajowym Rejestrze Sądowym – nadzór Starosta Powiatu Wrocławskiego STAN NA DZIEŃ 31.12.2015 r. – suma: 283 stowarzyszeń								
Czernica	Długołęka	Jordanów Śląski	Kąty Wrocławskie	Kobierzyce	Mietków	Sobótka	Siechnice	Żórawina
28	48	7	33	48	14	49	36	20

Tabela II-21. Stowarzyszenia zarejestrowane w Krajowym Rejestrze Sądowym

Stowarzyszenia Zwykłe – nadzór Starosta Powiatu Wrocławskiego STAN NA DZIEŃ 31.12.2015 r. – suma: 26 stowarzyszeń								
Czernica	Długołęka	Jordanów Śląski	Kąty Wrocławskie	Kobierzyce	Mietków	Sobótka	Siechnice	Żórawina
2	8	1	4	4	0	1	6	0

Tabela II-22. Stowarzyszenia Zwykłe



Fundacje – nadzór Starosta Powiatu Wrocławskiego STAN NA DZIEŃ 31.12.2015 r. – suma: 59 fundacji								
Czernica	Długołęka	Jordanów Śląski	Kąty Wrocławskie	Kobierzyce	Mietków	Sobótka	Siechnice	Żórawina
7	8	1	11	11	2	4	9	6

Tabela II-23. Fundacje

### 5.3. Zespół ds. współpracy z organizacjami pozarządowymi.

#### Skład Zespołu:

1. Beata Pierzchała – Przewodnicząca Zespołu
2. Członkowie:
  - a) Elżbieta Monieta – FPR
  - b) Agnieszka Kosztyło- Pałys – EKS
  - c) Magdalena Kuźnicka – PCPR
  - d) Bartosz Błaszczak – OŚ
  - e) Dorota Lejkowska – FPR
3. Joanna Szkriba-Koreń – Sekretarz Zespołu

W ramach zadań Zespołu zorganizowano następujące przedsięwzięcia:

- Forum Samorządowe Powiatu Wrocławskiego, dnia 26 maja **2015** r., Zamek Topacz Śleza

W ramach obchodów Roku Samorządu Terytorialnego w Polsce, 26 maja **2015** r. w Ślezie na Zamku Topacz odbyło się uroczyste Forum Samorządowe Powiatu Wrocławskiego, podczas którego podsumowano działalność powiatu i wyróżniono osoby, których praca współtworzyła jego historię i dorobek. Maksyma byłego prezydenta USA Henry’ego Forda: „Połączenie sił to początek, pozostanie razem to postęp, wspólna praca to sukces” była myślą przewodnią Forum Samorządowego, na które jego gospodarze zaprosili wielu znamienitych gości i zarazem przyjaciół powiatu, m.in. parlamentarzystów, rektorów wyższych uczelni, samorządowców, przedstawicieli rządu, służb mundurowych i Kościoła. W Forum uczestniczyli m.in.: Wojewoda Dolnośląski Pan Tomasz Smolarz, przewodnicząca Sejmiku Województwa Dolnośląskiego Barbara Zdrojewska, Sekretarz stanu w Ministerstwie Administracji i Cyfryzacji Stanisław Huskowski, Marszałek Województwa Dolnośląskiego Cezary Przybylski, Prezydent Wrocławia Rafał Dutkiewicz. Podczas spotkania wyróżniono osoby najbardziej zasłużone dla rozwoju powiatu wrocławskiego, w tym pierwszego jego starostę Andrzeja Wąsika, który mówił m.in. o trudnych początkach budowania samorządu powiatowego. Uhonorowano także Andrzeja Szawana, starostę powiatu wrocławskiego w latach 2010-2013. Następnie odczytano listy gratulacyjne od poseł Aldony Młyńczak,

sekretarza stanu w Ministerstwie Pracy i Polityki Społecznej Jarosława Dudy, prezesa Najwyższej Izby Kontroli Krzysztofa Kwiatkowskiego i wyświetlono film prezentujący wspomnienia osób związanych z historią powiatu wrocławskiego. Wręczono także medale za zasługi dla ochrony pożarnictwa: srebrny dla starosty Romana Potockiego i brązowy dla burmistrza Siechnic Milana Uśaka. Przyznano także siedemnastu osobom medale za zasługi dla rozwoju powiatu wrocławskiego.

- Nagrodzeni: za zasługi dla rozwoju Powiatu Wrocławskiego;

1. Bogdan Cybulski – b. Prezes RIO
2. Andrzej Matejuk – b. komendant Policji
3. Zbigniew Szklarski – b. komendant Straży Pożarnej
4. Maria Kunicka – b. Dyrektor Powiatowego Urzędu Pracy
5. Henryk Cieplicki – b. Naczelnik I Urzędu Skarbowego
6. Jan Zięba – b. Powiatowy Inspektor Sanitarny – Dyrektor Stacji sanitarno-Epidemiologicznej
7. Krzysztof Niementowski – Powiatowy Lekarz Weterynarii
8. Marzena Horbaczewska – Dyrektor PUP
9. Cezary Małecki – Naczelnik I Urzędu Skarbowego
10. Michał Siwulski – Urząd Marszałkowski - b. Dyrektor Wojewódzkiego Biura geodezji i terenów Zielonych

- Nagrodzeni pracownicy Starostwa i jednostek organizacyjnych za zasługi dla rozwoju Powiatu Wrocławskiego;

1. Małgorzata Dreiseitel-Cieślik – Skarbnik Powiatu Wrocławskiego
2. Beata Kopff-Żurawska – Dyrektor Wydziału Architektury i Budownictwa
3. Ryszard Czekański – b. dyrektor Wydziału Organizacyjno-Prawnego
4. Zbigniew Kubiak – Dyrektor Powiatowego Zespołu Szkół nr 2 w Sobótce
5. Piotr Kaczmarzyk – Dyrektor Młodzieżowego Ośrodka Wychowawczego w Sobótce
6. Zdzisław Zaręba – b. pracownik Wydział Architektury i Budownictwa
7. Aleksander Dubiel – b. pracownik Wydziału Architektury i Budownictwa

#### **5.4. Forum Organizacji Pozarządowych Powiatu Wrocławskiego, 30 czerwca 2015 r., Starostwo Powiatowe we Wrocławiu**

W dniu 30 czerwca br. odbyło się spotkanie zorganizowane w ramach Forum Organizacji Pozarządowych Powiatu Wrocławskiego. W siedzibie starostwa zgromadziło się kilkadziesiąt przedstawicieli trzeciego sektora, wójtowie i burmistrzowie gmin, radni powiatu, przedstawiciele starostwa oraz zaproszeni goście. Na początku spotkania uczestnicy mieli okazję wysłuchać wykładu dr Iwony Macek z Uniwersytetu Wrocławskiego nt. *Budowania społeczeństwa obywatelskiego z perspektywy jubileuszu 25 lat samorządu terytorialnego*, w którym w skrócie przybliżono historię funkcjonowania trzeciego sektora w Polsce i jego współpracy z samorządem. Następnie Dorota Lejkowska z wydziału Funduszy Zewnętrznych, Promocji i Rozwoju zaprezentowała przegląd *najciekawszych inicjatyw realizowanych przez*

*organizacje pozarządowe w powiecie wrocławskim* na przestrzeni ostatnich lat. W kolejnym wystąpieniu Joanna Szkriba- Koreń z wydziału Organizacyjno-Prawnego omówiła *zasady formalno-prawne funkcjonowania nadzoru* nad stowarzyszeniami, opowiadając o regułach kontroli, a także zwracając uwagę zarówno na najczęstsze błędy popełniane przez stowarzyszenia, jak i ich najważniejsze obowiązki. Dyrektor wydziału Funduszy Zewnętrznych, Promocji i Rozwoju, Elżbieta Monieta, przedstawiła zgromadzonym *różnorodne źródła pozyskiwania środków finansowych w nowej perspektywie finansowej Unii Europejskiej na lata 2014-2020*, szczegółowo omawiając osie priorytetowe Regionalnego Programu Operacyjnego dla Województwa Dolnośląskiego na lata 2012-2020 oraz Program Operacyjny Wiedza, Edukacja, Rozwój 2014-2020 i inne źródła pozyskiwania środków finansowych. O szerokim wachlarzu *możliwości wsparcia przez Powiat Wrocławski organizacji pozarządowych ze środków PFRON* w swoim wystąpieniu opowiadała dyrektor Powiatowego Centrum Pomocy Rodzinie we Wrocławiu, Arleta Szmigielska. W prezentacji przedstawiono m.in. w ramach, jakich zadań organizacje mogą korzystać ze wsparcia, jakie są warunki przyznania dofinansowania oraz czego mogą dotyczyć składane oferty. Wraz z dyrektorem PCPR wystąpił również przewodniczący Powiatowej Społecznej Rady ds. Osób Niepełnosprawnych - Pan Marcin Seretny. Jako ostatnia wystąpiła dyrektor wydziału Edukacji, Kultury i Sportu, Agnieszka Koszyło-Pałys, prezentując ważną problematykę *zasad prawidłowego wnioskowania i rozliczania dotacji*. Uczestnicy zapoznali się z praktycznymi wskazówkami poprawnego wypełniania oferty, podstawowymi wymogami przygotowania sprawozdania z realizacji zadania publicznego oraz najczęstszymi błędami popełnianymi w sprawozdaniach. Następnie dyrektor EKS poinformowała o rozpoczynających się z dniem 3 lipca br. *konsultacjach społecznych Programu współpracy Powiatu Wrocławskiego z organizacjami pozarządowymi na rok 2016*, pokrótce prezentując cele programu, zasady i formy współpracy oraz zachęcając do bliższego zapoznania się z dokumentem i ewentualnego zgłaszania uwag. Niezwykle ważnym i zarazem przyjemnym punktem programu było wyróżnienie na koniec specjalnymi medalami i dyplomami najbardziej zasłużonych dla Powiatu Wrocławskiego organizacji pozarządowych. W gronie wyróżnionych znalazły się następujące organizacje: Stowarzyszenie „Pomocna Dłoń” z Kątów Wrocławskich, Caritas Archidiecezji Wrocławskiej, Fundacja EkoRozwoju, Aktywni – Stowarzyszenie Wsparcia i Rozwoju Regionu z siedzibą w Rękowie, Uczniowski Klub Sportowy TYGRYSY, Stowarzyszenie Wspierania Inicjatyw Lokalnych AS, Towarzystwo Miłośników Kultury Kresowej, Stowarzyszenie Podróżników TUITAM, Fundacja Opus Organi oraz Uczniowski Klub Sportowy BIELIK.

Regionalna Konferencja Młodzieżowa organizowana w ramach projektu: „Regionalny i lokalny wymiar polskiej polityki zagranicznej – GLOKAL”, 13 listopada **2015** r., Starostwo Powiatowe we Wrocławiu

Organizatorem konferencji było Starostwo Powiatowe we Wrocławiu oraz Stowarzyszenie Semper Avanti. Celem spotkania było zwiększenie wiedzy z zakresu polityki zagranicznej wśród młodych Dolnoślązaków. W tym celu, podczas spotkania odbyły się warsztaty dotyczące możliwości uczestniczenia w inicjatywach międzynarodowych w ramach Programu Erasmus+ - wymiany młodzieży, wolontariatu europejskiego, korzystania z punktów Europejskiej Sieci EuroDesk, którego od **2015** Semper Avanti jest przedstawicielem. W spotkaniu udział wzięli przedstawiciele Izby Gospodarczej Europy Środkowej oraz Solidarności Polsko-Czesko-Słowackiej, którzy przybliżyli uczestnikom temat polityki

zagranicznej realizowanej w kraju. Ostatnim elementem spotkania, były uzupełniające wybory do Młodzieżowego Sejmiku Województwa Dolnośląskiego. W konferencji wzięło udział ok. 40 uczestników z Powiatu Wrocławskiego.

### 5.5. Otwarty Konkurs ofert - Bezpłatna Pomoc Prawna – 2015 r.:

Od początku roku 2016 na terenie całej Polski funkcjonuje system darmowej pomocy prawnej. Na podstawie przepisów ustawy z dnia 5 sierpnia 2015 r. o nieodpłatnej pomocy prawnej oraz edukacji prawnej, w wyniku współpracy z gminami z terenu Powiatu Wrocławskiego, zostało utworzonych 5 punktów udzielania osobom uprawnionym takiej pomocy:

<b>GMINA</b>	<b>PUNKT</b>	<b>GODZINY OTWARCIA</b>
<b>Długołęka</b>	<b>Gminny Ośrodek Kultury Długołęka, ul. Wiejska 23 55-095 Mirków</b>	<b>Pn. – Pt. 14.00 – 18.00</b>
<b>Siechnice</b>	<b>Urząd Miejski w Siechnicach ul. Jana Pawła II 12 55-011 Siechnice</b>	<b>Pn. – Pt. 14.00 – 18.00</b>
<b>Kąty Wrocławskie</b>	<b>Gminny Ośrodek Kultury i Sportu ul. Zwycięstwa 23 55-080 Kąty Wrocławskie</b>	<b>Pn. – Pt. 14.00 – 18.00</b>
<b>Kobierzyce</b>	<b>Gminny Ośrodek Pomocy Społecznej ul. Wincentego Witosa 18 55-040 Kobierzyce</b>	<b>Pn. – Wt. 9.00 – 13.00 Śr. – Czw. 16.00 – 20.00 Pt. 9.00 – 13.00</b>
<b>Sobótka</b>	<b>Powiatowy Zespół Szkół Nr 3 w Sobótce ul. Św. Jakuba 3 55-050 Sobótka</b>	<b>Pn. – Pt. 14.00 – 18.00</b>

Tabela II-24. Otwarty Konkurs ofert - Bezpłatna Pomoc Prawna

Utworzenie takich punktów wymagało wykonania szeregu prac związanych z zawarciem stosownych umów, ogłoszeniem i rozstrzygnięciem konkursu dla organizacji pozarządowych, odpowiednim przygotowaniem lokali, w których świadczona będzie pomoc prawna, a także podaniem tej informacji do wiadomości publicznej tak, by każdy uprawniony mieszkaniec Powiatu Wrocławskiego, mógł z takiej pomocy skorzystać.

PODEJMOWANE CZYNNOŚCI	DATA
Porozumienie trójstronne pomiędzy Powiatem Wrocławskim, Okręgową Izbą Adwokacką i Okręgową Izbą Radców Prawnych we Wrocławiu	29.10.2015 r.
Porozumienie z Gminą Kąty Wrocławskie	15.10.2015 r.
Porozumienie z Gminą Kobierzyce + aneks	15.10.2015 r.
Porozumienie z Gminą Długołęka	15.10.2015 r.
Porozumienie z Gminą Siechnice + aneks	15.10.2015 r.
Informacja do Wojewody Dolnośląskiego/wykonanie ustawowego obowiązku informacyjnego/w zakresie porozumienia zawartego przez Powiat Wrocławski z ORA i OIRP we Wrocławiu	30.10.2015 r.
Ogłoszenie otwartego konkursu ofert na powierzenie prowadzenia jednego z punktów udzielania nieodpłatnej pomocy prawnej w Powiecie Wrocławskim	04.11.2015 r.
Pismo do Wojewody Dolnośląskiego/stanowisko Powiatu Wrocławskiego wobec zarzutów Fundacji Badań nad Prawem do uchwały Zarządu Powiatu w sprawie ogłoszenia konkursu na powierzenie realizacji zleconego zadania administracji rządowej z zakresu prowadzenia punktu nieodpłatnej pomocy prawnej	16.11.2015 r.
Informacja do Wojewody Dolnośląskiego o wykonaniu obowiązku informacyjnego w zakresie wskazania lokali, w których świadczona będzie nieodpłatna pomoc pr. wraz z harmonogramem dni i godzin	19.11.2015 r.
Odpowiedź na wniosek Fundacji Badań nad Prawem o udzielenie informacji publicznej	20.11.2015 r.
Odpowiedź na wezwanie Fundacji Badań nad Prawem do usunięcia naruszenia prawa w zakresie postanowień ogłoszenia konkursowego w konkursie na wyłonienie OPP do prowadzenia punktów nieodpłatnej pomocy prawnej	02.12.2015 r.
Przeprowadzenie postępowania konkursowego i rozstrzygnięcie otwartego konkursu ofert na powierzenie prowadzenia jednego z punktów udzielania nieodpłatnej pomocy prawnej w Powiecie Wrocławskim	02.12.2015 r.
Pismo do Wojewody Dolnośląskiego/stanowisko Powiatu Wrocławskiego wobec zarzutów Fundacji Badań nad Prawem do uchwały Zarządu Powiatu w sprawie rozstrzygnięcia otwartego konkursu na powierzenie realizacji zleconego zadania administracji rządowej z zakresu prowadzenia punktu nieodpłatnej pomocy prawnej	16.12.2015r.
Pismo do Wojewody Dolnośląskiego/stanowisko Powiatu Wrocławskiego wobec wniosku Fundacji Badań nad Prawem o stwierdzenie nieważności uchwały Zarządu Powiatu w sprawie rozstrzygnięcia otwartego konkursu na powierzenie realizacji zleconego zadania administracji rządowej z zakresu prowadzenia punktu nieodpłatnej pomocy prawnej	22.12.2015r.

Umowa najmu lokalu użytkowego od Gminy Siechnice w celu udzielania nieodpłatnej pomocy prawnej	23.12.2015 r.
Umowa użyczenia lokalu użytkowego z Gminnym Ośrodkiem Kultury i Sportu w Kątach Wrocławskich w celu udzielania nieodpłatnej pomocy prawnej	23.12.2015 r.
Umowa użyczenia lokalu użytkowego z Gminnym Ośrodkiem Pomocy Społecznej w Kobierzycach w celu udzielania nieodpłatnej pomocy prawnej	23.12.2015 r.
Umowa użyczenia lokalu użytkowego z Gminnym Ośrodkiem Kultury w Długołęce w celu udzielania nieodpłatnej pomocy prawnej	23.12.2015 r.
Umowy cywilnoprawne w zakresie udzielania nieodpłatnej pomocy prawnej z adwokatami (4 szt.) i radcami prawnymi (5 szt.), na terenie powiatu wrocławskiego	30.12.2015 r.
Dwie umowy z organizacją pozarządową Polski Czerwony Krzyż z siedzibą w Warszawie w zakresie prowadzenia punktów nieodpłatnej pomocy prawnej w Kątach Wrocławskich i w Długołęce	30.12.2015 r.
Umowa z fundacją Honeste Vivere z siedzibą w Warszawie w zakresie prowadzenia punktu nieodpłatnej pomocy prawnej w Sobótce	30.12.2015 r.
Opracowanie harmonogramów dyżurów radców prawnych/adwokatów w każdym w punktów udzielania nieodpłatnej pomocy prawnej 5 szt.	30.12.2015 r.
Pisma do organizacji pozarządowych wyłonionych w konkursie (PCK, Honeste Vivere) dot. sposobu przekazywania środków dotacji w 12-tu transzach + wskazanie na obowiązki sprawozdawcze tych organizacji – 2 szt.	30.12.2015 r.
Pisma/e-maile do Wojewody, przedstawicieli gmin, przedstawicieli gminnych jednostek organizacyjnych, przedstawicieli organizacji pozarządowych, adwokatów, radców prawnych z bieżącymi informacjami na temat udzielania nieodpłatnej pomocy prawnej	Na bieżąco
Przygotowanie artykułów i informacji na stronę internetową powiatu oraz na BIP	Na bieżąco
Odpowiedzi na wnioski o udzielenie informacji publicznej związanej z postępowaniem konkursowym dla organizacji pozarządowych 11 szt.	na bieżąco
Przygotowanie wzorów formularzy, oświadczeń itp., niezbędnych w procesie udzielania nieodpłatnej pomocy prawnej ok. 15 szt.	na bieżąco

Tabela II-25. Otwarty Konkurs ofert - Bezpłatna Pomoc Prawna, podejmowane czynności

Zgodnie z zapisami ustawy z dnia 5 sierpnia 2015 r. o nieodpłatnej pomocy prawnej oraz edukacji prawnej, trzy z pięciu punktów na terenie Powiatu Wrocławskiego należało powierzyć do prowadzenia organizacjom pozarządowym, wyłonionym w otwartym konkursie

ofert, wobec czego w dniu 4 listopada **2015** r. Zarząd Powiatu Wrocławskiego w drodze uchwały taki konkurs ogłosił.

Do dnia 25 listopada **2015** r. wpłynęło łącznie 12 ofert na wykonywanie tego zadania:

1. 5 ofert – na prowadzenie punktu w Długołęce,
2. 4 oferty – na prowadzenie punktu w Kątach Wrocławskich,
3. 3 oferty – na prowadzenie punktu w Sobótce.

Komisja konkursowa powołana przez Zarząd Powiatu, w składzie:

1. Waldemar Szczykutowicz - Przewodniczący Komisji konkursowej,
2. Beata Pierzchała - Sekretarz Komisji konkursowej,
3. Michał Trębacz - Członek Komisji konkursowej,

W drodze przeprowadzonego postępowania konkursowego przyznała punkty za spełnienie poszczególnych kryteriów, określonych w treści ogłoszenia. Suma przyznanych punktów poszczególnym ofertom przedstawiała się następująco:

Punkt w Długołęce:

Miejsce	Nazwa organizacji	Liczba punktów
I	Polski Czerwony Krzyż	14
II	Fundacja Honeste Vivere	12
III	Klub Jagielloński	12
IV	Fundacja Badań Nad Prawem	9
Odrzucona z przyczyn formalnych	Stowarzyszenie Bezpieczny Dom	–

Tabela II-26. Punkt w Długołęce

Punkt w Kątach Wrocławskich:

Miejsce	Nazwa organizacji	Liczba punktów
I	Polski Czerwony Krzyż	14
II	Fundacja Honeste Vivere	12
III	Fundacja Badań Nad Prawem	9
Odrzucona z przyczyn formalnych	Stowarzyszenie Bezpieczny Dom	–

Tabela II-27. Punkt w Kątach Wrocławskich

Punkt w Sobótce:

Miejsce	Nazwa organizacji	Liczba punktów
I	Fundacja Honeste Vivere	12
II	Fundacja Badań Nad Prawem	11
Odrzucona z przyczyn formalnych	Stowarzyszenie Bezpieczny Dom	–

Tabela II-28. Punkt w Sobótce

Na podstawie powyższego podsumowania, Zarząd Powiatu w dniu 2 grudnia 2015 r. podjął uchwałę w sprawie rozstrzygnięcia otwartego konkursu ofert na powierzenie prowadzenia jednego z punktów udzielania nieodpłatnej pomocy prawnej w Powiecie Wrocławskim. Wyniki konkursu przedstawiały się następująco:

Lp.	Wybrana organizacja pozarządowa	Punkt udzielania nieodpłatnej pomocy prawnej
1.	Polski Czerwony Krzyż Dolnośląski Oddział Okręgowy ul. Bujwida 34 50-345 Wrocław	Gminny Ośrodek Kultury Długołęka, ul. Wiejska 23 55-095 Mirków
2.	Polski Czerwony Krzyż Dolnośląski Oddział Okręgowy ul. Bujwida 34 50-345 Wrocław	Gminny Ośrodek Kultury i Sportu ul. Zwycięstwa 23 55-080 Kąty Wrocławskie
3.	Fundacja Honeste Vivere ul. Amałowicza-Tatara 7 04-474 Warszawa	Powiatowy Zespół Szkół Nr 3 w Sobótce ul. Św. Jakuba 3 55-050 Sobótka

Tabela II-29. Wybrane organizacje pozarządowe

Aby każdy uprawniony mieszkaniec Powiatu Wrocławskiego mógł skorzystać z nieodpłatnej pomocy prawnej, pracownicy Wydziału Organizacyjno-Prawnego przeprowadzili akcję informacyjną o otworzonych punktach, m. in. w formie artykułów na stronie internetowej powiatu, na stronie BIP, plakatów informacyjnych wywieszonych w widocznych miejscach w większości budynków użyteczności publicznej na terenie wszystkich gmin w Powiecie, a także w formie ulotek objaśniających, kto jest uprawniony do otrzymania takiej pomocy, gdzie oraz jaki rodzaj pomocy można uzyskać.

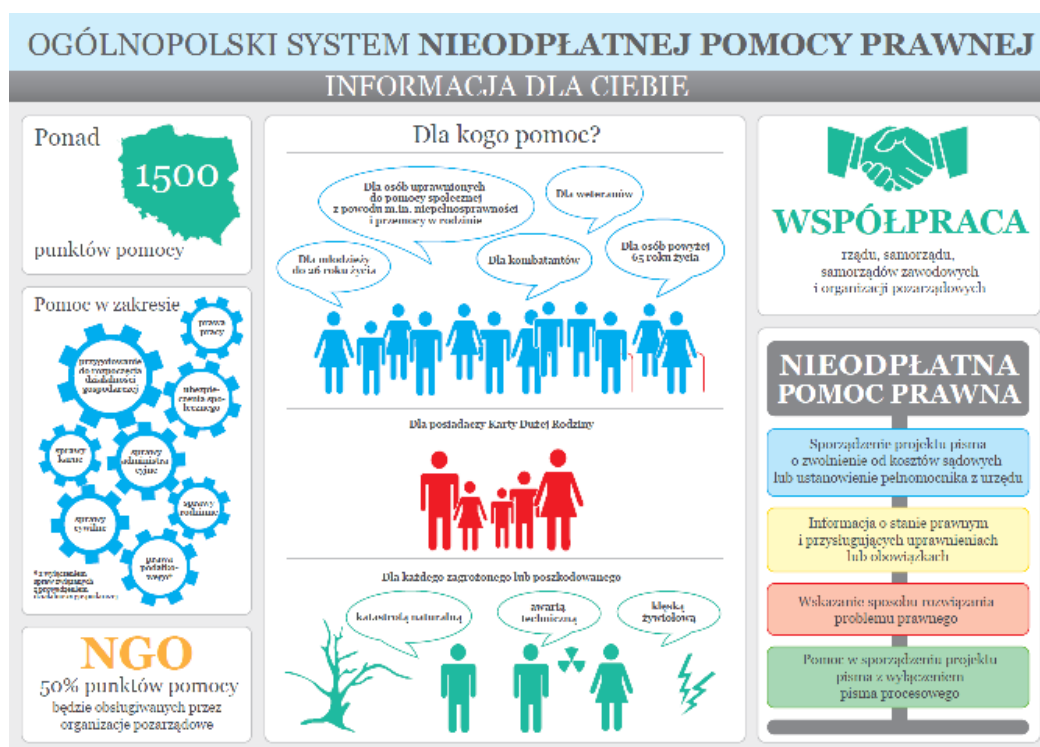




Ilustracja 1. Plakat informacyjny – punkty udzielania nieodpłatnej pomocy prawnej w Powiecie Wrocławskim



Ilustracja 2. Ulotka informacyjna –punkty udzielania nieodpłatnej pomocy prawnej w Powiecie Wrocławskim – strona 1



Ilustracja 3. Ulotka informacyjna – uprawnione osoby oraz formy uzyskania nieodpłatnej pomocy prawnej – strona 2

Dzięki sprawnemu wykonaniu prac związanych z organizacją nowego zadania zleconego z zakresu administracji rządowej, zgodnie z planem, tj. 4 stycznia 2016 r. otworzono wszystkie 5 punktów udzielania nieodpłatnej pomocy prawnej w Powiecie Wrocławskim. Starosta Powiatu Roman Potocki wraz z Beatą Pierzchałą - Dyrektorem Wydziału Organizacyjno- Prawnego odwiedzili w tym dniu nowo powstałe punkty.

## 6. Wydział Ochrony Środowiska

W mijającym **2015** r. Wydział Ochrony Środowiska w/m współpracował z organizacjami pozarządowymi wyłonionymi w otwartym konkursie ofert na wsparcie realizacji zadań publicznych w zakresie ekologii oraz ochrony dziedzictwa przyrodniczego. Na realizację zadań publicznych z zakresu edukacji ekologicznej przeznaczono kwotę **39 129 zł**.

W wymaganym terminie wpłynęły 2 oferty na zadania z zakresu ekologii oraz dziedzictwa przyrodniczego.

Zarząd Powiatu Wrocławskiego zapoznał się z opinią Komisji konkursowej powołanej w celu zaopiniowania ofert złożonych w otwartym konkursie ofert na powierzenie/wsparcie realizacji zadań publicznych w **2015** roku w zakresie ekologii oraz ochrony dziedzictwa przyrodniczego ogłoszonym przez Zarząd Powiatu Wrocławskiego.

Ocenę i zaakceptowanie oferty dokonano w oparciu o przepisy określone w ustawie o działalności pożytku publicznego i o wolontariacie oraz kryteria zawarte w ogłoszeniu o otwartym konkursie ofert na powierzenie/wsparcie realizacji zadań publicznych w **2015** r.

Rozpatrzono 2 oferty z zakresu ekologii oraz dziedzictwa przyrodniczego i podpisano 2 umowy na wsparcie realizacji zadań publicznych:

Dofinansowanie w kwocie **30 000 zł** uzyskał projekt realizowany przez Fundację Ekorozwoju z/s we Wrocławiu „Odloty, czyli rzecz o ptakach. Zajęcia edukacyjne EkoCentrum Wrocław”. Celem projektu była promocja, kształtowanie i wzmacnianie zachowań proekologicznych zarówno wśród najmłodszych mieszkańców powiatu wrocławskiego – dzieci i młodzieży szkolnej, jak i dorosłych poprzez uwrażliwienie na potrzeby różnych gatunków ptaków, uświadomienie zagrożeń powodowanych przez niewłaściwe postępowanie człowieka, czy wskazanie zachowań i sposobów wspomagających utrzymanie miejsc lęgowych, a także pobudzenie ciekawości związanej z ornitologią i poznawaniem zwyczajów ptaków oraz bogactwa ornitologicznego powiatu wrocławskiego. Cel ten został osiągnięty poprzez organizację plenerowego wydarzenia dla wszystkich mieszkańców powiatu o charakterze edukacyjnym z okazji Europejskiego Dnia Ptaka – Festiwalu Odloty oraz realizowania warsztatów edukacyjnych i włączenie uczniów/przedszkolaków do działań w otoczeniu szkoły/przedszkola. W ramach projektu przeprowadzono 64 godziny warsztatów, w których wzięło udział około 500 osób. Plenerowe wydarzenie - Festiwal Odloty zgromadził blisko 200 osób.

Aktywni – Stowarzyszenie Wsparcia i Rozwoju Regionu z/s w Rękowiu otrzymało dofinansowanie w kwocie **9.129 zł** na zadanie pod nazwą „Ekologia pod mikroskopem”. Projekt miał na celu propagowanie zachowań ekologicznych i zasad zrównoważonego rozwoju poprzez prowadzenie warsztatów ekologicznych dla uczniów klas IV – VI z pięciu gmin powiatu wrocławskiego, W ramach zajęć poszerzono wiedzę uczniów z zakresu energii odnawialnej we współczesnym świecie i jej roli w przyszłości, recyklingu i możliwości odzysku wtórnego, zwiększono świadomość wpływu człowieka na otaczające go środowisko poprzez poznanie różnych biocenoz. Zajęcia odbywały się w formie warsztatów praktycznych, na których uczniowie mieli możliwość obejrzeć pod mikroskopem, na czym polega zanieczyszczenie środowiska. W ramach projektu przeprowadzono 60 godzin zajęć dla 180 uczniów z sześciu szkół i jednej biblioteki publicznej.