



# Powiat Wrocławski

Wrocław, dnia 28 sierpnia 2014r.

Znak sprawy: SP.ZP.272.111.2014

Wszyscy Wykonawcy, którzy pobrali SIWZ

## INFORMACJA O ZAPYTANIACH I WYJAŚNIENIACH DOTYCZĄCYCH TREŚCI SPECYFIKACJI ISTOTNYCH WARUNKÓW ZAMÓWIENIA

**Zamawiający - Powiat Wrocławski** reprezentowany przez **Zarząd Powiatu Wrocławskiego**, informuje, że w dniu 18 i 26.08.2014r. wpłynęły przedstawione poniżej zapytania dotyczące treści specyfikacji istotnych warunków zamówienia w postępowaniu o udzielenie zamówienia publicznego prowadzonego w trybie przetargu nieograniczonego na **budowę chodnika przy ul. Brochowskiej w miejscowości Iwiny, gm. Siechnice**.

Stosownie do art. 38 ust. 1 pkt. 3 ustawy Prawo zamówień publicznych (t. j. Dz. U. z 2013 r. poz. 907 ze zm.), Zamawiający wyjaśnia:

### Pytanie 1

Prosimy o wyjaśnienie czy Wykonawca powinien uwzględnić wykonanie nawierzchni betonowej na ścieku podchodnikowym z betonu C20/50 zgodnie ze szczegółem A?

### Odpowiedź:

Wykonawca powinien uwzględnić Wykonanie nawierzchni betonowej na ścieku podchodnikowym z betonu C20/50 zgodnie ze szczegółem A

### Pytanie 2

Czy Wykonawca w swojej ofercie powinien uwzględnić nadzór archeologiczny?

### Odpowiedź:

Wykonawca nie uwzględnia w swojej ofercie nadzoru archeologicznego.

### Pytanie 3

Czy Wykonawca w swojej ofercie powinien uwzględnić opłaty za zajęcie pasa? Jeśli tak to prosimy o podanie kosztów zajęcia pasa drogowego.

### Odpowiedź:

Wykonawca w swojej ofercie nie uwzględniania opłat poniesionych z tytułu zajęcia pasa drogowego.

### Pytanie 4

Czy Wykonawca może wykonać stabilizację gruntu za pomocą gotowej mieszanki z dowozu o  $R_m = 1,5$  MPa oraz  $R_m = 2,5$  MPa?

### Odpowiedź:

Wykonawca może wykonać stabilizację gruntu za pomocą gotowej mieszanki z dowozu o  $R_m = 1,5$  MPa oraz  $R_m = 2,5$  MPa

### Pytanie 5

Prosimy o podanie długości przykanalików przy W9, W7, W8, W6, W5, SD9.1, W2, W3.

### Odpowiedź:



ul. Tadeusza Kościuszki 131  
50-440 Wrocław  
tel. + 48 / 71/ 72 21 700, fax + 48 / 71/ 72 21 706  
e-mail: starostwo@powiatwroclawski.pl



Długości przykanalików zostały podane na rysunkach 3.1 oraz 3.2 projektu wykonawczego.

**Pytanie 6**

Prosimy o podanie parametrów rur, z których należy wykonać przepusty drogowe DN400 i DN600.

**Odpowiedź:**

Rury PP Dn400 (600) SN16 lub typu WIPRO Dn400 (600) Klasa III.

**Pytanie 7**

Prosimy o podanie ilości studni DN600 oraz zaznaczeniem miejsca wbudowanie na planie sytuacyjnym.

**Odpowiedź:**

Zgodnie z przedmiarem studni DN600 jest 1 sztuka. Na planie sytuacyjnym i zgodnie z rysunkiem 4.3 studnia DN600 oznaczono, jako Sd9.1.

**Pytanie 8**

Prosimy o podanie ilości studni DN1000 oraz zaznaczeniem miejsca wbudowanie na planie sytuacyjnym.

**Odpowiedź:**

Zgodnie z przedmiarem studni DN1000 jest 10sztuk. Na planie sytuacyjnym studnie DN1000 oznaczono, jako Sd1, Sd2, Sd3, Sd4, Sd5, Sd6, Sd7, Sd8, Sd9, Sd10.

**Pytanie 9**

Czy Wykonawca w swojej ofercie powinien uwzględnić sadzenie 20 szt. Drzew, zgodnie z decyzją Burmistrza Siechnic nr UM.Ls.6131.64.2014 z dnia 20.05.2014 r.?

**Odpowiedź:**

Wykonawca w swojej ofercie powinien uwzględnić sadzenie 20 szt. Drzew, zgodnie z decyzją Burmistrza Siechnic nr UM.Ls.6131.64.2014 z dnia 20.05.2014 r.

**Pytanie 10**

Zgodnie z decyzją Burmistrza Siechnic nr UM.Ls.6131.64.2014 z dnia 20.05.2014 r., nasadzenia należy wykonać wiosną 2015 r., a planową inwestycję należy zakończyć do 22.12.2014 r., W jakim terminie Wykonawca powinien wykonać nasadzenia?

**Odpowiedź:**

Wykonawca powinien wykonać nasadzenia drzew wiosną 2015 r., a inwestycję zakończyć 22.12.2014r. Należność za posadzenie drzew (nie mniej niż np.: 0, 5% wartości kontraktu) będzie zatrzymana do czasu wykonania tych robót.

**Pytanie 11**

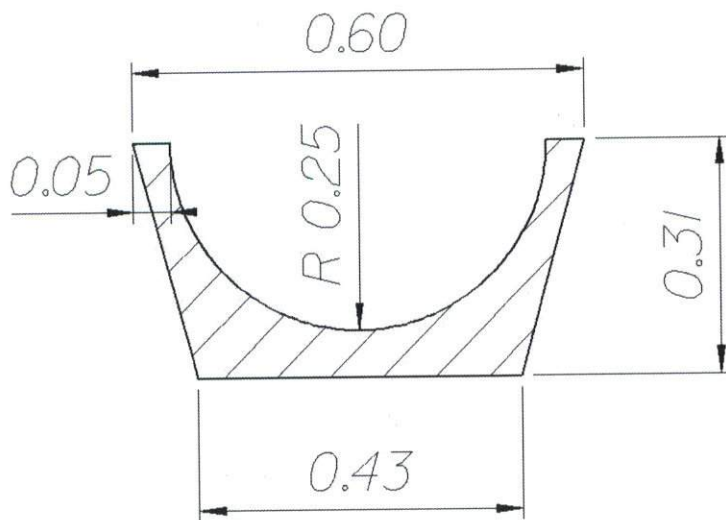
Prosimy o podanie parametrów technicznych ścieku typu „górskiego”, ponieważ ani w dokumentacji projektowej w części opisowej i w części rysunkowej nie są podane wymiary i parametry techniczne tego ścieku, ani w SST.

**Odpowiedź:**

Poniżej przedstawiono przekrój ścieku typu „górski”. W przypadku potwierdzenia problemów z zakupem tego ścieku dopuszcza się zastosowanie innego prefabrykatu o parametrach nie gorszych. Zastosowanie innego prefabrykatu będzie wymagało zgody Zamawiającego.



## Prefabrykat typu "ściek górski"



### Pytanie 12

Czy wpusty deszczowe należy wykonać z syfonem, ponieważ wg opisu technicznego w projekcie wykonawczym wpusty deszczowe powinny być bez syfonu, a wg kosztorysu ofertowego opisu pozycji nr 121 należy wycenić wpusty deszczowe z syfonem.

### Odpowiedź:

Wpusty deszczowe należy wykonać z syfonem.  
Zmiany uwzględniono w modyfikacji.

### Pytanie 13

Czy wpusty deszczowe powinny być wyposażone w wiaderka?

### Odpowiedź:

Wpusty zgodnie z PW należy wyposażyć w kosz ze stali ocynkowanej na zanieczyszczenia stałe.

### Pytanie 14

Jaka powinna być średnica wpustów deszczowych, ponieważ wg opisu technicznego w projekcie wykonawczym wpusty deszczowe powinny być DN450 a wg kosztorysu ofertowego opisu pozycji nr 121 należy wycenić wpusty deszczowe DN500

### Odpowiedź:

Wpusty powinny mieć średnicę wewnętrzną 450 mm – zgodnie z projektem wykonawczym.  
Zmiany uwzględniono w modyfikacji.

### Pytanie 15

Prosimy o wyjaśnienie w jakiej pozycji należy wycenić materiał bruk kamienny o gr. 20, który miał służyć do umocnienia skarp i dna rowu. Pozycja nr 125 opisuje inny materiał – kostka betonowa gr. 6cm

### Odpowiedź:

W pozycji 125 należy wycenić materiał bruk kamienny granitowy 15/17 na podsypce piaskowo – cementowej 4: 1 gr. 10 cm razem ze spoinowaniem zaprawą cementową. W pozycji tej zamiast materiału „kostka betonowa gr. 6 cm” powinno być „bruk kamienny granitowy 15/17 na podsypce piaskowo – cementowej 4: 1 gr. 10 cm razem ze spoinowaniem zaprawą cementową”. Umocnienie brukiem kamiennym należy wykonać przy wylotach oznaczonych na planie sytuacyjnym Wy11 oraz Wy12 zgodnie z rysunkiem 4.1 projektu wykonawczego.  
Zmiany uwzględniono w modyfikacji.

**Pytanie 16**

Prosimy o zaznaczenie na planie sytuacyjnym miejsc gdzie należy wykonać umocnienia dna i skarp rowu z kostki betonowej o gr. 6 cm.

**Odpowiedź:**

Patrz odpowiedź na pytanie 15.

**Pytanie 17**

W nawiązaniu do zamieszczonej decyzji Burmistrza Siechnic nr UM.Ls.6131.64.2014 z dnia 20.05.2014 r., dotycząca wycinki drzew – prosimy o potwierdzenie, że Wykonawca ma również wyciąć 6 szt. Drzew (topoli) o śr. Pnia 60 cm znajdujących się między 0+350 km a 0+450 km, a których nie obejmuje powyższa decyzja.

Jeśli tak, to prosimy o skorygowanie Przedmiaru Robót o pozycję dotyczącą wycinki 6 szt. Drzew o śr. Pnia 60 cm oraz pozycji nr 7, 8, 9 i 10.

**Odpowiedź:**

Nie należy wycinać drzew, które nie są objęte decyzją Burmistrza Siechnic nr UM.Ls.6131.64.2014 z dn. 20.05.2014 r. W przypadku gdyby wycinka dodatkowych drzew będzie konieczna ze względu na uwarunkowania techniczne, Wykonawca uzyska niezbędną decyzję administracyjną w imieniu Zamawiającego i wykona wycinkę.

**Pytanie 18**

Prosimy o zamieszczenie informacji dotyczących warstw konstrukcji istniejącej drogi oraz przekroju poprzecznego.

**Odpowiedź:**

W ramach prac projektowych zostały wykonane 2 odkrywki nawierzchni. Zamieszczamy na stronie internetowej sprawozdanie z odkrywek oraz opinię geotechniczną. Obowiązkiem Wykonawców jest zapoznanie się z zamieszczonymi dokumentami oraz ich uwzględnienie przy opracowaniu wyceny robót.

**Pytanie 19**

Wykonawca podczas wizji lokalnej zauważył, że w terenie nie ma balustrady BAL-1, która jest narysowana na rys. nr 4.3. Przekroje konstrukcyjne. W projekcie wpisano także, że należy wpiąć się do istniejącej balustrady. W nad przepustem istnieje jedynie bariera energochłonna (zdjęcie nr 1) W nawiązaniu do zaistniałej sytuacji prosimy o wyjaśnienie, jaki typ balustrady powinien wykonawca wycenić, co powinien zrobić z istniejącą balustradą? Prosimy także, w przypadku zmian w projekcie, o skorygowanie Przedmiaru Robót poz. Nr 84, 85 oraz 105.

**Odpowiedź:**

Przedmiotową balustradę BAL-1 należy wykonać w ramach realizacji robót. Istn. bariera energochłonna stanowi własność Zamawiającego. Należy ją zdemontować i wywieźć w miejsce wskazane przez Zamawiającego na odległość do 20 km.

**Pytanie 20**

Prosimy o dodanie do Przedmiaru Robót pozycji dotyczącej krawężników skośnych.

**Odpowiedź:**

Może wpisać tak: skosy pionowe wykonać poprzez odpowiednie docięcie krawężnika, wysokość krawężnika regulować ławą. Przejścia pomiędzy krawężnikiem obniżonym/wtopionym, a krawężnikiem wystającym wykonać zgodnie z dokumentacją na odcinku 2 m. Dotyczy to zarówno zjazdów jak i przejść dla pieszych. Koszt docięcia krawężnika należy ująć w poz. dot. układania krawężników. Zmiany uwzględniono w modyfikacji.



**Pytanie 21**

Prosimy o wyjaśnienie czy pozycja nr 63 Przedmiaru Robót dotyczy obramowania obróbkowych skarp.

**Odpowiedź:**

Nie. Pozycja dotyczy obramowania bocznego zjazdów indywidualnych (wraz ze skosami).

**Pytanie 22**

Wykonawca podczas wizji lokalnej (km 0+850) zauważył, że na wjeździe do posesji jest nawierzchnia z kostki betonowej. Prosimy o wyjaśnienie, co Wykonawca powinien zrobić z rozebraną kostką oraz o dodanie pozycji do Przedmiaru Robót dotyczącej rozebrania wjazdu na posesję.

**Odpowiedź:**

Wykonawca uwzględni zwiększoną ilość robót (o dodatkowe 30 m<sup>2</sup>) w pozycji – 20 (kolejno zmianie ulegną także poz. 22 i 23 przedmiaru robót). Kostkę należy wywieść na składowisko wykonawcy i zutylizować.  
Zmiany uwzględniono w modyfikacji.

**Pytanie 23**

Prosimy o zamieszczenie tabeli robót ziemnych.

**Odpowiedź:**

Na stronie Zamawiającego zamieszczono tabele robót ziemnych. Jednocześnie Zamawiający zastrzega, że metoda obliczania robót ziemnych, za pomocą tabeli robót ziemnych, jak każda metoda obliczeniowa jest obarczona pewnym błędem. W nieregularnym terenie, jakim jest pobocze wraz z istn. rowem różnice pomiędzy obliczeniami, a rzeczywista ilością mogą być stosunkowo duże. Wykonawca powinien skalkulować i uwzględnić ewentualne ryzyko związane z koniecznością wykonania większej ilości robót ziemnych.

**Pytanie 24**

Prosimy o informację czy Wykonawca może zastosować kostkę 16x16x14 cm zamiast 16x16x16 cm?

**Odpowiedź:**

Wykonawca musi zastosować kostkę zgodnie z SIWZ tj.: 16x16x16.

STAROSTA  
*Roman Potocki*  
Roman Potocki