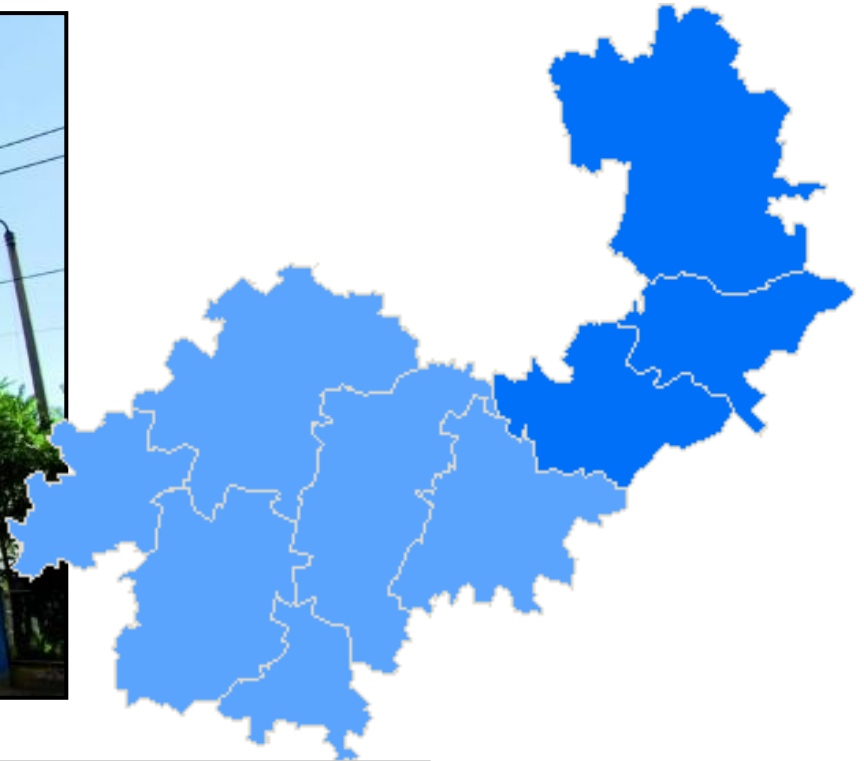


Atrakcyjne nieruchomości Skarbu Państwa na terenie Powiatu Wrocławskiego



1. Nieruchomości Skarbu Państwa



Nieruchomości Skarbu Państwa – gm. Kobierzyce

Obręb Tyniec Mały; dz. nr 249/8; pow. 0,24 ha

Dla nieruchomości prowadzona jest przez IV Wydział Ksiąg Wieczystych Sądu Rejonowego dla Wrocławia-Krzyków księga wieczysta nr **WR1K/00242829/5**.

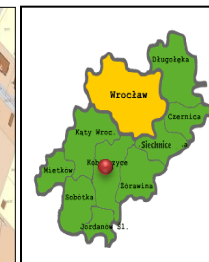
Zgodnie z obowiązującym miejscowym planem zagospodarowania przestrzennego (Uchwała Rady Gminy Kobierzyce Nr LXVI/544/02 z dnia 10 października 2002 r.) działka położona jest na terenie oznaczonym symbolem **1MN - teren zabudowy mieszkaniowej jednorodzinnej (przy krawędzi działki znajduje się stanowisko archeologiczne nr 21/91)**.

Przeznaczenie podstawowe: lokalizacja funkcji mieszkaniowej jednorodzinnej, maksymalnie 4 mieszkania w budynku, osiedli zamkniętych w strefach oznaczonych na rysunku planu oraz urządzeń towarzyszących.

Przeznaczenie dopuszczalne: jako towarzyszące usługi nieuciążliwe, handel detaliczny, naprawa artykułów użytku osobistego i domowego, gastronomia. **Ustala się zakaz lokalizacji zabudowy szeregowej.**

Działka nr 249/8 ma kształt nieregularny, posiada dostęp do drogi – położona przy ul. Świdnickiej, bezpośrednie sąsiedztwo: tereny zabudowane.

Cena wg operatu szacunkowego: 476 100,00 zł



Obręb Tyniec Mały; 364/10 o pow. 0,22 ha ; 364/11 o pow. 0,20 ha; 364/12 o pow. 0,14 ha

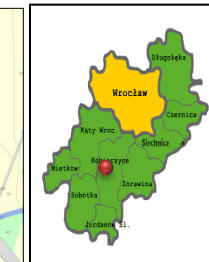
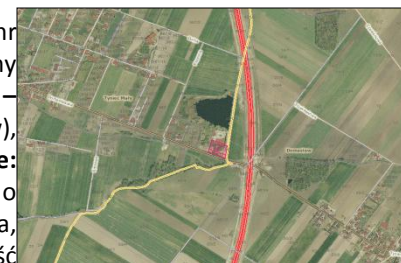
Dla nieruchomości prowadzona jest przez IV Wydział Ksiąg Wieczystych Sądu Rejonowego dla Wrocławia-Krzyków księga wieczysta nr **WR1K/00124862/5**. Zgodnie z obowiązującym miejscowym planem zagospodarowania przestrzennego (Uchwała Rady Gminy Kobierzyce Nr XXV/124/00 z dnia 9 czerwca 2000 r.) działka położona jest na terenie oznaczonym symbolem **12 US/UT – przeznaczenie podstawowe:** obiekty sportowe rekreacyjne z zielenią towarzyszącą (sale sportowe, basen, boiska, place gier i zabaw), obiekty turystyczne (hotele, motele, place kempingowe), usługi gastronomii i urządzeń towarzyszących; **przeznaczenie dopuszczalne:** lokalizacja związanych z przeznaczeniem podstawowym, obiektów gospodarczych, socjalnych i infrastruktury technicznej o powierzchni zabudowy nie większej niż 30% całości terenu. **Działka nr 364/10, 364/11 i 364/12** mają kształt zbliżony do prostokąta, położone są obok siebie, przy granicy z obrębem Domasław. W bezpośrednim sąsiedztwie znajdują się obiekty i parking (własność Gminy Kobierzyce). Działka nr 364/12 położona jest przy drodze - ulica Kobierzycka, w pobliżu przebiega autostrada A-8.

Dla w/w nieruchomości Skarbu Państwa przygotowane zostały operaty szacunkowe przez rzeczoznawcę majątkowego Sławomira Matyjaszka.

Ceny zgodnie z operatem szacunkowym:

- działka nr 364/10 – 188 100,00 zł
- działka nr 364/11 – 190 000,00 zł
- działka nr 364/12 – 110 200,00 zł

Przetargi zaplanowane na koniec 2014 roku.



Nieruchomości Skarbu Państwa –gm. Siechnice, gm. Długoleka

Obręb Radwanice; dz. nr 784/19, pow. 0,07 ha

Dla nieruchomości nie jest prowadzona księga wieczysta.

Zgodnie z obowiązującym miejscowym planem zagospodarowania przestrzennego działka położona jest na terenie przeznaczonym pod **zabudowę mieszkaniową o niskiej intensywności**.

Działka nr 784/19 ma kształt zbliżony do prostokąta, nie posiada bezpośredniego dostępu do drogi. Bezpośrednie sąsiedztwo stanowią: tereny zabudowane i rolne.



Obręb Siedlec; dz. nr 69/4, pow. 0,06 ha

Dla przedmiotowej nieruchomości prowadzona jest przez V Wydział Ksiąg Wieczystych Sądu Rejonowego w Oleśnicy księga wieczysta nr WR1E/00087827/0.

Przeznaczeniem działki nr 69/4, zgodnie z ustaleniami miejscowego planu zagospodarowania przestrzennego wsi Siedlec, zatwierdzonego uchwałą Nr XXIV/460/2004 Rady Gminy Długoleka z dnia 27 sierpnia 2004 r., jest teren, oznaczony symbolem MN – tereny zabudowy mieszkaniowej jednorodzinnej oraz zabudowy zagrodowej. Ponadto działka znajduje się w granicy strefy „OW” obserwacji archeologicznej. Nieruchomość nie jest położona na obszarze terenów górniczych, parków narodowych oraz na obszarze graniczącym z nieruchomościami oddanymi w trwałą zarząd na cele obronności i bezpieczeństwa państwa. Nieruchomość nie jest wpisana do rejestru zabytków.

Przetargi zaplanowane są na koniec 2014 r.



Nieruchomości Skarbu Państwa – gm. Kąty Wrocławskie

Obręb Krzeptów; dz. nr 97/7, pow. 0,0018 ha

Dla nieruchomości prowadzona jest przez V Wydział Ksiąg Wieczystych Sądu Rejonowego w Środzie Śląskiej księga wieczysta nr **WR1S/00040985/7**. Zgodnie z obowiązującym miejscowym planem zagospodarowania przestrzennego działka położona jest na terenie przeznaczonym pod **zabudowę mieszkaniową jednorodzinną**.

W dniu 17.07.2012 r. wydana została **Decyzja Burmistrza Miasta i Gminy Kąty Wrocławskie zatwierdzająca podział nieruchomości**. Działka nr 97/2 uległa podziałowi na działki nr 97/6 o pow. 0,0028 ha oraz nr 97/7 o pow. 0,0018 ha. Dla w/w nieruchomości przygotowany został operat szacunkowy wykonany przez rzeczoznawcę majątkowego Narcyza Malinowskiego. **Nieruchomość została wyceniona na kwotę: 3 772,00 zł**. Obecnie oczekiwanie na ostateczną zgodę Wojewody Dolnośląskiego.



Nieruchomości Skarbu Państwa – gm. Długoleka

Obwód Borowa; dz. nr 134/5, 134/6, 134/7 o łącznej; pow. 0,27 ha

Dla nieruchomości prowadzona jest przez V Wydział Ksiąg Wieczystych Sądu Rejonowego w Oleśnicy księga wieczysta nr **WR1E/00087837/3**.

Zgodnie z obowiązującym miejscowym planem zagospodarowania przestrzennego (Uchwała Rady Gminy Długoleka Nr XXIV/456/2004 z dnia 27 sierpnia 2004 r.) w/w **działki** położone są na terenie oznaczonym **symbolem MN – teren zabudowy mieszkaniowej jednorodzinnej oraz zabudowy zagrodowej oraz częściowo na obszarze oznaczonym symbolem KD – teren publicznej komunikacji drogowej, ulica dojazdowa**.

Działki położone przy ul. Świerkowej. Bezpośrednie sąsiedztwo stanowią: tereny zabudowane.

Obecnie prowadzone są rozmowy z właścicielami działek sąsiednich w sprawie podziału i sprzedaży na polepszenie warunków działek przyległych.



Nieruchomości Skarbu Państwa – gm. Długołęka

Obręb Domaszczyn; dz. nr 204/12, pow. 0,08 ha

Dla nieruchomości prowadzona jest przez V Wydział Ksiąg Wieczystych Sądu Rejonowego w Oleśnicy księga wieczysta nr **WR1E/00087842/1**. Zgodnie z obowiązującym miejscowym planem zagospodarowania przestrzennego (Uchwała Rady Gminy Długołęka Nr XXX/530/2005 z dnia 27 stycznia 2005 r.) **działka 204/12 na terenie MN – teren zabudowy mieszkaniowej jednorodzinnej oraz zabudowy zagrodowej. Działka nr 204/12** ma kształt prostokąta, posiada dostęp do drogi – położona przy ul. Fiołkowej. Bezpośrednie sąsiedztwo stanowią: grunty orne i tereny zabudowane. Dla w/w nieruchomości Skarbu Państwa wywieszony został do publicznej wiadomości wykaz nieruchomości przeznaczonej do sprzedaży w trybie przetargu ustnego nieograniczonego.



Obręb Brzezia Łąka; dz. nr 272/3, pow. 0,0532 ha

Dla nieruchomości prowadzona jest przez V Wydział Ksiąg Wieczystych Sądu Rejonowego w Oleśnicy księga wieczysta nr **WR1E/00087831/1**. Zgodnie z obowiązującym miejscowym planem zagospodarowania przestrzennego (Uchwała Rady Gminy Długołęka Nr XXXVI/615/2005 z dnia 17 listopada 2005 r.) **działka nr 272/3** położona jest na terenie oznaczonym symbolem: **MN – teren zabudowy mieszkaniowej jednorodzinnej oraz zabudowy zagrodowej. Działka nr 272/3** ma kształt prostokąta, posiada dostęp do drogi – położona jest przy ul. Wrocławskiej. Bezpośrednie sąsiedztwo stanowią: tereny zabudowane.



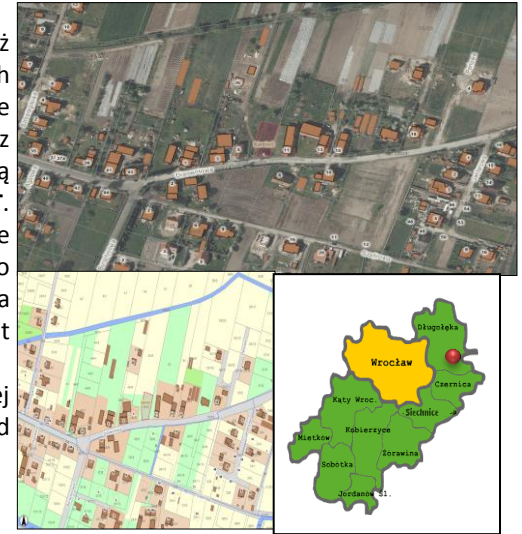
Nieruchomości Skarbu Państwa – gm. Długołęka

Obręb Pasikurowice; dz. nr 379/2, pow. 0,1876 ha

Na w/w nieruchomości Skarbu Państwa ogłoszonych zostało V przetargów ustnych nieograniczonych. W związku z faktem, iż na konto podane w ogłoszeniu w wyznaczonym terminie nie wpłynęło wadium, a także nie złożono wymaganych dokumentów przez osoby, o których mowa w § 5 Rozporządzenia Rady Ministrów z dnia 14 września 2004 r. w sprawie sposobu i trybu przeprowadzania przetargów oraz rokowań na zbycie nieruchomości (Dz. U. z 2004 r. Nr 207, poz. 2108 z późn. zm.) przetargi zakończyły się wynikiem negatywnym. Dnia **18 lutego 2013 roku o godz. 10.00** na przedmiotową nieruchomość zostały zaplanowane pierwsze rokowania. Cena wywoławcza działki wynosi **145 000,00 zł netto + 23% VAT**. Warunkiem przystąpienia do pierwszych rokowań jest wpłacenie wymaganej zaliczki z podaniem numeru działki i złożenie zgłoszenia do dnia 14.02.2013 r. Dla nieruchomości prowadzona jest przez V Wydział Ksiąg Wieczystych Sądu Rejonowego w Oleśnicy księga wieczysta nr **WR1E/ 00067835/3**. Zgodnie z obowiązującym miejscowym planem zagospodarowania przestrzennego (Uchwała Rady Gminy Długołęka Nr XXXI/540/2005 z dnia 24 lutego 2005 r.) **działka nr 379/2** położona jest na terenie oznaczonym symbolem: **MN - teren zabudowy mieszkaniowej jednorodzinnej oraz zabudowy zagrodowej**.

Działka nr 379/2 ma kształt prostokąta. Posiada dostęp do drogi. Niezabudowana nieruchomość, położona w środkowej części miejscowości Pasikurowice. Najbliższe sąsiedztwo nieruchomości stanowią tereny niezabudowane przeznaczone pod zabudowę mieszkaniową oraz istniejąca zabudowa mieszkaniowa jednorodzinna.

Przybliżony termin przetargu – pierwsza połowa lipca 2014 r.



Nieruchomości Skarbu Państwa – gm. Długołęka

Obręb Kępa; dz. nr 79/2, pow. 0,19 ha

Dla nieruchomości prowadzona jest przez V Wydział Ksiąg Wieczystych Sądu Rejonowego w Oleśnicy księga wieczysta nr **WR1E/ 00024656/1**.

Zgodnie z obowiązującym miejscowym planem zagospodarowania przestrzennego (Uchwała Rady Gminy Długołęka Nr XXII/432/2004 z dnia 29 czerwca 2004 r.) **działka nr 79/2** położona jest na terenie oznaczonym symbolami: **MN – teren zabudowy mieszkaniowej jednorodzinnej oraz zabudowy zagrodowej**.

Działka nr 79/2 ma kształt zbliżony do prostokąta, posiada dostęp do drogi. Bezpośrednie sąsiedztwo stanowią: pastwiska trwałe. Dla w/w nieruchomości przygotowany został operat szacunkowy wykonany przez rzeczoznawcę majątkowego Sławomira Matyjaszka .

Obręb Łozina; dz. nr 190/1, pow. 0,1373 ha i 190/2, pow. 0,1691 ha

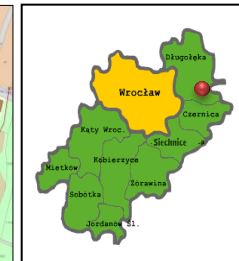
Dla **działki nr 190/1 i 190/2** prowadzona jest przez V Wydział Ksiąg Wieczystych Sądu Rejonowego w Oleśnicy księga wieczysta nr **WR1E/ 00030195/6**.

Zgodnie z obowiązującym miejscowym planem zagospodarowania przestrzennego (Uchwała Rady Gminy Długołęka Nr XLIX/463/2002 z dnia 31 lipca 2002 r.) **działka nr 190** na terenie oznaczonym symbolami: **MN - teren zabudowy mieszkaniowej jednorodzinnej oraz zabudowy zagrodowej oraz KPJ1 – tereny wewnętrznej komunikacji drogowej, ciąg pieszo-jezdny**.

Działka nr 190/1 - niezabudowana, kształt zbliżony do prostokąta, teren płaski, niezagospodarowany, wzdłuż części południowej granicy ogrodzenie z siatki; położona przy ul. Ogrodowej, ok. 150 m na zachód od ul. Wrocławskiej, 800 m do szkoły, 500 m do przystanku komunikacji autobusowej, 700 m do węzła ul. Wrocławskiej z drogą S3; przyległe tereny uzbrojone w sieci: wodną, energetyczną i telekomunikacyjną.

Działka nr 190/2 - niezabudowana, kształt zbliżony do prostokąta, połączony z ulicą Ogrodową siegiaczem o długości ok. 73 m i szerokości ok. 5 m; teren płaski, niezagospodarowany, wzdłuż części południowej granicy ogrodzenie z siatki; położona przy ul. Ogrodowej, ok. 150 m na zachód od ul. Wrocławskiej, 800 m do szkoły, 500 m do przystanku komunikacji autobusowej, 700 m do węzła ul. Wrocławskiej z drogą S3; przyległe tereny uzbrojone w sieci: wodną, energetyczną i telekomunikacyjną.

Przetarg planowany jest na pierwsza połowę lipca 2014 r.



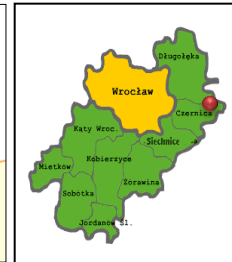
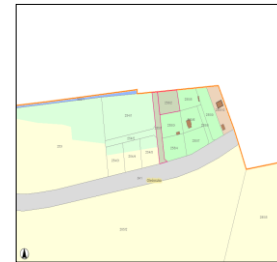
Nieruchomości Skarbu Państwa – gm. Długołęka

Obręb Oleśniczka; dz. nr 255/2, pow. 0,1302 ha oraz udział 1/3 w działce nr 255/1 o pow. 0,1111 ha.

Dla nieruchomości prowadzona jest przez V Wydział Ksiąg Wieczystych Sądu Rejonowego w Oleśnicy księga wieczysta nr **WR1E/ 00024656/1**.

Zgodnie z obowiązującym miejscowym planem zagospodarowania przestrzennego (Uchwała Rady Gminy Długołęka Nr XXII/432/2004 z dnia 29 czerwca 2004 r.) **działka nr 79/2** położona jest na terenie oznaczonym symbolami: **MN – teren zabudowy mieszkaniowej jednorodzinnej oraz zabudowy zagrodowej**.

Działka nr 79/2 ma kształt zbliżony do prostokąta, posiada dostęp do drogi. Bezpośrednie sąsiedztwo stanowią: pastwiska trwałe. Dla w/w nieruchomości przygotowany został operat szacunkowy wykonany przez rzeczoznawcę majątkowego Sławomira Matyjaszka . **Nieruchomość została wyceniona na kwotę: 127 700,00 zł**. Otrzymano Zarządzenie Wojewody zezwalające na sprzedaż w/w nieruchomości. Z uwagi na fakt, iż w styczniu otrzymaliśmy pismo z Urzędu Gminy Długołęka odnośnie chęci przejęcia drogi - działka nr 255/1 dla poprawy dojazdu do pozostałych działek. Wystąpiono do Wojewody Dolnośląskiego o zmianę Zarządzenia i udzielenia zgody na sprzedaż wyłącznie działki nr 255/2.



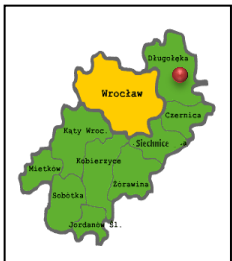
Obręb Szczodre; dz. nr 96, pow. 0,12 ha

Dla nieruchomości prowadzona jest przez V Wydział Ksiąg Wieczystych Sądu Rejonowego w Oleśnicy księga wieczysta nr **WR1E/00087818/4**. Zgodnie z obowiązującym miejscowym planem zagospodarowania przestrzennego (Uchwała Rady Gminy Długołęka Nr XXXI/539/2005 z dnia 24 lutego 2005 r.) **działka nr 96** położona jest na terenie oznaczonym symbolem:

MN1 – teren zabudowy mieszkaniowej jednorodzinnej.

Działka nr 96 ma kształt zbliżony do prostokąta, posiada dostęp do drogi – położona przy ul. Modrzewiowej. Bezpośrednie sąsiedztwo stanowią: tereny zabudowane i grunty orne.

Przetarg zaplanowany jest na koniec 2014 r.



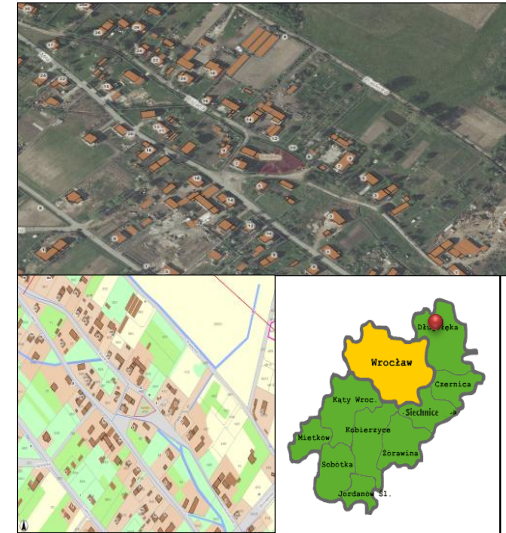
Nieruchomości Skarbu Państwa – gm. Długołęka

Obręb Siedlec; dz. nr 67/2, pow. 0,08 ha

Dla nieruchomości prowadzona jest przez V Wydział Ksiąg Wieczystych Sądu Rejonowego w Oleśnicy księga wieczysta nr WR1E/00087827/0 (brak obciążeń i zobowiązań na przedmiotowej nieruchomości). Zgodnie z obowiązującym miejscowym planem zagospodarowania przestrzennego (Uchwała Rady Gminy Długołęka Nr XXIV/460/2004 z dnia 27 sierpnia 2004 r.) **działka nr 67/2** położona jest na terenie oznaczonym symbolem: **MN - teren zabudowy mieszkaniowej jednorodzinnej oraz zabudowy zagrodowej**. Miejscowość położona jest na północno – zachodnich obrzeżach gminy Długołęka, w miejscowości Siedlec, w odległości około 6 km w linii prostej od północnych granic Wrocławia. Nieruchomość znajduje się w północnej części miejscowości Siedlec, przy drodze o nawierzchni asfaltowej – ul. Handlowej. Najbliższe sąsiedztwo nieruchomości to tereny zabudowy mieszkaniowo - gospodarczej. Teren na którym położona jest nieruchomość gruntowa uzbrojony jest w energię elektryczną niskiego napięcia i wodociąg.

Na w/w nieruchomość Skarbu Państwa zaplanowane zostały II przetargi ustne nieograniczone. W związku z faktem, iż na konto podane w ogłoszeniu w wyznaczonym terminie nie wpłynęło wadium, a także nie złożono wymaganych dokumentów przez osoby, o których mowa w § 5 Rozporządzenia Rady Ministrów z dnia 14 września 2004 r. w sprawie sposobu i trybu przeprowadzania przetargów oraz rokowań na zbycie nieruchomości (Dz. U. z 2004 r. Nr 207, poz. 2108 z późn. zm.) przetargi zakończyły się wynikiem negatywnym.

Przetarg zaplanowano na koniec 2014 r.



Nieruchomości Skarbu Państwa – gm. Długoleka

Obręb Borowa;

- działka nr **171/21** o powierzchni 0,0900 ha – **przewidywana cena: 90 000,00 zł**
- działka nr **171/22** o powierzchni 0,1100 ha – **przewidywana cena: 110 000,00 zł**
- działka nr **171/23** o powierzchni 0,1101 ha – **przewidywana cena: 110 100,00 zł**
- działka nr **171/24** o powierzchni 0,0267 ha.

Dla nieruchomości prowadzona jest przez V Wydział Ksiąg Wieczystych Sądu Rejonowego w Oleśnicy księga wieczysta nr **WR1E/00087837/3** (brak ujawnionego podziału nieruchomości). Zgodnie z obowiązującym miejscowym planem zagospodarowania przestrzennego (Uchwała Rady Gminy Długoleka Nr XXIV/456/2004 z dnia 27 sierpnia 2004 r.) w/w działki (**działka nr 171/24 po drodze dojazdowej**) położona jest na terenie oznaczonym symbolem MN – **teren zabudowy mieszkaniowej jednorodzinnej oraz zabudowy zagrodowej**. Bezpośrednie sąsiedztwo stanowią: grunty orne i tereny zabudowane.



Obręb Borowa; dz. nr 143/7, 143/8, 143/9.

Dla nieruchomości prowadzona jest przez V Wydział Ksiąg Wieczystych Sądu Rejonowego w Oleśnicy księga wieczysta nr **WR1E/0008595/7** (brak ujawnionego podziału nieruchomości). Zgodnie z obowiązującym miejscowym planem zagospodarowania przestrzennego (Uchwała Rady Gminy Długoleka Nr XXIV/456/2004 z dnia 27 sierpnia 2004 r.) w/w działki (**działka nr: 143/6 pod drogę dojazdową**) położona jest na terenie oznaczonym symbolem MN – **teren zabudowy mieszkaniowej jednorodzinnej oraz zabudowy zagrodowej oraz KD – tereny publicznej komunikacji drogowej, ulica dojazdowa**.

Działki położone przy ul. Świerkowej. Bezpośrednie sąsiedztwo stanowią: grunty rolne.

- działka nr **143/6** o powierzchni 0,0307 ha
- działka nr **143/7** o powierzchni 0,1028 ha
- działka nr **143/8** o powierzchni 0,1027 ha
- działka nr **143/9** o powierzchni 0,1000 ha



Przetarg przewidywany na początek lipca 2014 r.



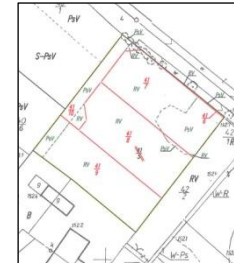
Nieruchomości Skarbu Państwa – gm. Długoleśka

Obręb Siedlec;

- działka nr **41/7** o powierzchni 0,1045 ha
- działka nr **41/8** o powierzchni 0,1045 ha
- działka nr **41/9** o powierzchni 0,1000 ha
- działka nr **41/10** o powierzchni 0,0264 ha

Dla nieruchomości prowadzona jest przez V Wydział Ksiąg Wieczystych Sądu Rejonowego w Oleśnicy księga wieczysta nr **87827**. Zgodnie z obowiązującym miejscowym planem zagospodarowania przestrzennego (Uchwała Rady Gminy Długoleśka Nr XXIV/460/2004 z dnia 27 sierpnia 2004 r.) w/w **działki (działka nr 41/10 pod drogę dojazdową)** położona jest na terenie oznaczonym symbolem: **MN - teren zabudowy mieszkaniowej jednorodzinnej oraz zabudowy zagrodowej**.

Działki położone przy ul. Piaskowej. Bezpośrednie sąsiedztwo stanowią: tereny zabudowane i sady/pastwiska. Na jednej z działek znajduje się zbiornik retencyjny.



Obręb Kietczów; dz. nr 286/26, pow. 0,1224 ha

Dla nieruchomości prowadzona jest przez V Wydział Ksiąg Wieczystych Sądu Rejonowego w Oleśnicy księga wieczysta nr **WR1E/ 00087841/4**. Zgodnie z obowiązującym miejscowym planem zagospodarowania przestrzennego (Uchwała Rady Gminy Długoleśka Nr XXXVIII/664/2006 z dnia 31 stycznia 2006 r.) **działka** położona jest na terenie oznaczonym symbolami: **MR1 - teren zabudowy zagrodowej**.

Działka ma kształt zbliżony do prostokąta, posiada dostęp do drogi – położona przy ul. Południowej i Wschodniej. Bezpośrednie sąsiedztwo stanowią: pastwiska trwałe i tereny zabudowane. Działka znajduje się na granicy z obrębem Śliwice.

Przetarg przewidywany jest na początek lipca 2014 r.

